

ARANŻACJA PRZESTRZENI W PRZEDSZKOLU

Poradnik



Opracowanie publikacji:

Atelier Starzak Strebicki – Pracownia Architektury s.c.

Jolanta Starzak, Dawid Strębicki

www.starzakstrebicki.eu

Rozdział II, III.3., IV

Instytut Małego Dziecka im. Astrid Lindgren w Poznaniu

Izabela Szałańska-Kuśkowska, Honorata Tkaczyńska

www.imd.org.pl

Rozdział I, III.1., III.2., koordynacja merytoryczna publikacji

Współpraca:

Przedszkole nr 42 „Kwiaty Polskie”, Ilona Żurawska

Przedszkole nr 46, Hanna Pawlak

Przedszkole nr 87 im. Jacusia i Agatki, Alina Małgorzata Skrobek

Zdjęcia:

Mateusz Bieniaszczyk, Atelier Starzak Strebicki

Przedszkole nr 87 im. Jacusia i Agatki

Przedszkole nr 46 ul. Księżycowa 10, 60-101 Poznań

Miasto Poznań

Koncepcja graficzna serii publikacji:

Sylwia Maja Bartkowska, Oddział Promocji, Gabinet Prezydenta Urzędu Miasta Poznania

Opracowano dla:

Urząd Miasta Poznania, Biuro Koordynacji Projektów i Rewitalizacji Miasta

www.poznan.pl

Publikacja powstała ze środków budżetu Miasta Poznania w ramach projektu „Aktywne sposoby uczenia się w edukacji przedszkolnej – poznańskie centra wymiany doświadczeń” realizowanego w latach 2016-2019 przez Biuro Koordynacji Projektów i Rewitalizacji Miasta, Urzędu Miasta Poznania.

Koordynacja projektu: Katarzyna Bogdańska-Głuchowska, Biuro Koordynacji Projektów i Rewitalizacji Miasta

POZnań*

WSTĘP - 2

I: UCZĄCA PRZESTRZEŃ W PRZEDSZKOLU

1. Przestrzeń a rozwój dzieci w wieku

przedszkolnym - 5

1.1. Równowaga bodźców zmysłowych - 5

1.2. Nauka i zabawa - 6

1.3. Ruch - 6

1.4. Codzienne doświadczenia - 7

1.5. Relacje społeczne - 7

1.6. Samodzielność - 8

1.7. Bezpieczeństwo i orientacja - 8

2. Strefy sprzyjające uczeniu się dzieci - 9

2.1. Strefa aktywności ruchowej - 10

2.2. Strefa konstruowania - 10

2.3. Strefa badania i wielozmysłowej stymulacji - 11

2.4. Strefa zabaw kreatywnych i plastycznych - 11

2.5. Strefa zabaw tematycznych - 11

2.6. Strefa przeglądania i czytania książek - 12

II: PRZESTRZEŃ W PRZEDSZKOLU

OKIEM ARCHITEKTA

1. Kolorystyka sali przedszkolnej - 16

2. Dobór materiałów - 20

3. Oświetlenie w sali przedszkolnej - 22

3.1. Światło dzienne - naturalne - 22

3.2. Światło sztuczne - 22

4. Temperatura, wentylacja i akustyka pomieszczeń - 23

5. Sposoby na podział przestrzeni w sali przedszkolnej - 24

6. Sposoby na optymalne wykorzystanie i elastyczne aranżowanie przestrzeni - 26

7. Meble przedszkolne - 32

8. Podsumowanie – mniej znaczy więcej - 32

III: JAK PRACOWAĆ NAD ZMIANĄ PRZESTRZENI W PRZEDSZKOLU?

1. Specyfika przestrzeni w przedszkolu - 35

2. Proces pracy nad zmianą przestrzeni w przedszkolu – analiza i wypracowanie kierunków zmian - 37

3. Proces pracy nad zmianą przestrzeni w przedszkolu - opracowanie koncepcji architektonicznej - 40

3.1. Proces projektowy i jego etapy - 41

IV: ZMIANY W PRZESTRZENI POZNAŃSKICH PRZEDSZKOLI

1. Nowa aranżacja przestrzeni w Przedszkolu nr 42 „Kwiaty Polskie” - 43

1.1. Przedszkole po zmianach – jak ocenia je zespół przedszkola, dzieci i rodzice? - 48

2. Nowa aranżacja przestrzeni w Przedszkolu nr 46 - 51

2.1. Przedszkole po zmianach – jak ocenia je zespół przedszkola, dzieci i rodzice? - 51

3. Nowa aranżacja przestrzeni w Przedszkolu nr 87 im. Jacusia i Agatki - 55

3.1. Przedszkole po zmianach – jak ocenia je zespół przedszkola, dzieci i rodzice? - 55

WSTĘP

Niniejsza publikacja powstała w ramach przedsięwzięcia „Aktywne sposoby uczenia się w edukacji przedszkolnej – poznańskie centra wymiany doświadczeń”, które w latach 2016-2019 realizowało Biuro Koordynacji Projektów i Rewitalizacji Miasta Urzędu Miasta Poznania.

Celem naszych działań było wprowadzenie i przetestowanie nowych, innowacyjnych rozwiązań w aranżacji przestrzeni przedszkolnej, na przykładzie zarówno sal dydaktycznych, jak i ogródków przedszkolnych, tak aby były bardziej kształcące i odpowiadające potrzebom dzieci. Partnerem merytorycznym naszych działań był Instytut Małego Dziecka im. Astrid Lindgren, a pilotażowych zmian w przestrzeni podjęły się trzy miejskie przedszkola – Przedszkole nr 42 „Kwiaty Polskie”, Przedszkole nr 46 i Przedszkole nr 87 im. Jacusia i Agatki.

Bezpośrednią inspiracją do wprowadzenia zmian w przedszkolnej przestrzeni stały się wizyty studyjne w berlińskich przedszkolach, które odbyliśmy wspólnie w latach 2013-2015, w ramach międzynarodowego projektu YALE, realizowanego przez Miasto Poznań we współpracy z Berlinem. Wymiana doświadczeń z berlińskimi przedszkolami zainicjowała zmiany zarówno w metodach pracy z dziećmi, organizacji pracy przedszkola, jak i w aranżacji przestrzeni przedszkolnej.

Realizacja projektu przebiegała w kilku etapach. Początkowo kadra przedszkolna uczestniczyła w szkoleniach i konsultacjach prowadzonych przez Instytut Małego Dziecka, dotyczących kształtowania bezpiecznej emocjonalnie i uczącej przestrzeni. W ramach współpracy z Instytutem przeanalizowano również, jakie są potrzeby i możliwości przedszkoli w tym zakresie, oraz zaprojektowano wstępne kierunki zmian. Drugi etap obejmował przygotowanie projektów aranżacji wnętrz i ogrodów przedszkolnych, poprzedzonych konsultacjami z architektami z Atelier Starzak Strebicki – Pracownia Architektury oraz architektami krajobrazu z „pracowni k.” Trzeci etap to realizacja ww. projektów w takim zakresie, na jaki pozwalał na to budżet przedsięwzięcia. W ostatniej fazie projektu skupiamy się na dzieleniu z innymi przedszkolami rezultatami naszych działań i jednym z jej elementów jest niniejsze opracowanie. Chcielibyśmy, aby przedszkola biorące udział w projekcie stały się inspiracją dla poznańskich przedszkoli i żeby na swoim przykładzie mogły zaprezentować innowacyjne podejście do projektowania przestrzeni w przedszkolu oraz konkretne rozwiązania zrealizowane w swoich placówkach.

Publikacja ma formę poradnika prezentującego ważne aspekty związane z zagadnieniem projektowania wnętrz przedszkoli. Na przykładzie zmian, jakie wprowadziły w przestrzeni trzy poznańskie przedszkola, staramy się pokazać najważniejsze elementy odpowiedzialne za stworzenie uczącej, elastycznej i wielofunkcyjnej przestrzeni z przyjazną i spokojną atmosferą wewnątrz, pozwalającą dzieciom na różne formy aktywności oraz zapewniającą opiekunom komfort pracy.

Pierwszy rozdział opisuje wpływ przestrzeni na rozwój i uczenie się dzieci w wieku przedszkolnym. Odnosząc się do podstawowych potrzeb rozwojowych w tym wieku, opisujemy strefy aktywności, czyli wyodrębnione miejsca w przestrzeni sali czy przedszkola, które poprzez odpowiednią aranżację i wyposażenie zachęcają dzieci do podjęcia różnych działań.

W drugiej części omówione zostały najważniejsze zagadnienia z perspektywy architekta związane z projektowaniem wnętrz przedszkoli. Zostały one podzielone na grupy tematyczne odnoszące się do różnych aspektów i zagadnień wpływających na przestrzeń, tj.: dobór kolorów i materiałów, oświetlenie, temperatura, wentylacja i akustyką pomieszczeń, meble przedszkolne, sposoby na podział i optymalne wykorzystanie przestrzeni.

Część trzecia opisuje proces pracy nad zmianą przestrzeni przedszkola. Jej celem jest pomoc nauczycielom w dokonaniu merytorycznej analizy przestrzeni i wypracowaniu kierunków zmian. Następnym krokiem jest omówienie najważniejszych etapów procesu projektowego, którego rezultatem jest stworzenie koncepcji aranżacji wnętrz. Cały ten proces został zaprezentowany na przykładzie pracy z Przedszkolem nr 42 „Kwiaty Polskie”.

W części czwartej natomiast prezentujemy ostateczne efekty naszej pracy, czyli zrealizowane już zmiany w aranżacji przestrzeni w Przedszkolu nr 42 „Kwiaty Polskie”, Przedszkolu nr 46 oraz Przedszkolu nr 87 im. Jacusia i Agatki. Mamy nadzieję, że staną się one inspiracją i pomocą dla innych przedszkoli w świadomym kształtowaniu swojej przestrzeni.

Katarzyna Bogdańska-Głuchowska, koordynatorka projektu „Aktywne sposoby uczenia się w edukacji przedszkolnej – poznańskie centra wymiany doświadczeń”

ROZDZIAŁ I UCZĄCA PRZESTRZEŃ W PRZEDSZKOLU



Przedszkole nr 46

1. Przestrzeń a rozwój dzieci w wieku przedszkolnym

Przestrzeń ma ogromne znaczenie we wspieraniu rozwoju i uczenia się małych dzieci, wpływa na to, jak dzieci się czują i funkcjonują. Pełni funkcję trzeciego nauczyciela, zaraz po inspirującej roli dorosłych i relacji z rówieśnikami. By jednak przestrzeń w placówce wspierała wszechstronnie dzieci, powinna być zaaranżowana w sposób uwzględniający specyfikę rozwoju dzieci w wieku przedszkolnym. Dobrze zaprojektowana przestrzeń musi łączyć w zrównoważony sposób różne, często ambiwalentne potrzeby dzieci: z jednej strony dać im poczucie stałości, bezpieczeństwa, z drugiej zachęcać je do eksperymentowania, zabaw, próbowania nowości. Przestrzeń powinna zachęcać do ruchu, a także do wyciszenia, odpoczynku. Powinna oddziaływać na wszystkie zmysły dzieci, uwzględniając jednocześnie wrażliwość rozwijającego się układu nerwowego. Przestrzeń musi rozwijać samodzielność dzieci, ich orientację w otoczeniu oraz umiejętność współpracy z innymi dziećmi i dorosłymi. Dlatego podczas aranżowania przestrzeni warto wziąć pod uwagę te wszystkie aspekty rozwoju dzieci.

1.1. RÓWNOWAGA BODŹCÓW ZMYŚLOWYCH

Dzieci głównie poznają świat poprzez zmysły. Mają bardziej wrażliwy wzrok, słuch, węch, dotyk niż dorośli. Na nadmiar wrażeń mogą zareagować niepokojem, pobudzeniem, agresją czy wycofaniem. Wszystko, co znajduje się w sali przedszkolnej, tworzy pewną atmosferę, oddziałuje na ich zmysły: dobór kolorów i materiałów, oświetlenie, temperatura, akustyka, dekoracje. Dlatego tak ważna w aranżacji przestrzeni jest równowaga bodźców odbieranych przez zmysły: szukanie balansu między stymulacją a wyciszeniem. Rolą nauczyciela jest więc analiza i ocena, czy zabawki, sprzęty, jakie proponuje dzieciom oraz otoczenie, jakie wokół nich kształtuje, będzie miało korzystny wpływ na ich zmysły, a tym samym na ich samopoczucie i podejmowaną aktywność.

1.2. NAUKA I ZABAWA

Badania nad tym, w jaki sposób rozwijają się małe dzieci wskazują, że uczą się one aktywnie już od urodzenia. Od początku są ciekawe świata, otwarte na nowe doświadczenia. Przyswajanie wiedzy oparte jest na działaniu, a nie na biernym gromadzeniu informacji. Dzieci są małymi badaczami, poznającymi świat na zasadzie prób i błędów, eksperymentują, wyciągają wnioski, rozważają dowody i szukają prawdy. Badając otoczenie, wykorzystują wszystkie zmysły. Wąchając, smakując, obserwując, dotykając, słuchając, przemieszczając się, dzieci zdobywają wiedzę o świecie. Jak mówi W. Loscher (2002): *Wszystko, co jest w umyśle dziecka, najpierw musi być w jego zmysłach.*

W wieku przedszkolnym zabawa jest podstawową, naturalną aktywnością dzieci. To podczas zabawy dzieci poznają świat, badają go, odkrywają i zaczynają rozumieć. Zabawa mobilizuje całą osobę dziecka, jego energię fizyczną i umysłową: możliwości ruchowe, wyobraźnię, uwagę, emocje.

W przedszkolu dzieci potrzebują takiej aranżacji przestrzeni, która zachęci je do eksploracji, samodzielnego przeprowadzania prób, poznawania nowych materiałów i tematów, rozszerzania repertuaru zabaw, rozwijania wyobraźni.

Małe dzieci potrzebują wielokrotnego, długotrwałego eksperymentowania z daną czynnością, więc powinny mieć swobodny dostęp do materiałów, zabawek, sprzętów, by móc wybawić się ulubionymi aktywnościami. Ważne są w ich otoczeniu naturalne materiały, które wszechstronnie stymulują ich zmysły poprzez niepowtarzalną fakturę, zapach, kolor (typu piasek, woda, glina, fasola, drewno). Dzieci potrzebują również przedmiotów codziennego użytku, np. naczyń, ubrań, aby mogły odtwarzać w zabawie codzienne czynności wykonywane w domu i w ich najbliższym otoczeniu. Powinny mieć stały dostęp do materiałów, które mogą swobodnie przeobrażać i nadawać im różnorodne funkcje, rozwijając swoją wyobraźnię i kreatywność (np. koce, kartony, poduszki, tkaniny). Ważne, by aranżować różne miejsca do prowadzenia badań i eksperymentów, gdzie dzieci mogą przesypywać, porównywać, mierzyć, ważyć, liczyć. Przedszkolaki potrzebują również dostępu do książek i ilustracji, które opisują i tłumaczą działanie zjawisk, przedmiotów z najbliższego otoczenia dzieci. Użytecznym rozwiązaniem może być komputer dla starszych przedszkolaków.

1.3. RUCH

Ruch jest motorem rozwoju małych dzieci, wszechstronnie wspiera zarówno ich rozwój umysłowy, jak również emocjonalny i społeczny. Wpływa na rozwój układu nerwowego, tym samym oddziałując na wzrost komórek nerwowych oraz liczby połączeń nerwowych w mózgu. Ruch sprzyja również rozwojowi mowy, uważności i koncentracji uwagi. Dzięki niemu dzieci mogą aktywnie poznawać świat. Powinny mieć więc one jak najwięcej okazji do stymulowania zmysłu równowagi i ruchu.

Przestrzeń w przedszkolu powinna być tak zaaranżowana, zarówno w pomieszczeniach, jak i na dworze, by wspierać nie tylko swobodny ruch, ale także zorganizowane zabawy ruchowe. Dzieci powinny mieć możliwość: wspinania się, przebywania na różnego rodzaju podwyższeniach, zjeżdżania, skakania, bujania się, turlania, biegania, zabaw piłkami, jeżdżenia różnorodnymi pojazdami, rzucania do celu, udziału w pierwszych grach zespołowych.

1.4. CODZIENNE DOŚWIADCZENIA

Dzieci uczą się wszędzie i zawsze, a najlepiej w codziennych, naturalnych dla siebie sytuacjach, takich jak: posiłki, odpoczynek, ubieranie, spacer, rozmowy z najbliższymi. Najbliższe otoczenie jest dla nich najlepszym materiałem do nauki. Badanie go pozwala dzieciom na lepsze zrozumienie swoich codziennych doświadczeń i stwarza okazję do bezpośrednich, aktywnych działań. Dzieci, które mają okazję np. samodzielnie nakładać sobie jedzenie, ubierać się same czy odpoczywać, gdy czują się zmęczone, uczą się dbania o swoje potrzeby i doświadczają poczucia sprawstwa w ważnych dla nich sytuacjach życiowych.

Szczególnie istotne w przestrzeni przedszkolnej jest umożliwienie dzieciom odpoczynku fizycznego i psychicznego. Sprzyja temu taka aranżacja przestrzeni w sali, która uwzględnia potrzebę odizolowania się dzieci i przebywania w mniejszych grupkach poprzez wyraźny podział przestrzeni na strefy. Ważne jest również stworzenie w sali stałego, dostępnego poza porą snu miejsca do relaksu, np. z kanapą czy materacem, z poduszkami, oddzielonego przytulną tkaniną, baldachimem. Odprężeniu i wyciszeniu sprzyjają domki czy schowki w sali.

1.5. RELACJE SPOŁECZNE

Dzieci od urodzenia uczestniczą w świecie społecznym, uczą się najchętniej i najłatwiej wszystkiego, co ma związek z innymi ludźmi. Niepowtarzalną okazją do poznawania i uczenia się świata jest towarzystwo innych dzieci w przedszkolu. Ważne kompetencje społeczne, takie jak towarzyskość, otwartość, porozumiewanie się, dochodzenie do kompromisów, współdziałanie, odpowiedzialność za innych, rozwijają się głównie w grupie.

Optymalna aranżacja umożliwia kontakty w całej grupie, w mniejszych grupkach, w parach i samodzielne działania dziecka. Do spotkań czy zabaw grupowych potrzebna jest większa otwarta przestrzeń. Współpracy w mniejszych grupkach czy parach sprzyja przestrzeń podzielona na wyraźne strefy czy kąciaki. Dzięki temu dzieci mogą być zaangażowane w różne aktywności i nie przeszkadzają sobie nawzajem.

Należy zadbać o to, by w poszczególnych strefach była odpowiednia liczba materiałów, zabawek, która sprzyja dzieleniu się, a nie walce i rywalizacji, np. aby w strefie domowej znajdowało się kilka lalek, kilka wózków.

W aranżacji przestrzeni i doborze zabawek powinno odzwierciedlać się poszanowanie różnorodności i nieuleganie stereotypom, np. w strefie domowej znajdują się lalki o różnym kolorze skóry, w miejscu do przebierania są elementy strojów z różnych kultur, z których pochodzą dzieci, i rozmaitych zawodów. Wszystkie materiały, sprzęty czy zabawki w równym stopniu powinny być dostępne dla dziewczynek i chłopców. Napisy informacyjne używane przy oznaczaniu przestrzeni w placówce powinny uwzględniać języki ojczyste wszystkich dzieci.

1.6. SAMODZIELNOŚĆ

Okres przedszkolny to czas rozwijania własnej autonomii. Dzieci potrzebują wtedy dokonywać samodzielnych wyborów oraz doświadczać poczucia sprawstwa i wpływu na rzeczywistość. Przestrzeń powinna sprzyjać intensywnie rozwijającej się w tym wieku samodzielności.

W kształtowaniu samodzielności u najmłodszych przydatne są: meble i wyposażenie dostosowane do wzrostu dzieci oraz zabawki i materiały edukacyjne uwzględniające możliwości i zainteresowania dzieci, które znajdują się w zasięgu oczu i rąk. Stanowią wówczas adekwatne i inspirujące wyzwanie rozwojowe dla dzieci.

Ważne, aby przedmioty w sali były oznaczone w taki sposób, by możliwość korzystania z nich czy ich porządkowania była zrozumiała dla dzieci, np. poprzez umieszczenie na pudełkach czy szafkach zdjęć przedstawiających zawartość.

Dzieci powinny otrzymać informację od dorosłych, że współtworzą przestrzeń w przedszkolu, tzn. że ich pomysły są uwzględniane, traktowane z szacunkiem. Dzieci mogą modyfikować ruchome elementy wyposażenia zgodnie ze swoimi pomysłami zabaw i potrzebami, wykorzystując np. kartony, koce, tkaniny, czy przestawiając mobilne meble – stoliki, siedziska czy szafki na kółkach.

1.7. BEZPIECZEŃSTWO I ORIENTACJA

Dzieci w przedszkolu działają w grupie, intensywnie bawią się i uczą. By mogły wykorzystać cały swój potencjał, muszą czuć się bezpiecznie. Również przestrzeń w przedszkolu może wpływać na poczucie bezpieczeństwa dzieci. Zapewnia to otoczenie, które jest stałe, przewidywalne i przypomina dom rodzinny.

Dzieci czują się bezpiecznie wtedy, gdy pomieszczenie jest im znane i zawiera stałe strefy. Należy unikać dużych zmian w aranżacji otoczenia bez przygotowania i udziału dzieci. Poczuciu bezpieczeństwa sprzyja również możliwość posiadania swojej własnej przestrzeni, czegoś prywatnego w przedszkolu, np. własnej szafki, szuflady, własnego kubeczka. Ta własność powinna być wyraźnie oznaczona, np. poprzez zdjęcia i imiona dzieci.

By otoczenie przypominało dom rodzinny, warto wykorzystać miękkie kanapy, zasłony, zaaranżować zaciszne miejsca ze zdjęciami rodzin, umieszczonymi na wysokości wzroku dzieci.

Małe dzieci potrzebują wsparcia, by nauczyć się orientacji w miejscu, w którym przebywają. Ich umiejętności poznawcze orientowania się w otoczeniu budują się powoli, opierając się głównie na bezpośrednim doświadczeniu wszystkimi zmysłami nowej przestrzeni. Dzieciom pomagają więc wyraźne oznaczenia przestrzeni i dróg pomiędzy pomieszczeniami. Taką orientację dają zdjęcia pomieszczeń, umieszczone na wiodących do nich drzwiach, czy przyklejone ślady stóp kierujące do kluczowych dla dzieci miejsc, np. sali dla dzieci, łazienki, szatni.

Dla małych dzieci istotny jest dostęp do okien i obcowanie ze światłem dziennym. Widok z okna pomaga im stopniowo uczyć się orientacji w szerszym otoczeniu, wykraczającym poza własną salę i przedszkole. Dzieci zaczynają rozumieć, że znajdują się w określonym budynku, odkrywają, jak wygląda najbliższe otoczenie, ulica. Doświadczenie zmieniającego się światła dziennego pozwala im z kolei odczuwać mijający czas. Nie jest korzystne więc zasłanianie na stałe okien w przedszkolu firankami.



Strefa badania w Przedszkolu nr 87

2. Strefy sprzyjające uczeniu się dzieci

Aranżując przestrzeń w przedszkolu, organizujemy różnego rodzaju miejsca (strefy), które mają wspierać zabawy, aktywności i zainteresowania dzieci. Ważne, aby w przestrzeni, z której korzysta grupa przedszkolna, znalazły się następujące strefy:

1. strefa aktywności ruchowej,
2. strefa konstruowania,
3. strefa badania i wielozmysłowej stymulacji,
4. strefa zabaw kreatywnych i plastycznych,
5. strefa zabaw tematycznych,
6. strefa przeglądania i czytania książek.

Strefy mogą być zaaranżowane w stałych miejscach w sali, ale można też wykorzystać elastycznie różne miejsca w przestrzeni całego przedszkola. Na przykład strefa badania i wielozmysłowej stymulacji mieści się zazwyczaj w wyodrębnionym miejscu w sali dzieci, ale jednocześnie łazienka może służyć jako miejsce do eksperymentów wodą i różnego rodzaju materiałami.

Zabawy w różnych strefach mogą się przenikać, np. dzieci do zabaw konstrukcyjnych mogą wykorzystywać wyposażenie strefy ruchowej lub do zabaw tematycznych przedmioty i materiały ze strefy badawczej. Warto zwrócić uwagę na to, czy strefy są logicznie uporządkowane, np. strefa zabaw kreatywnych i plastycznych ma bliski dostęp do wody, a strefa aktywności ruchowej nie znajduje się blisko miejsca odpoczynku dzieci.

2.1. STREFA AKTYWNOŚCI RUCHOWEJ

Strefa aktywności ruchowej to przestrzeń do swobodnego ruchu, testowania możliwości swojego ciała i trenowania różnorodnych umiejętności motorycznych. Jest miejscem, w którym dzieci mogą przebywać na różnego rodzaju podwyższeniach (antresole, podesty), by wspinać się, chować, przeciskać. Potrzebują one również wolnej przestrzeni na podłodze do przemieszczania się i biegania. Na miejsce przeznaczone do aktywności ruchowej można wydzielić część sali, holu lub przeznaczyć na to specjalne pomieszczenie.

Przedszkole powinno zapewnić dzieciom dostęp do inspirujących sprzętów i zabawek ruchowych, takich jak: huśtawki, hamaki, kółka hula-hoop, piłki o różnej wielkości i fakturze, drabinki pionowe, owalne, równoważne, liny do wspinania się, zjeżdżalnie, trampoliny, materace piankowe w różnych kształtach, bujaki, tunele, walce, okrągłe deski do balansowania, miniszczudła.

Korzystne jest również, by plac zabaw czy ogród przedszkolny zapewniał dzieciom rozmaite doświadczenia ruchowe, np. poprzez różnorodne ukształtowanie terenu oraz sprzęty typu: huśtawki, drabinki, rowery, zjeżdżalnie, tory przeszkód.

2.2. STREFA KONSTRUOWANIA

Do zabaw konstrukcyjnych należą takie zabawy, które kończą się stworzeniem jakiegoś dzieła. W strefie konstrukcyjnej dzieci budują formy przestrzenne z różnych materiałów: klocków, deseczek, pudełek, kartonów, koców, materacy, płacht materiałów. Wykorzystują je, by tworzyć drogi, zagrody, budowle, pojazdy oraz własne kryjówki i domy. Warto zapewnić dzieciom swobodny dostęp do tego typu inspirujących materiałów.

Małe dzieci bawią się pojazdami, układając drogi, szyny, ustawiają garaże i przemieszczają auta. W kąciaku samochodowym powinny się znaleźć: różnego rodzaju i różnej wielkości samochody, kolejka drewniana z szynami. Dzieci lubią pracować również w miniwarsztatach z narzędziami, np. wiertarką, śrubokrętami, kołkami, śrubami, kombinerkami. Konstruując, używają wszelakich typów narzędzi, wbijają kołki młotkiem, wkręcają śruby, piłują. Warto udostępnić dzieciom stałe miejsce z puzzlami i grami, dostosowanymi do ich wieku.

2.3. STREFA BADANIA I WIELOZMYŚLOWEJ STYMULACJI

Jest to przestrzeń tak zaaranżowana, by zaciekała dzieci i zachęcała je do podejmowania działań badawczych przy użyciu wszystkich zmysłów: do eksperymentowania, dokonywania odkryć i zdobywania nowych doświadczeń. Działając w strefie badawczej dzieci stykają się z różnymi materiałami,

które dają zarówno wyraziste, jak i subtelne doznania. W tej strefie dzieci dotykają różnych faktur, porównują zapachy, dźwięki oraz uważnie obserwują (także przez lupy). Przesypują materiały, np. piasek, kaszę. Układają i porządkują różnorodne przedmioty. Małe dzieci poznają świat w głównej mierze za pomocą zmysłów, dlatego dostęp do takiej różnorodności jest kluczowy szczególnie w pierwszych latach przedszkola. Bogactwo doświadczeń zebranych w okresie intensywnego rozwoju zmysłów wraz z nabytą wówczas wrażliwością owocuje w ciągu całego dalszego życia dziecka.

Warto zapewnić dzieciom: skrzynki z piaskiem, pojemniki z ryżem, fasolą, soczewicą, kasztanami, kawałki drewna, krążki z drewna, różne zbiory kamieni, muszelek, korków, guzików, butelki plastikowe i balony z różnorodną zawartością, pojemniczki z naturalnymi rzeczami do wąchania, np. suszonymi kwiatami, przyprawami, przedmioty wydające dźwięki, instrumenty muzyczne. Do przeprowadzania badań i eksperymentów przydają się: miski, łopatki, chochelki, sitka, lupy, miarki, waga, mikroskop.

2.4. STREFA ZABAW KREATYWNYCH I PLASTYCZNYCH

Dzieci potrzebują miejsca, w którym w każdej chwili będą miały możliwość tworzenia. Może to być oddzielne pomieszczenie lub wydzielony obszar w sali.

Miejsca przeznaczone do twórczości powinny być dobrze oświetlone i wyposażone w stoliki i krzeselka oraz miejsce do przypinania dzieł dzieci. Korzystne jest również zapewnienie miejsca na podłodze do malowania. Bardzo przydatna jest umywalka oraz kitle do malowania dla dzieci. Podłoga w miejscu przeznaczonym do zabaw plastycznych powinna być łatwo zmywalna.

Ważne, by dzieci miały stały dostęp do materiałów plastycznych, takich jak: różnego rodzaju farby, kredki, masy sensoryczne, kreda. Dzięki temu dzieci zyskują możliwość wielokrotnego powtarzania swoich działań, by móc doskonalić umiejętności i rozwijać kreatywność. Materiały, które zachęcają małe dzieci do eksperymentowania i tworzenia powinny mieć konsystencję umożliwiającą łatwe przetwarzanie, powinny być dostępne w dużych ilościach i niezbyt drogie, tak by dzieci miały swobodę w zabawie nimi. W tej sferze przydatne są sztalugi, regał dostępny dla dzieci z różnego rodzaju papierem: duże i małe kartki, typu krepa, bibuła, płachty szarego i białego papieru oraz pędzle z włosiem o różnej grubości, nożyczki.

2.5. STREFA ZABAW TEMATYCZNYCH

Wszystkie sprzęty umieszczone w tej strefie zachęcają dzieci do zabawy związanej z codziennymi czynnościami wykonywanymi w domu i w najbliższym otoczeniu dzieci. Zabawa w tej strefie pozwala im na odtwarzanie codziennych sytuacji, a także umożliwia naśladowanie podziwianych czynności wykonywanych przez bliskich im dorosłych. Dzięki temu lepiej rozumieją swoją codzienność i śmielej funkcjonują w otaczającym je świecie.

Dzieci, mając do dyspozycji kuchnię, przygotowują posiłki na niby: kroją, mieszają i gotują, nakrywają do stołu. Mogą tu także nakarmić lalkę z butelki czy położyć ją spać w kołysce. Bawią się w prasowanie i przymierzają różne stroje oraz biżuterię, przeglądają się w lustrze. W tej strefie mieści się kąciak ze zwierzętami. Zabawa zwierzętami to jedna z ulubionych czynności dzieci.

Dobrze jest zadbać o to, aby w tej strefie znalazły się: kuchenki drewniane lub z kartonów, stolik, krzesła, łóżeczka, wózki, lalki o różnym wyglądzie, kolorze skóry i odmiennej płci, wyposażenie kuchenne: garnki, miseczki, dzbanki, warząchwie, trzepaczki i chochelki, sztucce, opakowania po prawdziwych produktach spożywczych, zabawkowe produkty spożywcze, produkty naturalne, np. fasole, kasze.

Warto stworzyć również kąciki związane z poznawaniem i odtwarzaniem w zabawie zawodów (lekarz, weterynarz) znanych dzieciom z ich najbliższego otoczenia (sklep, poczta).

W kąciku do przebierania mogą znaleźć się: stroje księżniczek, rycerzy, robocze rękawice, kaski, biżuteria, kapelusze, chusty, stroje zwierząt.

2.6. STREFA PRZEGLĄDANIA I CZYTANIA KSIĄŻEK

W tym miejscu dzieci mogą samodzielnie przeglądać książeczki oraz wysłuchać wspólnie opowiadanej lub czytanej bajki. Są to chwile wyciszenia i relaksu, a także doświadczenie wspólnego, grupowego słuchania.

W tej sferze powinny znaleźć się książki opisujące świat doświadczeń i przeżyć dzieci w wieku przedszkolnym; książki tłumaczące świat wokół dzieci ze zdjęciami, ilustracjami dotyczącymi np. działania przedmiotów, budowy człowieka, zjawisk przyrodniczych, zwierząt; klasyczne baśnie, bajki; historyjki, np. o zwierzętach, samochodach, kucykach; książeczki wielozmysłowe dla młodszych dzieci: dotykowe, dźwiękowe, węchowe.



Podział sali na różne strefy aktywności w Przedszkolu nr 42



Strefa konstruowania w Przedszkolu nr 42



Przedszkole nr 42

ROZDZIAŁ II PRZESTRZEŃ W PRZEDSZKOLU OKIEM ARCHITEKTA

Sparafrazujmy słowa holenderskiego architekta, doświadczonego projektanta budynków szkół i przedszkoli Hermana Herzbergera: przestrzeń przedszkola/szkoły to zarówno dom, plac zabaw, jak i małe miasto. Te słowa można potraktować jako zwięzłą definicję tego, co jest ważne w projektowaniu przestrzeni dla dzieci. Z jednej strony przedszkolne wnętrza powinny być azylem, spokojnym miejscem, gdzie można poczuć się jak w domu, schronić i odpocząć od wszelkich bodźców. Z drugiej strony przestrzeń powinna oferować możliwość różnego rodzaju zabaw: grupowych i indywidualnych, ruchowych i intelektualnych, dzięki czemu dzieci poprzez zabawę uczą się, zdobywając nowe umiejętności. Dla dziecka przedszkole to także małe miasto, rozumiane jako przestrzeń, którą dzieli się z innymi i o którą wspólnie dba, gdzie poznaje nowe-obce osoby, nawiązuje pierwsze przyjaźnie, uczy się współdziałania i wzajemnych relacji, zdobywając w ten sposób kompetencje społeczne na przyszłość. W tym kontekście sposób i jakość projektowania budynków i wnętrz przedszkoli odgrywa bardzo istotną rolę w procesie edukacji oraz kształtowania odpowiedzialnych, kreatywnych i empatycznych postaw wśród młodego pokolenia, które w przyszłości będzie odpowiadać za jakość kapitału społecznego.

Natomiast w nawiązaniu do traktatu „O architekturze ksiąg dziesięć” rzymskiego konstruktora maszyn i architekta Witruwiusza należy stwierdzić, że architektura powinna być piękna, trwała i użyteczna. Jednym z podstawowych parametrów dobrze zaprojektowanej przestrzeni jest jej użyteczność. W przypadku przedszkoli to jeden z najważniejszych aspektów. Użyteczna przestrzeń przedszkolna to przestrzeń optymalnie wykorzystana, wielofunkcyjna i elastyczna.

Dzieci spędzają w przedszkolu podobną ilość czasu jak w swoim własnym domu, więc ważne jest zapewnienie im przyjaznego środowiska, stymulującego ich rozwój. Kolejnym równie istotnym aspektem jest stworzenie komfortowych warunków do pracy dla nauczycieli przedszkolnych. Biorąc pod uwagę oba te aspekty, niniejsze opracowanie pokazuje na konkretnych przykładach, w jaki sposób można projektować lub przeprojektowywać wnętrza przedszkoli, poprawiając jakość przestrzeni, przy jednoczesnym wykorzystaniu istniejących w danych budynkach (często ukrytych) potencjałów.

Dla czytelniejszego odbioru opracowania ważne elementy definiujące jakość przestrzeni architektonicznej zostały zebrane i podzielone na grupy tematyczne odnoszące się do różnych aspektów i zagadnień wpływających na przestrzeń wewnątrz przedszkoli. Grupa pierwsza odnosi się do kolorystyki sali przedszkolnej: wpływu koloru na sposób odczuwania wnętrza oraz zasad pracy z kolorem, druga omawia rodzaje materiałów, sposoby ich doboru i ich wpływ na atmosferę. Kolejna grupa tematów dotyczy oświetlenia sali przedszkolnej zarówno światłem dziennym, jak i sztucznym. Następnie omówione zostały aspekty związane z komfortem i właściwą temperaturą, wentylacją i akustyką pomieszczeń. Kolejnymi zagadnieniami poruszonymi w tej części opracowania są tematy związane ze sposobami podziału przestrzeni w sali przedszkolnej oraz optymalnym wykorzystaniem i możliwościami elastycznego (zmiennego) aranżowania sali. Uzupełnieniem całości jest grupa tematyczna związana z rolą mebli przedszkolnych.

Oczywiście nie wszystkie z tych tematów stanowią elementy, które wymagają niezbędnej zmiany w celu poprawienia jakości danego wnętrza. Każda sytuacja powinna być rozpatrzona indywidualnie, a zakres prac projektowych należy zdefiniować na podstawie analizy miejsca, rozmowy z użytkownikami i potrzeb odbiorców. Podczas prac nad poprawą jakości danego wnętrza każdorazowo należy zbadać specyficzne potrzeby dzieci i ich rodziców, pracowników przedszkola oraz zdefiniować zakres prac projektowych i przeanalizować konkretne miejsce.

1. Kolorystyka sali przedszkolnej

Przyjazna i spokojna atmosfera wewnątrz przedszkoli jest wynikiem starannej i uważnej pracy z zagadnieniami związanymi z doбором materiałów i kolorów. Wrażliwość na barwy nazywana jest często poczućciem koloru i należy do tej samej kategorii wrażliwości co słuch muzyczny. W dużej mierze jest cechą wrodzoną. Jednak, podobnie jak w przypadku słuchu muzycznego, to od wpływu otoczenia (zarówno ludzi, jak i przestrzeni) zależy, w jaki sposób ta wrażliwość będzie kształtowana i doskonalona. Kontynuując analogię z muzyką, jeżeli dzieci otoczone będą przez jaskrawą i różnorodną w swojej kolorystyce przestrzeń, to wpływa to na nie tak samo niekorzystnie jak głośna i agresywna muzyka. A intensywne oddziaływanie na zmysły nawet dorosłego człowieka niesie ze sobą negatywne skutki i podrażnia lub nawet uszkadza system nerwowy, powodując nieprzyjemne doznania. Dlatego precyzyjnie dobrane i spokojne kolory w przedszkolach i szkołach (zarówno we wnętrzu, jak i na zewnątrz) są kluczowym czynnikiem odpowiadającym za dobrostan i poczucie bezpieczeństwa dzieci i pracowników.

Właściwy dobór koloru wprowadza do pomieszczeń ład oraz porządek i ma bezpośredni wpływ na odbiór atmosfery wnętrza przez wszystkich jego użytkowników. Bardzo ważnym zagadnieniem jest intensywność koloru. Kolory jasne, pastelowe odbijają światło i sprawiają, że wnętrze wydaje się większe i przestronniejsze. W związku z tym te barwy polecane są do niedużych pomieszczeń. Natomiast ciemne kolory pomniejszają optycznie przestrzeń, a także pomagają uzyskać we wnętrzu wrażenie intymności. Przy doborze barw należy również przeanalizować intensywność i sposób oświetlenia wnętrza, ponieważ światło ma decydujący wpływ na odbiór koloru.

Przy dobieraniu nasycenia barw i zestawień kolorystycznych należy zwrócić uwagę na usytuowanie wnętrza względem stron świata. W pomieszczeniach zwróconych na wschód i południe kolory mogą

być bardziej intensywne. Natomiast pomieszczenia zorientowane na północ, gdzie światło jest mniej intensywne, powinny być pomalowane na jasne, delikatne i rozświetlające kolory. Jeżeli chcemy użyć ciemniejszych, nasyconych barw to najlepiej sprawdzają się one we wnętrzach położonych od strony południowej, gdzie światło jest obecne przez cały dzień. Ciemne, nasycone kolory pochłaniają także więcej światła i w gorzej oświetlonych wnętrzach wydają się ciemniejsze. Dlatego lepiej prezentują się w jasnych wnętrzach, gdzie naturalne światło wydobywa ich walory. Sztuczne światło wzmacnia intensywność koloru, więc zawsze należy pamiętać, aby sprawdzić kolorystykę wnętrza przy oświetleniu zarówno dziennym, jak i sztucznym.

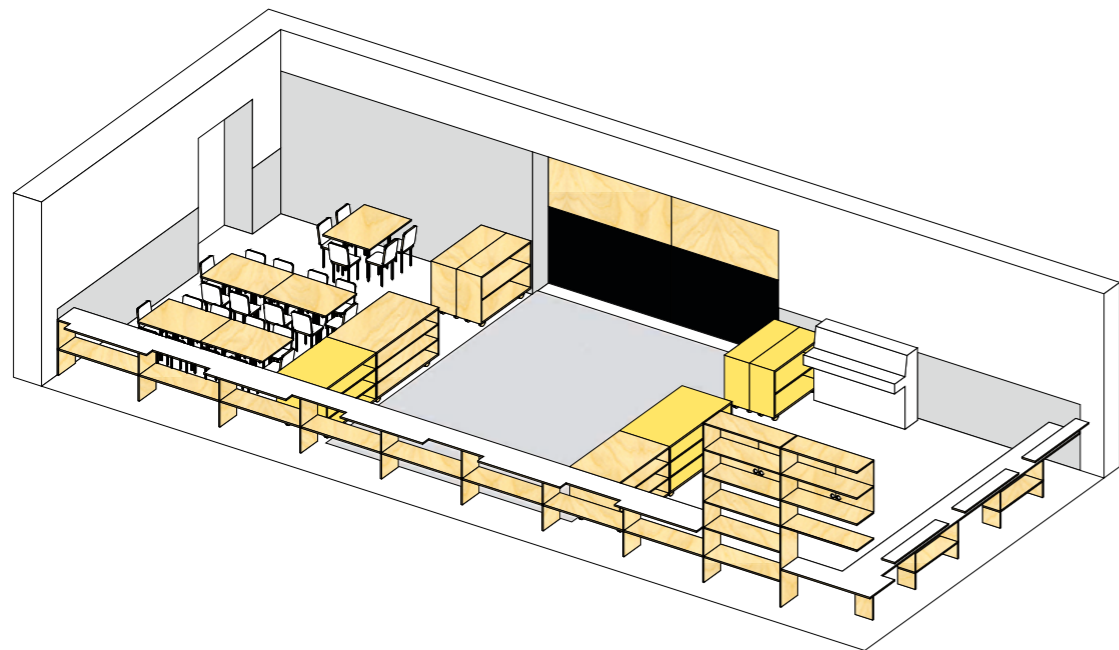
Na odbiór koloru wpływa również sposób wykończenia powierzchni, na której został zastosowany. Odbiór tego samego koloru na matowych i błyszczących powłokach jest inny. Na matowych ten sam kolor robi cieplejsze wrażenie, a na błyszczących – zimniejsze. Podobne zjawisko dzieje się w przypadku gładkich i chropowatych powierzchni: na gładkich nawierzchniach kolory wydają się jaśniejsze, a na fakturowych sprawiają wrażenie ciemniejszych.

Umiejętna praca z kolorem pozwala także na ukrycie niektórych wad architektonicznych wnętrza. Jeżeli na przykład wnętrze jest długie i wąskie lub niskie albo wysokie, to dzięki zastosowaniu odpowiednich kolorów możemy optycznie poprawić jego proporcje, czyli skrócić je lub wydłużyć, podwyższyć lub obniżyć. Na przykład malując dwie przeciwległe ściany wnętrza na taki sam ciemny kolor, możemy przestrzeń optycznie przybliżyć. Jeżeli pomalujemy te same ściany w jasnym kolorze – oddalimy je od siebie. Pomieszczenie będzie wydawało się niższe, jeśli pomalujemy sufit (w przypadku wysokich wnętrz nawet fragment ścian na styku z sufitem) ciemniejszą farbą niż ściany. Jeśli chcemy pomieszczenie optycznie podwyższyć, należy używać jasnych kolorów (najlepiej białych) i na suficie należy zastosować ten sam kolor, który jest na ścianie lub nawet jaśniejszy niż na ścianie.

Przy projektowaniu kolorystyki wnętrza należy zawsze pamiętać, że kolory silnie oddziałują na naszą psychikę, a kolorem dla nas neutralnym jest biel, która wycisza, uspokaja, wprowadza do wnętrza świeżość i uczucie czystości oraz pomaga się skupić. Jest to kolor, który często kojarzy się z chłodem, ale pod wpływem światła i barw otoczenia (kolorowych zabawek, wielobarwnie ubranych dzieci i dodatków we wnętrzach) zmienia odcień i dobrze się sprawdza jako główny kolor we wnętrzu. Ponadto w każdej paletce barw do wyboru są różne odcienie białego (od chłodnych do cieplejszych), więc jeżeli zależy nam na przytulnym wnętrzu, powinniśmy wybrać ciepły odcień tego koloru. Również kolor jasnoszary (występujący w wielu odcieniach – ciepłych i zimnych – które nadają wnętrzom odmienne klimaty) kojarzy się z ładem, skromnością i umiarkowaniem. Ma znakomite właściwości łagodzenia innych mocnych barw i jest świetnym tłem dla roślin i elementów wiszących na ścianach. Natomiast intensywne i jaskrawe kolory takie jak żółcie, pomarańcze czy czerwienie pobudzają do działania, a stosowane w nadmiarze mogą drażnić, wzbudzać niepokój i wzmacniać irytację. Dlatego we wnętrzach powinny być używane oszczędnie.

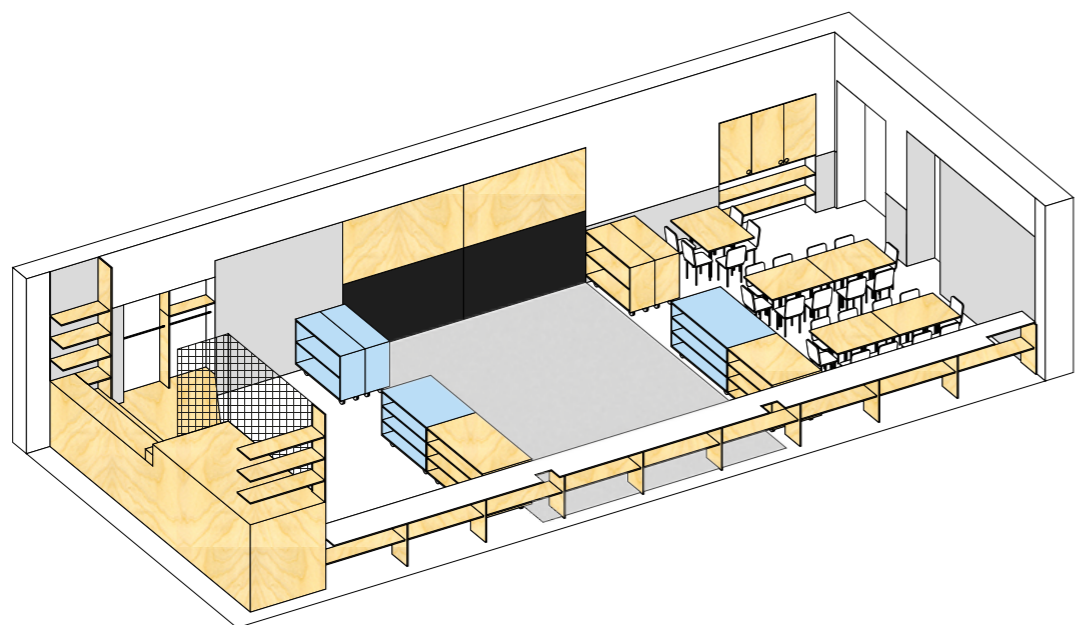
W przypadku sal przedszkolnych niezwykle ważnym aspektem w kwestii doboru kolorów jest zagadnienie utrzymania czystości. Dzieci często dotykają niższych części ścian (cokołu) i w ten sposób pomalowana na biało (lub jasno) ściana łatwo się brudzi. Aby temu zapobiec, całość wnętrza można pomalować zwykłą farbą wykończeniową wewnętrzną do ścian i sufitów, natomiast do pomalowania cokołu należy użyć farby łatwo zmywalnej, która po stwardnieniu tworzy szczególnie twarde powierzchnie, wytrzy-

małe i odporne na uderzenia i środki czyszczące. Dodatkowo tę część ściany (cokół), która jest narażona na częste dotykanie, można pomalować w delikatnie szarym lub innym jasnym kolorze. Taki zabieg nie tylko ułatwi utrzymanie czystości ściany, ale może też być ważnym rozwiązaniem estetycznym, nadającym wnętrzu charakter.



Sala przed remontem w Przedszkolu nr 42 - kolorystyka wnętrza pochłania dużo światła.

Przedszkole nr 42 – schemat kolorystyczny dwóch sąsiadujących ze sobą i połączonych dużymi przesuwanymi drzwiami sal (zarówno ścian, jak i mebli). Wszystkie elementy wyposażenia wykonane zostały ze sklejki brzozonej, natomiast ściany zostały pomalowane na biało. Jedynie w miejscach, które są narażone na zabrudzenia, użyto łatwo zmywalnej jasnoszarej farby. Również dywan utrzymany jest w spokojnym, szarym kolorze. Jedynym mocnym elementem kolorystycznym wewnątrz jest kilka szafek pokrytych żółtym i jasnoniebieskim laminatem HPL oraz farba tablicowa na przesuwanych drzwiach.



Sala po remoncie w Przedszkolu nr 42 - uspokojona została kolorystyka wnętrza.

2. Dobór materiałów

Podobnie jak w przypadku kolorów dobór materiałów jest kluczowym aspektem odpowiedzialnym za jakość przestrzeni i jej charakter. Starannie dobrane materiały definiują atmosferę przestrzeni i razem z kolorem tworzą tło i scenografię codziennego życia przedszkola – czyli świata, w którym przebywają dzieci oraz pracują nauczyciele przedszkolni. W kwestii doboru materiałów należy rozpatrywać dwa ważne aspekty. Z jednej strony materiały powinny być trwałe, bezpieczne dla dzieci, szlachetnie się starzeć, być łatwe w utrzymaniu czystości oraz spełniać odpowiednie wymogi. Z drugiej strony powinny tworzyć stonowane tło dla wszystkich kolorowych elementów, które pojawiają się zawsze w przedszkolu, czyli barwnie ubrane dzieci czy zabawki, książki i inne pomoce dydaktyczne. W myśleniu o materiałach ważny jest nie tylko zmysł wzroku, ale również pozostałe zmysły. W związku z tym kluczowe jest to, aby wszystkie materiały używane we wnętrzach były przyjazne i stymulujące w kontakcie z ciałem dziecka. W świecie zanieczyszczonym plastikiem i materiałami syntetycznymi ważne jest także wykorzystywanie w jak największej możliwej ilości materiałów naturalnych, takich jak: drewno, naturalne tkaniny czy kamień. Stosowanie naturalnych materiałów odnosi się również bezpośrednio do wspomnianego wcześniej zagadnienia szlachetnego starzenia się, czyli procesu zmiany wyglądu materiału pod wpływem czasu, czynników atmosferycznych (światło, kontakt z suchym lub wilgotnym powietrzem itp.) i codziennego używania. Najłatwiej zaobserwować tę różnicę w sposobie starzenia się (zużywania się) drewna i laminatów drewnopodobnych – z upływem czasu blat lub podłoga drewniana będą się wycierać, zmieniać kolor z jasnego na nieco ciemniejszy, ale nadal ich wygląd pozostanie czysty i estetyczny, natomiast w przypadku materiałów drewnopodobnych i tworzyw sztucznych upływ czasu spowoduje ich blaknięcie, odpadanie, pęknięcie przez co elementy nimi pokryte będą w widoczny dla oka sposób zniszczone, czyli będą potęgowały wrażenie zabrudzonych i nienadających się do użytku, a nawet niebezpiecznych dla dzieci. Ponadto zużyte drewno łatwo jest naprawić (odnowić) poprzez ponowne wyszlifowanie i zaimpregnowanie, czego nie można zrobić w przypadku tworzyw sztucznych.

Odnosząc się do wcześniej już wspomnianego zagadnienia oddziaływania na wszystkie zmysły dzieci, podejmując decyzję o wyborze materiałów, należy myśleć nie tylko o aspekcie harmonii kolorystycznej całości, ale także o różnorodności faktur i doborze powierzchni zróżnicowanych w sposobie odczuwania. W przypadku podłogi najkorzystniejsze jest użycie drewna i dodanie we fragmentach podłogi miękkiego dywanu lub wykładziny. Dzięki temu dzieci mogą położyć się nie tylko na drewnie, ale też na miękkiej powierzchni lub chodzić po niej bosymi stopami. Jednak drewniana podłoga to duży wydatek, dlatego często w budynkach przedszkoli i szkół stosuje się podłogi wykonane z wykładziny linoleum (marmoleum). Wbrew częstym obawom ten materiał stworzony jest z surowców pozyskiwanych z naturalnego środowiska (np. olej lniany, włókna z łądyg juty, żywica z drzew sosnowych, mączka drzewna oraz wapień) i stanowi dobrą, trwałą i tańszą alternatywę względem drewna.

Również powierzchnie mebli i innych elementów wyposażenia wnętrz powinny być przyjazne dla zmysłu dotyku. Praktycznym materiałem do wykonania wielu elementów w Sali przedszkolnej jest naturalna lub laminowana sklejka (brzozowa lub sosnowa). Sklejka brzozowa ma spokojniejszy rysunek słoików drewna, a w swoim wyglądzie dłużej pozostaje jasna. Natomiast sklejka sosnowa z upływem czasu coraz bardziej żółknie, a rysunek słoików drewna jest bardziej wyraźny. Zatem decyzja, co do rodzaju sklejki, powinna być podjęta w zależności od ogólnej koncepcji projektowanego wnętrza. Lakierowaną lub olejowaną sklejkę możemy używać do wszystkich powierzchni, które nie służą jako przestrzenie

blatów, czyli możemy wykorzystać ją do wykonania półek, podestów, szafek, siedzisk itp. Natomiast do blatów lepiej jest wykorzystywać sklejkę laminowaną laminatem HPL (laminaty są dostępne w szerokiej gamie kolorystycznej) lub zabezpieczoną warstwą ochronną. Zarówno laminat, jak i warstwa ochronna dodatkowo zabezpieczają sklejkę przed zniszczeniem oraz ułatwiają utrzymanie jej w czystości (np. sprzątanie resztek jedzenia, rozlanej farby czy usuwanie śladów rysowania i klejenia).

Ważnym dodatkiem uzupełniającym wnętrza są elementy miękkie – tkaniny. Można ich używać do obniżenia fragmentu wnętrza (baldachim) i stworzenia przytulnej atmosfery na przykład strefy relaksu. Miękkie elementy, takie jak poduszki, dywany czy kotary (pomagające tymczasowo wydzielić fragment przestrzeni), pochłaniają też doskonale dźwięk i wpływają bardzo korzystnie na poprawę parametrów akustycznych wnętrza.

Podsumowując – materiały, z których wykonane jest wnętrze oraz wyposażenie Sal, powinny być spokojne i przyjazne dla zmysłów (zwłaszcza dla zmysłu wzroku i dotyku) oraz zapewniać dobre parametry akustyczne wnętrza (pochłaniać, rozpraszać i tłumić dźwięki). Zawsze należy pamiętać, że użyte do projektu wnętrza materiały wraz z kolorem ścian odpowiadają za dobre samopoczucie wszystkich użytkowników tej przestrzeni. Powinny być stonowane i delikatne w swojej kolorystyce, bo reszta elementów jest pełna kolorów (kolorowo ubrane dzieci, zabawki, materiały dydaktyczne).



Wykorzystanie naturalnych materiałów w aranżacji wnętrza w Przedszkolu nr 87.

3. Oświetlenie w sali przedszkolnej

Oświetlenie wnętrz przedszkoli światłem dziennym i sztucznym to kolejny ważny element projektu wnętrza, odpowiedzialny za komfort odczuwania i używania przestrzeni. Podobnie jak mówimy o zanieczyszczeniu przestrzeni nadmierną ilością bodźców kolorystycznych, tak samo zagadnienie światła należy traktować starannie i z uwagą, bo przebywanie w źle oświetlonym wnętrzu niekorzystnie wpływa na nasze samopoczucie.

3.1. ŚWIATŁO DZIENNE – NATURALNE

Najkorzystniejszym i naturalnym dla wnętrz oświetleniem jest światło dzienne. Jednak ze względu na położenie geograficzne Polski przez znaczną część roku musimy korzystać również ze światła sztucznego. W związku z tym, aby używać jak najrzadziej sztucznego oświetlenia, warto zrezygnować w przedszkolu z firanek, dekoracji na szybach i innych elementów zasłaniających powierzchnię okien i ograniczających wnikanie światła dziennego do wnętrza. Jeżeli w Sali przedszkolnej okna są duże i dodatkowo skierowane na południe, aby zminimalizować penetrację ostrego słońca we wnętrzu, można posadzić przed oknem drzewa lub zainstalować na elewacji od strony zewnętrznej markizy (ochronią także wnętrze przed nadmiernym nagrzewaniem się). Jeżeli problemem jest tylko ostre światło, można zainstalować wewnętrzne rolety wykonane z tkanin. Takie rolety w pochmurne dni można zupełnie schować (zwinąć), wykorzystując całą powierzchnię okna jako źródło światła. Kluczowy jest też kolor rolet. Jeżeli rolety będą miały intensywny kolor, to po ich opuszczeniu pomieszczenie przejmie kolor rolet. Dlatego ważne jest, aby rolety były zawsze w spokojnych i jasnych kolorach na przykład białe lub jasnoszare. Wtedy ich kolor nie zdominuje wizualnie całego wnętrza.

3.2. ŚWIATŁO SZTUCZNE

W przypadku światła zarówno naturalnego, jak i sztucznego ponownie ważne jest zagadnienie kolorystyki wnętrza. Należy pamiętać o tym, że intensywne i ciemne kolory pochłaniają światło, natomiast jasne i pastelowe pomagają rozjaśnić wizualnie przestrzeń. Ponadto wszystkie kolory oświetlone sztucznym światłem wyglądają bardziej intensywnie. W przypadku oświetlenia sztucznego ważne jest także zwrócenie uwagi na barwę światła i spokojny (symetryczny) układ rozmieszczenia lamp na suficie. Lamy (np. świetlówki) powinny być rozmieszczone w równych odległościach od siebie i na całej powierzchni sufitu. Dzięki temu zmieniający się sposób używania i układ funkcjonalny w sali zawsze będzie mieć dobre oświetlenie. Przy projektowaniu oświetlenia warto też pamiętać o podzieleniu punktów światła na suficie na grupy, tak aby można było je zapalać w różnych konfiguracjach, w zależności od potrzeby (np. tylko co drugą albo tylko w 1/3 sali, albo tylko wzdłuż ściany itp), i łączyć z oświetleniem dziennym. Dla stworzenia dodatkowej atmosfery (np. w strefie relaksu) pożytecznym rozwiązaniem są pojedyncze punkty światła znajdujące się na ścianach lub w meblach. Można też wykorzystać w tym celu przenośne lampy stojące lub zawieszane na meblach.

Kluczowym zagadnieniem w doborze właściwego oświetlenia jest temperatura barwowa, która odnosi się do różnic barwowych, jakie może mieć światło. Najbardziej popularne barwy to: biała ciepła, biała neutralna i biała zimna. Barwa światła emitowanego przez żarówki może być cieplejsza lub zimniejsza. W pomieszczeniach wpływ na postrzeganie barwy światła ma wspomniany już wcześniej kolor ścian,

podłóg, sufitów i mebli. Wybór koloru wspomnianych elementów związany jest głównie z aspektami estetycznymi, trzeba jednak brać pod uwagę wpływ, jaki to połączenie może mieć na samopoczucie. Z jednej strony barwa zimna jest smutniejsza i redukuje wielkość przestrzeni, ale z drugiej strony powoduje wrażenie orzeźwienia, co sprawia, że doskonale sprawdza się w ciepłym klimacie. Barwa ciepła jest jej całkowitym przeciwieństwem. Wiąże się z poczuciem szczęścia, powiększa przestrzeń i tworzy przytulną atmosferę, znakomitą dla osób mieszkających w zimnym klimacie.



Równomierny dostęp do światła dziennego sali Przedszkola nr 42.

4. Temperatura, wentylacja i akustyka pomieszczeń

Optymalna akustyka i temperatura wewnątrz budynku tworzą dobrą atmosferę do zabawy, pracy i nauki. W związku z tym komfort akustyczny, dobra wentylacja – zarówno naturalna (dzięki możliwości otwierania okien), jak i mechaniczna – oraz ochrona przed nadmiernym nagrzewaniem się lub wychładzaniem wnętrz są jednymi z priorytetów każdego projektu budynku, nie tylko przedszkola czy szkoły. Rozwiązanie tych zagadnień powinno mieć miejsce na etapie projektu architektonicznego.

Niestety w wielu pomieszczeniach i budynkach szkół oraz przedszkoli pojawiają się problemy, ponieważ wnętrze zostało źle zaprojektowane. Jeśli w sali jest zła akustyka, dźwięki o niskiej częstotliwości będą zniekształcać mowę. Dźwięk będzie odbijał się, tworząc pogłos, natężenie dźwięku będzie większe i zarówno dzieci, jak i opiekunowie będą zmuszeni do podnoszenia głosu. Taka sytuacja męczy i rozprasza uwagę jednych i drugich. Natomiast dzięki prawidłowo zaprojektowanej akustyce sal pracownicy mają większy komfort pracy, a zmysł słuchu dzieci nie jest podrażniany odbijającym się dźwiękiem.

Parametry akustyczne sal można poprawić również na etapie projektu wnętrza. Najprostszą metodą jest zastosowanie na suficie paneli akustycznych. Dodatkowym elementem poprawiającym akustykę pomieszczeń może być użycie miękkich i pochłaniających dźwięk zasłon oraz wykładzin.

W równie prosty sposób można zadbać o kwestię nadmiernego nagrzewania się sal, stosując w istniejącym budynku zewnętrznie markizy lub – jeżeli jest to możliwe – sadząc wokół budynku drzewa.



Kotary poprawiające akustykę wnętrza. Szkoła Podstawowa Het Landje Rotterdam, Holandia; proj. Korteknie Stuhlmacher Architecten. Przy tym projekcie pracowała mgr inż. arch. Jolanta Starzak.



Zastosowanie paneli akustycznych na suficie. Szkoła Podstawowa Het Landje Rotterdam, Holandia; proj. Korteknie Stuhlmacher Architecten.

5. Sposoby na podział przestrzeni w sali przedszkolnej

Przestrzeń o stonowanej kolorystyce i czytelnym rozmieszczeniu poszczególnych funkcji sprzyja łatwej orientacji dzieci i dorosłych. Przy projektowaniu przestrzeni ważne jest, aby była ona instynktowna i zrozumiała w sposobie używania. Proste wnętrza o uniwersalnym (prostokątnym lub kwadratowym) kształcie dają największą możliwość wykorzystywania ich w różny sposób w zależności od oczekiwań. Istotna jest też łatwość dostosowywania wnętrza do zmiennych metod pracy nauczycieli przedszkolnych i potrzeb dzieci. Dobrze zaprojektowana przestrzeń powinna pomagać i stymulować samodzielność dzieci oraz oferować im miejsce przeznaczone na różnego rodzaju aktywności.



Antresola w Przedszkolu nr 42.

W tym kontekście ważne są między innymi różnorodne sposoby podziału przestrzeni zarówno w pionie, jak i w poziomie (np. antresole i podesty). Dzięki pionowym podziałom w ramach jednej przestrzeni można zdefiniować strefy o różnych funkcjach, np: spokojna, służąca do odpoczynku versus dynamiczna dedykowana zabawom ruchowym. Podziały mogą mieć charakter tymczasowy, łatwy do szybkiego zmieniania. Elementami dzielącymi przestrzeń mogą być np. mobilne meble (szafki na kółkach) lub zasłony. Natomiast poziome dzielenie przestrzeni, a więc wszelkiego typu platformy, podwyższenia i antresole, umożliwia tworzenie różnego rodzaju zakamarków, co pozwala dzieciom odizolować się od reszty grupy i odpocząć. Poziome podziały pozwalają stworzyć pomieszczenie przyjaźniejsze dla dzieci. Wysoka przestrzeń sali podzielona antresolą powoduje, że wysokość poszczególnych poziomów daje dzieciom poczucie przytulności oraz pozwala im poznać przestrzeń sali z nowej perspektywy – obserwacji z wysoka. Natomiast nisze pod antresolą pozwalają się schować i obserwować przestrzeń i inne dzieci z ukrycia. Ponadto pomimo przebywania we wnętrzu podesty i antresole zachęcają najmłodszych do ruchu i aktywności fizycznej. Mogą służyć jako scena lub widownia czy audytorium, pomagając urozmaicić formułę zajęć przedszkolnych.

Różnorodne formy podziału przestrzeni sprzyjają zabawom w podgrupach, a każda z bawiących się grup może zająć jedno z wybranych miejsc i bez przeszkadzania sobie nawzajem bawić się oddzielnie.



Mobilne regały w Przedszkolu nr 42.



Podest w Przedszkolu nr 87.



Antresola w Przedszkolu nr 42.

6. Sposoby na optymalne wykorzystanie i elastyczne aranżowanie przestrzeni

W przedszkolu ważne jest umiejętne wykorzystanie każdego miejsca w sposób racjonalny i przemyślany, ponieważ sala przedszkolna powinna pełnić różne funkcje i odpowiadać na potrzeby dużej grupy dzieci.

Jednym z istotniejszych elementów optymalnego zagospodarowania wnętrza przedszkola jest dopasowany do potrzeb system przechowywania. Duża ilość miejsc do przechowywania, jednocześnie optycznie niezastawiających przestrzeni, przyda się w każdej sali przedszkolnej. W tym celu warto wykorzystać przestrzeń pod parapetami. Dzięki poszerzeniu parapetu powstaje wnęka, w której można zamontować półki z miejscem na typowych rozmiarów pudełka z IKEI lub chować w niej na przykład mobilne siedziska. W zwiększaniu przestrzeni do przechowywania przydatne okazują się także podesty, które są atrakcyjnym miejscem do zabaw dziecięcych, a jednocześnie ich wnętrze tworzy dodatkowy schowek, np. na pudła na klocki, sprzęt sportowy, materace.

Dzieląc przestrzeń za pomocą niskich, mobilnych mebli (na kółkach) lub lekkich parawanów można dowolnie powiększać lub pomniejszać daną przestrzeń, zmieniając układ przestrzenny sali. Dzięki temu możemy elastycznie dopasowywać pomieszczenia do zmieniających się potrzeb i pomysłów dzieci.

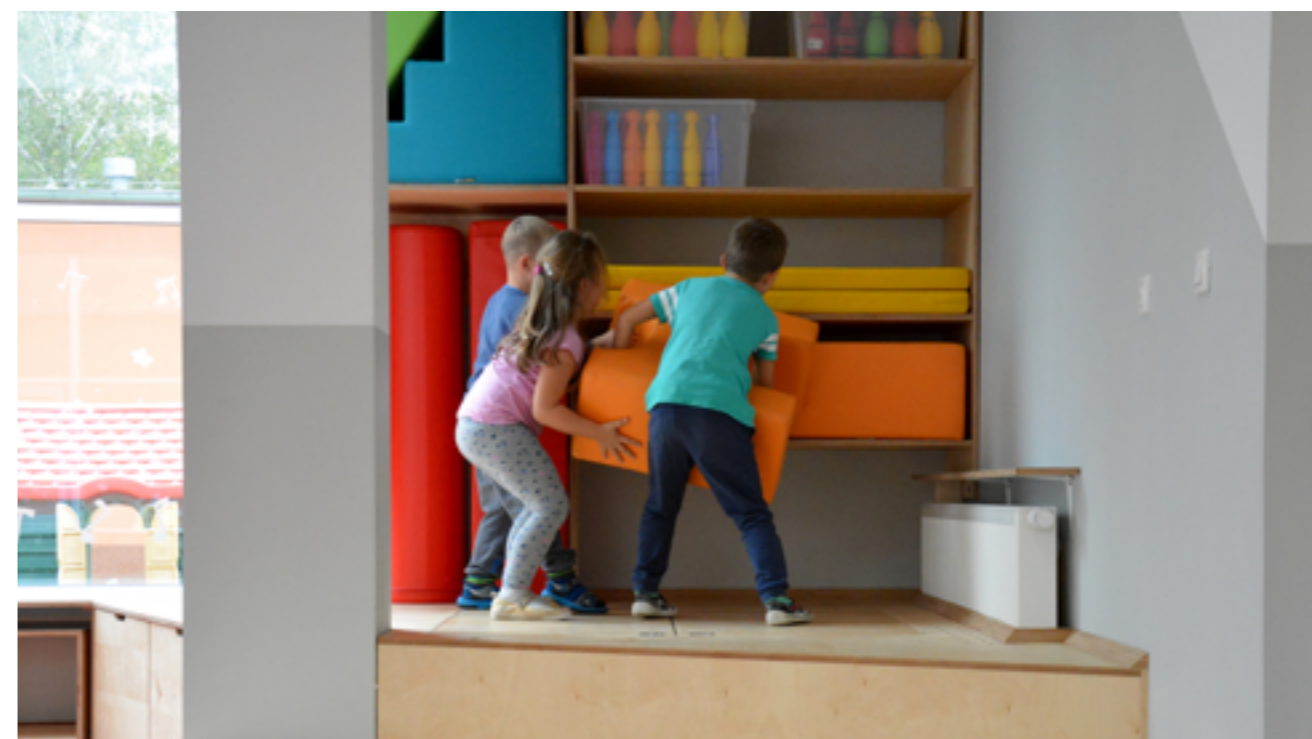


Przeszklenia pomiędzy salami i korytarzem zapewniające dostęp światła dziennego także w korytarzu.
Szkoła Podstawowa Het Landje Rotterdam, Holandia; proj. Kortkeknje Stuhlmacher Architecten.

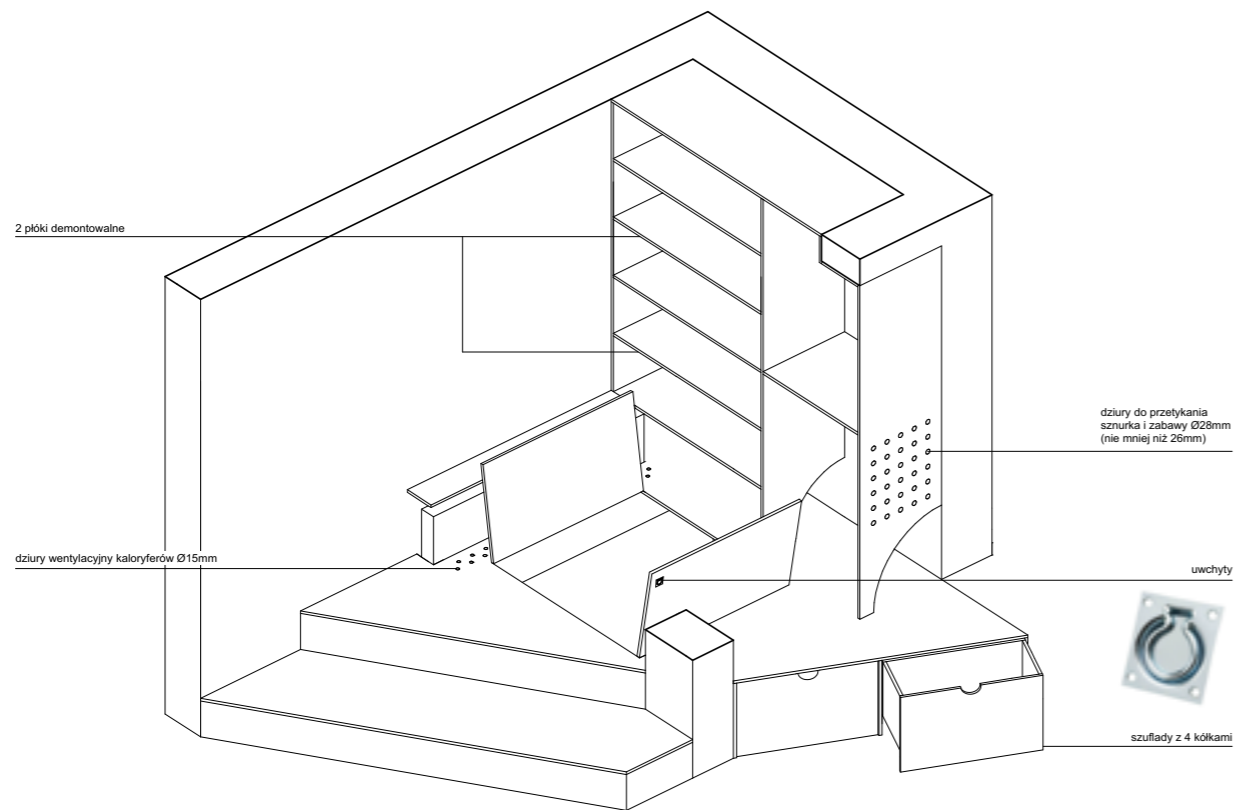


Podest z systemem przechowywania w Przedszkolu nr 87.

Optymalne wykorzystanie przestrzeni dotyczy też całego budynku przedszkola. Często pozornie nieatrakcyjne przestrzenie mogą stać się dodatkowym miejscem zabaw i aktywności dzieci. Przykładem takiego miejsca może być korytarz. Przestrzeń korytarza często uważana jest jako miejsce poruszania się między dwoma docelowymi punktami. Tymczasem to miejsce może być także wykorzystywane jako dodatkowa przestrzeń do wspólnych spotkań i zabawy. Ważną kwestią jest tu podział na poszczególne strefy oraz sposób jej doświetlenia. Często miejsce to można doświetlić światłem dziennym, projektując okna w ścianach między salami zajęć a korytarzem. Ponadto, jeżeli drzwi do sal grupowych są duże, po ich otwarciu przestrzeń korytarza może stać się przedłużeniem sali. Dzięki temu dzieci mogą zyskać większą przestrzeń do aktywności ruchowej.



Wielofunkcyjna sala wspólnych zabaw i spotkań oraz podest z systemem przechowywania w Przedszkolu nr 46.



Otwarte drzwi w podeście z pokazanym dodatkowym miejscem do przechowywania w Przedszkolu nr 46.



Wielofunkcyjna sala wspólnych zabaw i spotkań oraz podest z systemem przechowywania w Przedszkolu nr 46.



Wielofunkcyjna sala wspólnych zabaw i spotkań oraz podest z systemem przechowywania w Przedszkolu nr 46.

7. Meble przedszkolne

W projektowaniu wnętrz przeznaczonych dla dzieci ważnym aspektem jest zagadnienie skali, czyli relacji wielkości (różnice w rozmiarze) pomiędzy dzieckiem a otaczającymi go obiektami. Bezpośrednio związane jest to z takimi pojęciami jak niezależność i rozwój. Oznacza to, że wszystkie elementy służące na co dzień dzieciom powinny umożliwiać im samodzielne i różnorodne korzystanie z nich. Z perspektywy dziecka meble powinny być dostępne (ich wielkość i ciężar powinny być dopasowane do rozmiarów dzieci i ich możliwości motorycznych), zapraszające do kreatywnego i samodzielnego ich używania, uczące, a także sprzyjać swobodnym doświadczeniom ruchowym. W ten sposób przestrzeń staje się dodatkowym elementem rozwijającym ich talenty oraz dającym im poczucie wolności.

Z perspektywy pracowników przedszkola meble powinny być funkcjonalne i użyteczne, pomagające w przechowywaniu materiałów i zabawek używanych podczas codziennych zabaw oraz spełniające wymogi bezpieczeństwa, higieny i ergonomii oraz umożliwiające różne scenariusze ich ustawiania. Przydatna jest również mobilność części mebli (na przykład niskich półek, szafek lub siedzisk), czyli łatwość w ich przesuwaniu, która umożliwia elastyczne przearanżowanie przestrzeni w przedszkolu.



Mobilne siedziska, wielofunkcyjna sala zabaw i spotkań w Przedszkolu nr 46.

8. Podsumowanie – mniej znaczy więcej

„Mniej znaczy więcej” – to rozpowszechniona zasada projektowania, którą wyznaje niemiecki architekt Mies van der Rohe. W związku z wrażliwością układu nerwowego dzieci (a także ich opiekunów) aranżacja wnętrz powinna przede wszystkim minimalizować bodźców, które mogą mieć negatywny wpływ na poczucie spokoju oraz bezpieczeństwa. Projektowane pomieszczenia muszą być funkcjonalną „scenografią”, czyli tłem i czynnikiem ułatwiającym wszystkim użytkownikom spędzanie czasu. Powinny jednocześnie brać pod uwagę potrzebę spędzania czasu w grupie, a także odizolowania się od reszty i uspokojenia emocji. W tym celu często warto wyposażyć wnętrze w mniejszą ilość elementów, ale skupić się na ich jakości rozumianej jako: użyteczność, funkcjonalność, trwałość (wykonanie z naturalnych materiałów) oraz ponadczasowość.



Mobilne siedziska schowane pod parapetami w Przedszkolu nr 46.



Mobilne siedziska ustawione pojedynczo na środku sali w Przedszkolu nr 46.



Mobilne siedziska ustawione w linii w Przedszkolu nr 46.

ROZDZIAŁ III

JAK PRACOWAĆ NAD ZMIANĄ PRZESTRZENI W PRZEDSZKOLU?



Przedszkole nr 42

1. Specyfika przestrzeni w przedszkolu

Dzieci przebywają w przedszkolu od godzin porannych do późnego popołudnia, wspólnie odpoczywają, jedzą posiłki, bawią się i uczą się. Przestrzeń w sali przedszkolnej musi być przemyślana, dobrze zaaranżowana i optymalnie zaspokajać różnorodne potrzeby znacznej grupy dzieci. Może to stanowić prawdziwe wyzwanie i rozwój w pracy nauczyciela.

Najmłodsze dzieci śpią na rozkładanych na czas drzemki leżaczkach lub materacach, co oznacza konieczność zaplanowania bezpiecznej i wolnej przestrzeni na podłodze oraz miejsca do przechowywania leżaczek/materacy i pościeli. Dzieci potrzebują też dostępnego przez cały dzień przyjemnego miejsca do odpoczynku, gdzie mogą się zrelaksować i odłączyć na pewien czas od życia grupy.

Dzieci w czasie posiłków muszą mieć dostęp do dobrze zorganizowanej i funkcjonalnej przestrzeni ze stolikami i krzeselkami oraz miejsce, gdzie można wygodnie odłożyć naczynia. W sali musi znaleźć się też mały regał na kubki dzieci i dystrybutor lub dzbanek z wodą. Ważne, aby w sali było miejsce do wspólnych powitań i zajęć prowadzonych w całej grupie lub podgrupach. Zwykle oznacza to wolną przestrzeń na dywanie oraz pracę przy stolikach.

Zadaniem nauczycieli jest również zaaranżowanie ciekawej przestrzeni do swobodnych zabaw i doświadczeń indywidualnych oraz w mniejszych grupkach poprzez wykorzystanie różnych stref czy kąci-ków, które zachęcają i inspirują dzieci do różnych aktywności, np. konstruowania, tworzenia, czytania i oglądania książek, zabaw tematycznych, eksperymentów.

Wraz z wiekiem, rozwojem dzieci czy też etapem pracy grupy zmieniają się potrzeby i zainteresowania. Zmiany te powinny zawsze odzwierciedlać się w aranżacji sali przedszkolnej. Dla najmłodszych

dzieci, które rozpoczęły przedszkole, ważne jest, aby przestrzeń była bezpieczna, przytulna, kojarzyła się z domem, równocześnie była tak oznaczona i uporządkowana, by sprzyjała orientacji i samodzielności. Młodsze dzieci potrzebują też m.in. przestrzeni do spontanicznego ruchu, swobodnego dostępu do materiałów naturalnych i plastycznych, miejsc w przestrzeni do chowania się i odpoczynku. Z kolei starsze przedszkolaki, które lubią wspólnie bawić się i pogłębiać zabawy tematyczne, powinny mieć większą możliwość wprowadzania zmian w aranżacji przestrzeni. Konstruując skomplikowane i precyzyjne budowle, potrzebują wolnej przestrzeni do ekspozycji oraz różnorodnych klocków i materiałów. Potrzebują także swobodnego dostępu do atrakcyjnych materiałów wprowadzających w symbole matematyczne oraz czytanie i pisanie. Rozbudowana strefa działań plastycznych rozwija kreatywność dzieci i ich umiejętności manualne. Starsze dzieci chętnie też grają w różne gry planszowe.

Coraz częściej w naszych przedszkolach w jednej grupie przebywają dzieci w różnym wieku. Może to wynikać z przyjętej koncepcji pedagogicznej przedszkola lub być konsekwencją organizacji pracy. Zadaniem nauczyciela w takiej sytuacji jest w jak największym stopniu dostosować przestrzeń do potrzeb dzieci w różnym wieku, np. poprzez wprowadzenie elementów pracy otwartej. Dzięki temu dzieci przez część dnia mogą swobodnie korzystać z innych sal w przedszkolu, które inaczej zaaranżowane posiadają częściowo inne sfery i przez to się uzupełniają (np. jedna z sal może oferować rozbudowaną strefę zabaw konstrukcyjnych, a inna dawać możliwość eksperymentowania materiałami naturalnymi). Część aktywności można również realizować poza salą przedszkolną – w holu, na korytarzu lub w innych stale lub czasowo dostępnych pomieszczeniach, np. sali ruchowej.

Warto również pamiętać, by przestrzeń odpowiadała na indywidualne potrzeby dzieci. Jeżeli w grupie znajduje się dziecko o specjalnych potrzebach edukacyjnych, musimy zapewnić odpowiedni sprzęt czy materiały do pracy. Dzieci mające jakieś pasje czy uzdolnienia mogą lepiej się rozwijać, gdy sala oferuje im takie możliwości (np. podest dla dzieci, które pasjonują się teatrem czy tańcem, czy parapet do obserwacji ogródka przedszkolnego lub różnych eksperymentów).

Nauczyciele, aby dobrze prowadzić grupę, także potrzebują swojego miejsca w sali przedszkolnej: wygodnego krzesła do siedzenia, miejsca do prowadzenia dokumentacji oraz przechowywania rzeczy merytorycznych i osobistych. Biurko jako tradycyjne miejsce dla nauczyciela nie jest dobrym rozwiązaniem w pracy z małymi dziećmi, ponieważ zajmuje dużo miejsca, a nauczyciel jest mniej mobilny. Lepszym rozwiązaniem jest wygodny stołek na kółkach, blat roboczy oraz częściowo zamknięta szafa na dokumentację i osobiste rzeczy nauczycieli. Przydatna będzie również tablica na ważne informacje.

Każde przedszkole posiada własną koncepcję pedagogiczną, która wyznacza główne cele i sposoby pracy z dziećmi i rodzicami. Aranżacja przestrzeni w przedszkolu powinna sprzyjać realizacji tych ważnych celów. Jeżeli np. naszym priorytetem jest aktywne uczenie się dzieci i praca metodą projektów, sala powinna być tak zaaranżowana, by można ją było elastycznie zmieniać i dostosowywać do aktualnych potrzeb wynikających z wyboru tematu i etapu pracy w projekcie. Ważne, aby w sali przedszkolnej znalazło się miejsce na kącik projektowy, miejsce do konstruowania oraz przestrzeń do dokumentowania procesu gromadzenia wiedzy i doświadczeń. Sala powinna być wyposażona we wszelkie niezbędne materiały do pracy projektowej typu: podkładki, miarki, lupy, przybory plastyczne, biurowe i wtórne do działań odzwierciedlających oraz materiały i eksponaty do badania.

2. Proces pracy nad zmianą przestrzeni w przedszkolu – analiza i wypracowanie kierunków zmian

W procesie pracy nad zmianą przestrzeni w przedszkolu potrzebna jest wiedza w zakresie prawidłowości rozwojowych dzieci w wieku przedszkolnym oraz kształtowania optymalnych warunków do rozwoju i aktywnego uczenia się. Dlatego wspólne szkolenie zespołu oraz wizyty studyjne w innych przedszkolach mogą okazać się bardzo przydatne, gdy chcemy dokonać zmian w przestrzeni, a brakuje nam wiedzy i pomysłów.

Źródłem inspiracji mogą być również rodzice oraz oczywiście same dzieci. Można pytać najmłodszych, co się im podoba, czego im brakuje, co chcą, żeby zostało w sali, a co chciałyby zmienić. Zawsze powinniśmy uprzedzić dzieci, że planujemy zmiany oraz wprowadzić je w zmiany i wspólnie wypracować nowe reguły korzystania z przestrzeni. Uczestnictwo dzieci jest cenną częścią procesu zmiany przestrzeni przedszkola.

Jeżeli nauczyciele chcą wspierać dzieci i ich rozwój, wykorzystując i zmieniając przestrzeń w przedszkolu, powinni na początku przeanalizować swoje pomieszczenia. Praca ta będzie podstawą do sformułowania kierunków zmian w przestrzeni przedszkola.

Powodów do zmiany może być wiele, np.:

- dzieci urosły i zmieniły się ich potrzeby i zainteresowania,
- do sali przeprowadza się nowa grupa,
- nauczyciele nie są zadowolone z obecnego wyglądu sali, np. jest nieprzytulna, dzieci przeszkadzają sobie podczas zabawy, nie korzystają z pewnych stref a w innych strefach jest ich zbyt dużo,
- zmieniły się nasze priorytety pedagogiczne i obecny wygląd sal przedszkolnych nie sprzyja realizacji nowych celów,
- w sali planowany jest remont.

Na początku trzeba uważnie przyjrzeć się pomieszczeniom, gdzie przebywa prowadzona przez nas grupa dzieci. Warto to zrobić wtedy, gdy przebywają w nich dzieci, by sprawdzić, jak korzystają one na co dzień z pomieszczeń, oraz wtedy, gdy są one puste i wyraźnie widać, jak urządziliśmy daną przestrzeń. Następnie proponujemy wspólną naradę w gronie pedagogicznym i skorzystanie z opracowanej poniżej listy zagadnień, które mogą stać się przewodnikiem w procesie zmiany i wypracowaniu bardziej korzystnych rozwiązań dla rozwoju dzieci. Dyskusja i wspólne wypracowanie kierunków zmian to nie tylko sposób na uzyskanie wzajemnego wsparcia i zdobycie nowych pomysłów, ale także sposób na większą gwarancję, że wszystkie osoby w zespole będą podążać wyznaczoną drogą.

I. Grupa dzieci: czy i w jaki sposób przestrzeń sali spełnia potrzeby grupy dzieci, z którą pracujemy?

1. Struktura grupy:

- liczba dzieci, liczba dziewczynek i chłopców
- grupa jednorodna wiekowo – wiek dzieci
- grupa zróżnicowana wiekowo – liczba dzieci w każdym z roczników
- dzieci ze specjalnymi potrzebami w grupie
- kraje, z jakich pochodzą

2. Etap i poziom rozwoju dzieci w grupie.

3. Zainteresowania i uzdolnienia dzieci.

II. Atmosfera sali przedszkolnej: jak wygląd sali wpływa na zmysły i samopoczucie dzieci, czy wspiera ich układ nerwowy?

1. Dobór kolorów i materiałów
2. Oświetlenie w sali (naturalne i sztuczne)
3. Temperatura i akustyka sali przedszkolnej
4. Dobór dekoracji w sali

III. Podział funkcjonalny sali: czy i w jaki sposób sala umożliwia optymalną realizację codziennych aktywności grupy?

- wspólną pracę i zabawę całej grupy
- zabawę w małych grupkach
- drzemki i miejsce do odpoczynku w ciągu dnia
- posiłki
- miejsce dla nauczyciela i jego rzeczy (osobiste i merytoryczne)

IV. Organizacja przestrzeni: w jaki sposób przestrzeń jest zorganizowana?

- Czy przestrzeń jest optymalnie wykorzystana?
- Czy przestrzeń jest tak podzielona, by dzieci mogły przebywać i bawić się wspólnie, w małych grupach oraz by możliwe było pobycie samemu?
- Czy przestrzeń w sali można elastycznie dostosowywać do zmieniających się potrzeb i pomysłów dzieci?
- Czy i jak wykorzystujemy przestrzeń poza salą (np. korytarz, hol przedszkola) na rzecz potrzeb dzieci i ich rodzin?
- Czy przechowywanie zabawek, sprzętu i materiałów jest praktyczne i służy również utrzymaniu porządku w sali?

V. Aranżacja przestrzeni a podstawowe aspekty rozwoju dzieci w wieku przedszkolnym

1. Jak aranżacja sali sprzyja rozwojowi samodzielności dzieci?

- Czy meble i wyposażenie są dostosowane do wieku i wzrostu dzieci?
- Czy prace, zdjęcia, materiały i zabawki są udostępnione na wysokości wzroku i ręki dzieci?
- Czy zabawki, materiały są dostosowane do potrzeb rozwojowych i zainteresowań dzieci?
- Czy dzieci mogą aranżować swoją przestrzeń do zabawy, korzystając z ruchomych elementów wyposażenia typu parawany, materace, tkaniny, kartony, stoliki, krzesła?
- Czy włącza się dzieci w projektowanie zmian w przestrzeni?

2. Jak sala zapewnia bezpieczeństwo emocjonalne dzieci?

- Czy przestrzeń w sali jest stała i przewidywalna dla dzieci?
- Czy dzieci są uprzedzane lub biorą udział w zmianach otoczenia?
- Czy w sali panuje domowa atmosfera?
- Czy każde dziecko ma zapewnioną osobistą przestrzeń w sali?

3. Jak aranżacja przedszkola pozwala dzieciom orientować się w rozkładzie pomieszczeń i wyposażenia?

- Czy w przedszkolu znajdują się zrozumiałe dla dzieci oznaczenia miejsc i dróg pomiędzy pomieszczeniami?
- Czy osobiste rzeczy i miejsca dzieci są oznaczone i jak?
- Czy wyposażenie sali (zabawki, materiały) jest czytelnie oznaczone i uporządkowane?

4. Jak sala wpływa na rozwijanie relacji społecznych w grupie?

- Czy aranżacja sprzyja różnorodnym kontaktom między dziećmi i rozwojowi współpracy?
- Jak sala sprzyja poszanowaniu różnorodności (płci, narodowości, kultur, ras)?

VI. Urządzenie i wyposażenie sali przedszkolnej: jak zaaranżowane są strefy sprzyjające uczeniu się dzieci?

- Czy są wszystkie potrzebne strefy aktywności ze względu na wiek i zainteresowania dzieci?
- Czy wielkość danej strefy jest odpowiednia do aktywności i liczby dzieci?
- Czy wyposażenie danej strefy jest wystarczające i dobrej jakości, jak możemy je uzupełnić?
- Czy strefy aktywności są logicznie uporządkowane i praktycznie wydzielone?

VII. Priorytety pedagogiczne przedszkola

- Czy i w jaki sposób aranżacja pomieszczeń w przedszkolu sprzyja realizacji naszych priorytetów pedagogicznych?

3. Proces pracy nad zmianą przestrzeni w przedszkolu – opracowanie koncepcji architektonicznej

Przeprojektowanie wnętrza trzech przedszkoli stanowiła integralną część projektu, poświęconego idei aktywnego uczenia się dzieci w otoczeniu przedszkolnym. Jej celem było takie zaaranżowanie przestrzeni nauki i zabawy, które ułatwi wprowadzanie zmian w systemie pracy z dziećmi zgodnie z zamysłem projektu.

Proces projektowy, czyli ciąg zdarzeń występujących po sobie i wzajemnie na siebie oddziałujących, to niezbędny element pracy architekta (projektanta) potrzebny do stworzenia koncepcji architektonicznej przebudowy wnętrza i realizacji projektu. Składa się on z wielu etapów, a ich ilość zależy od poziomu skomplikowania i zakresu projektu. Jednak w każdym takim procesie wiele elementów jest powtarzalnych i w związku z tym można wyróżnić kilka najważniejszych i typowych faz. Pierwszym krokiem jest spotkanie i rozmowa z użytkownikami (zleceniodawcami), podczas której zadaniem projektanta (architekta) jest rozpoznanie ambicji, zakresu i założeń projektu, zebranie podstawowych informacji dotyczących potrzeb użytkowników, możliwości przestrzennych oraz dostępnego budżetu.

Następnie ważne jest dokładne przeanalizowanie przestrzeni oraz zbadanie potrzeb przyszłych użytkowników. W tym celu należy dokładnie zinwentaryzować przestrzeń, pozyskać wszystkie dostępne informacje techniczne oraz dokonać inwentaryzacji fotograficznej danego miejsca. Żeby poznać potrzeby użytkowników, projektant powinien spędzić jak najwięcej czasu w danej przestrzeni, poobserwować zachowania osób w niej przebywających oraz porozmawiać z osobami, które korzystają z tej przestrzeni na co dzień (dotyczy to zarówno dyrekcji, dzieci, jak i nauczycieli przedszkolnych). Ten wstępny etap projektu umożliwi bardziej precyzyjne zdefiniowanie problemów i ukrytych potencjałów, czyli możliwości danej przestrzeni. Pozwala to na staranne zdefiniowanie podstawowych wytycznych do rozpoczęcia prac projektowych.

Kolejną fazą pracy nad projektem jest przygotowanie koncepcji projektowej, czyli prezentacji, makiety i innych elementów, które podczas spotkania z odbiorcami projektu ułatwią przedstawienie założeń i wyjaśnienie całej koncepcji przebudowy. Na tym etapie bardzo cenna jest rozmowa i ważne są wszelkie uwagi ze strony przyszłych użytkowników, bo proces dialogu pomaga później projektantowi na udoskonalenie koncepcji i dopasowanie własnej wizji do realnych potrzeb odbiorców. Rolą zleceniodawcy jest uważne przeanalizowanie koncepcji projektu i wyrażenie swoich ewentualnych wątpliwości przy jednoczesnym zachowaniu otwartości na nowe, czasem może zaskakujące pomysły. Natomiast rola projektanta polega na uważnym wsłuchaniu się w przedstawiane przez przyszłych użytkowników argumenty dotyczące możliwych braków lub błędnych rozwiązań, które nie odpowiadają na realne potrzeby danego miejsca, i uwzględnienie tych uwag w dalszej pracy projektowej. To bardzo ważny moment w całym procesie, bo od efektywności (trafności wymienionych i pozyskanych informacji) spotkania zależy dalsza jakość przygotowywanej koncepcji. W przypadku projektów o dużej skali (na przykład przebudowa wnętrza całego budynku lub rozbudowa przedszkola) powinno odbyć się kilka spotkań. Ten proces, choć często czasochłonny i angażujący dla obu stron, pozwala na wypracowanie optymalnej i ostatecznej koncepcji.

Końcowym, ale bardzo ważnym etapem procesu realizacji projektu jest przygotowanie przez architekta dokumentacji wykonawczej, czyli opisu i zestawu rysunków technicznych, które pozwolą na zebranie ofert cenowych i wybór wykonawcy, do realizacji projektu. Im precyzyjniejsza dokumentacja projektowa (rysunkowo-opisowa), tym większa gwarancja, że projekt będzie zrealizowany starannie, a wykonawcy, którzy podejmą się jego realizacji, będą rzetelnymi rzemieślnikami i ekspertami w swojej dziedzinie.

Ostatnim, lecz kluczowym momentem wsparcia zleceniodawcy jest nadzór architekta nad pracami remontowymi i pomoc przy kończeniu przebudowy i odbiorze prac. Bardzo ważne jest, aby projektant regularnie pojawiał się na budowie i sprawdzał postęp oraz prawidłowość (rzetelność) prowadzonych prac, a także ich zgodność z przygotowaną przez niego dokumentacją techniczną. Często podczas tego etapu projektu zleceniodawcy trudno jest ocenić jakość wykonywanej przez ekipy budowlane usługi, dlatego rolą projektanta jest reprezentowanie zleceniodawcy w rozmowach z wykonawcą i omawianie z nim wszystkich dyskusyjnych kwestii technicznych.

3.1. PROCES PROJEKTOWY I JEGO ETAPY:

1. Wizyta architekta w przedszkolu.
2. Zbadanie przestrzeni (dokumentacja/inwentaryzacja fotograficzna) i zdefiniowanie problemów oraz ukrytych potencjałów.
3. Zdefiniowanie podstawowych wytycznych do rozpoczęcia prac projektowych.
4. Koncepcja projektowa (szkice, prezentacja, makieta) i konsultacje z przedszkolem.
5. Udoskonalenie koncepcji.
6. Przedstawienie przedszkolu końcowej koncepcji.
7. Przygotowanie dokumentacji wykonawczej, zebranie ofert i wybór wykonawcy.
8. Wsparcie przedszkola w nadzorze nad pracami remontowymi.
9. Wsparcie przedszkola w procesie zakończenia przebudowy i odbiorze prac.

Opisane powyżej procesy i etapy pracy nad projektem ilustrują przedstawione w dalszej części opracowania przykłady przebudowy wnętrza trzech poznańskich przedszkoli.

ROZDZIAŁ IV

ZMIANY W PRZESTRZENI POZNAŃSKICH PRZEDSZKOLI



1. Nowa aranżacja przestrzeni w Przedszkolu nr 42 „Kwiaty Polskie”

Na piętrze budynku przedszkola znajdują się dwie przylegające do siebie przestronne sale na planie prostokąta, które do tej pory oddzielały dwuskrzydłowe – i najczęściej zamknięte – drzwi. Po konsultacjach z nauczycielkami prowadzącymi sąsiadujące grupy zdecydowano się na otwarcie sal, by powiększyć przestrzeń i umożliwić dzieciom korzystanie z możliwości, które oferuje każde z pomieszczeń. Masywne tapicerowane drzwi zastąpione zostały przesuwanymi drewnianymi panelami pomalowanymi do połowy wysokości emulsją tablicową. W obydwu pomieszczeniach wycyklinowano i zaolejowano oryginalny dębowy parkiet. Uspokojona została też kolorystyka wnętrza. Ściany i sufit mają kolor biały, natomiast miejsca najłatwiej brudzące się zostały pomalowane farbą łatwo zmywalną w kolorze delikatnie szarym.

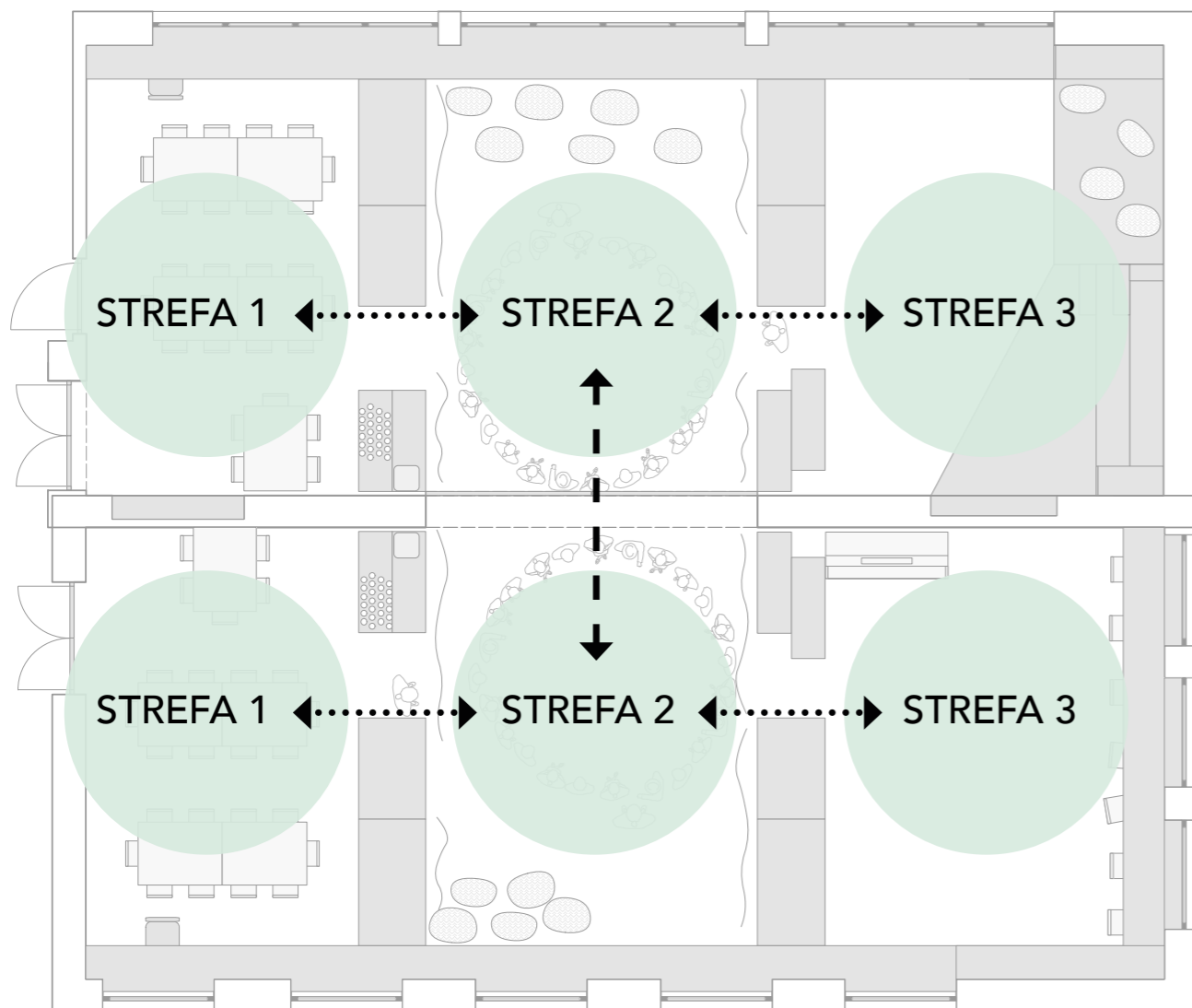
Do określenia charakteru każdego z wnętrz wykorzystano zróżnicowane doświetlenie sal wynikające z ich usytuowania na linii północ-południe. W pomieszczeniu północnym z oknami ciągnącymi się wzdłuż dwóch szczytowych ścian została wygospodarowana przestrzeń na pracownię plastyczną. Pod oknami, które wychodzą na teren przed wejściem do przedszkola, na całej długości został zainstalowany szeroki parapet. Służyć ma przede wszystkim za blat do działań twórczych, ale stanowi również dogodny punkt widokowy do obserwowania życia na zewnątrz budynku, dotychczas pozostającego poza zasięgiem wzroku przedszkolaków.

W pomieszczeniu południowym – doświetlonym przestronnymi oknami wychodzącymi na za-drzewiony, przedszkolny plac zabaw – elementem definiującym (i dominującym) jest zajmująca róg sali, zabezpieczona siatką antresola, umożliwiająca zarówno obserwowanie wszystkiego z góry, jak i schowanie się w kąciку piętro niżej. Schody na antresolę pełnią jednocześnie rolę audytorium.

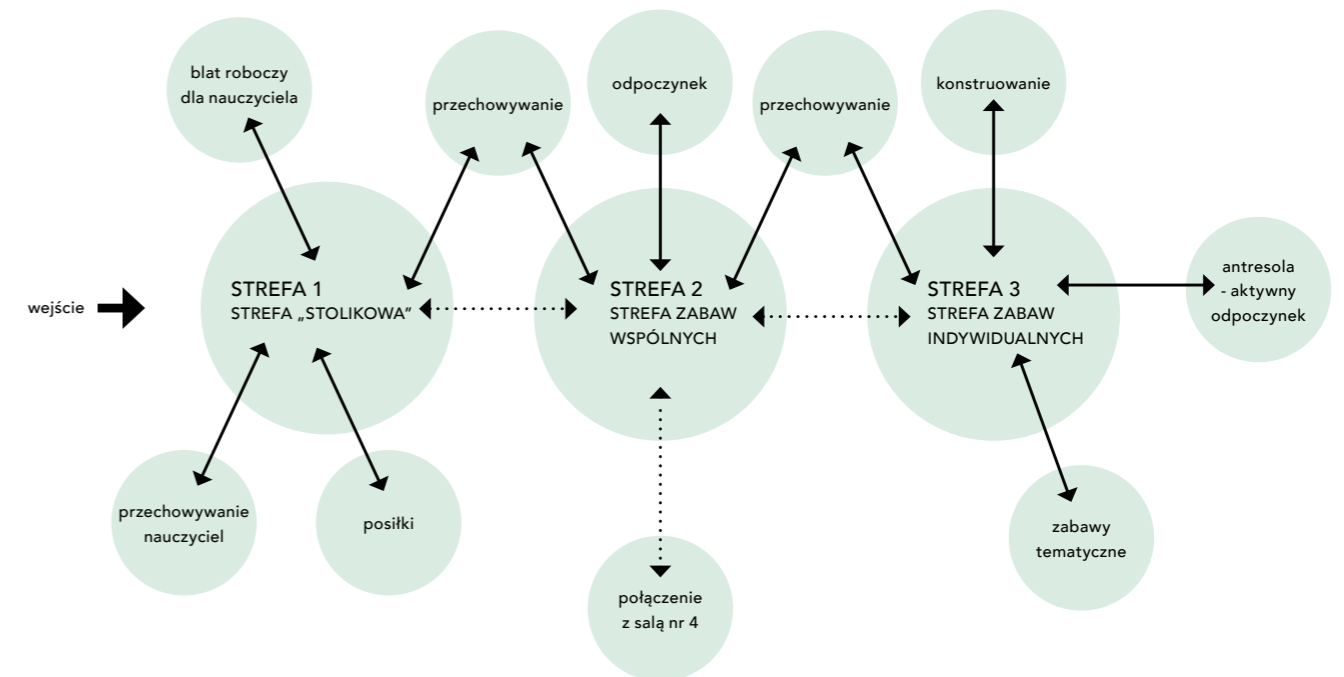
Wzdłuż okien ciągnie się szeroki drewniany parapet, na którym można konstruować, rysować, a także po prostu posiedzieć i popatrzeć na świat.

Każda z sal podzielona została na strefy: stolikową, ulokowaną przy samym wejściu i zabawy wspólnej – w centrum, a otwarte przejście między salami daje naprawdę spory metraż do zabawy. Trzecia strefa – inna w sali północnej od tej w sali południowej, zachęca dzieci do integracji i eksplorowania obydwu połączonych sal. Poszczególne strefy oddzielone są od siebie niskimi mobilnymi regałami, mieszczącymi wszystkie rzeczy potrzebne do pracy i zabawy, które można dowolnie przestawiać.

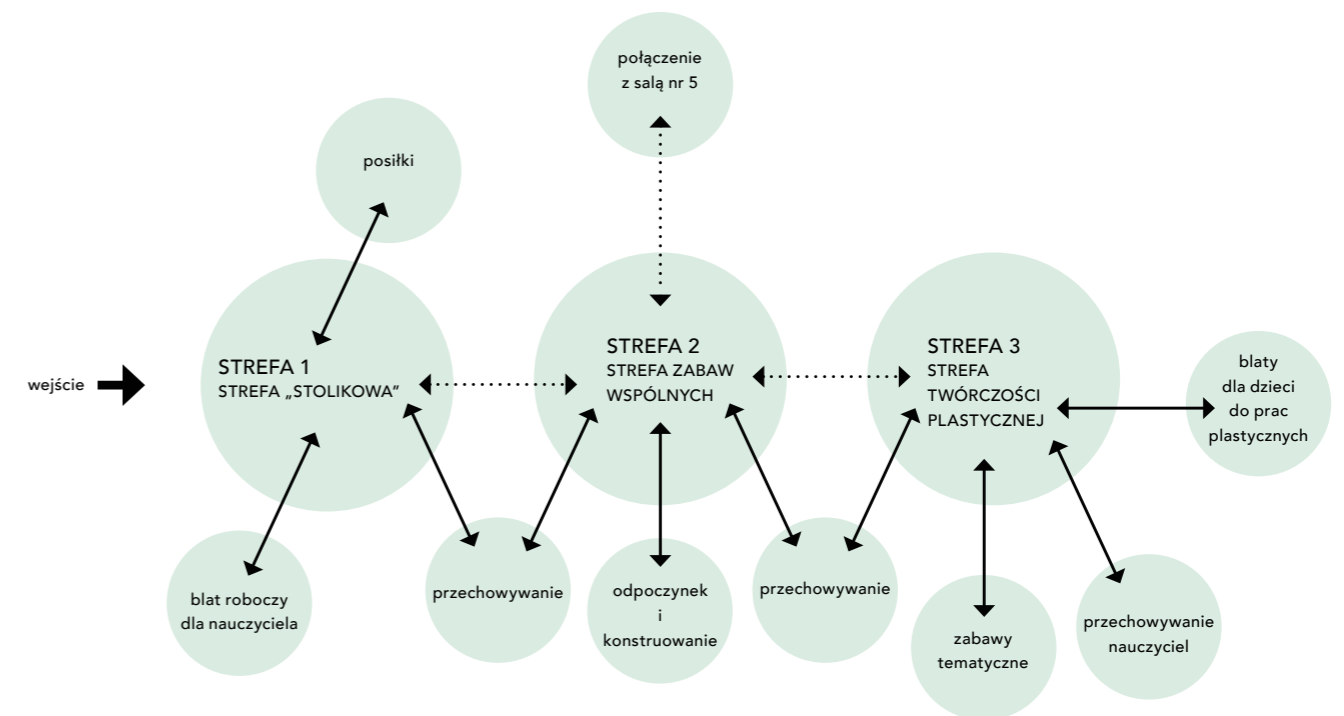
Przedstawione poniżej schematy i zdjęcia makiet ilustrują koncepcję projektową, która stała się podstawą do wprowadzenia zmian w przestrzeni przedszkola.



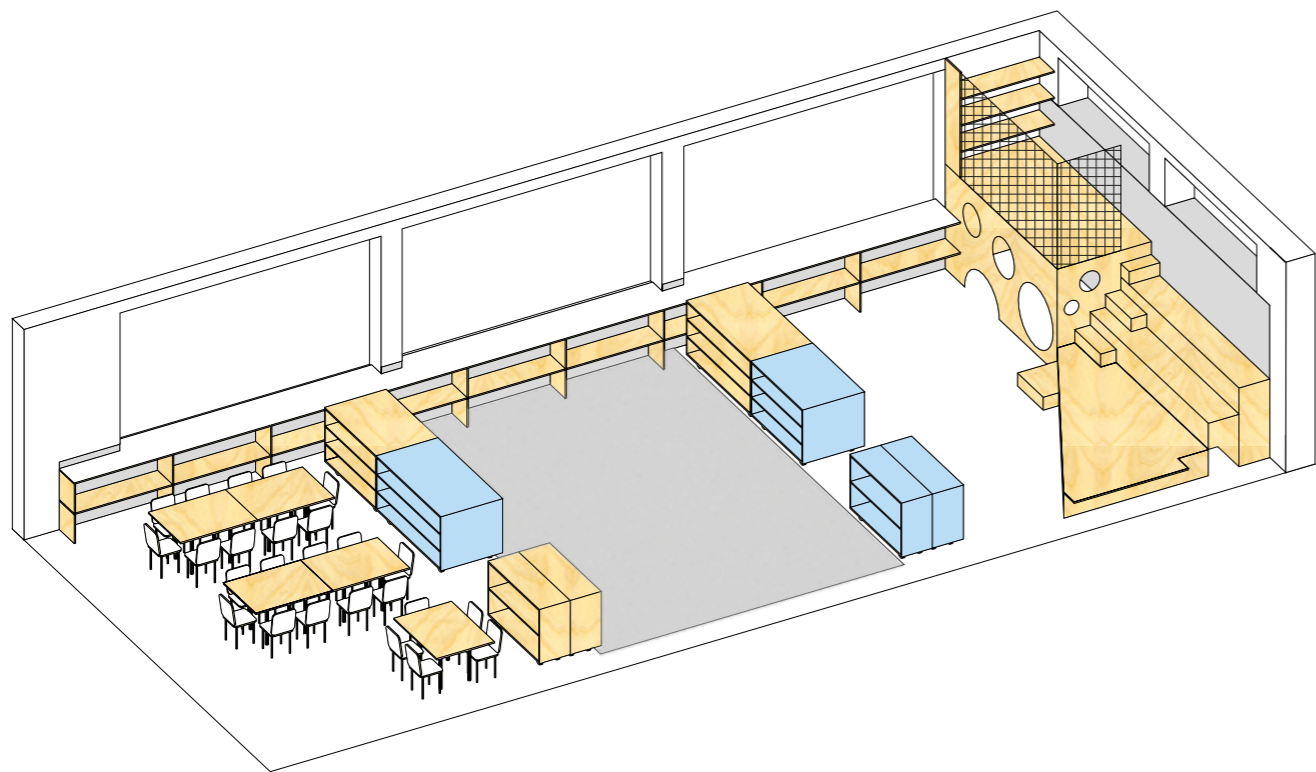
Schemat podziału sali nr 5 i nr 4 na poszczególne strefy



Schemat podziału sali numer 5 na poszczególne strefy i podstrefy definiujące hierarchię przestrzeni, sposób ich łączenia się i wzajemnego przenikania.



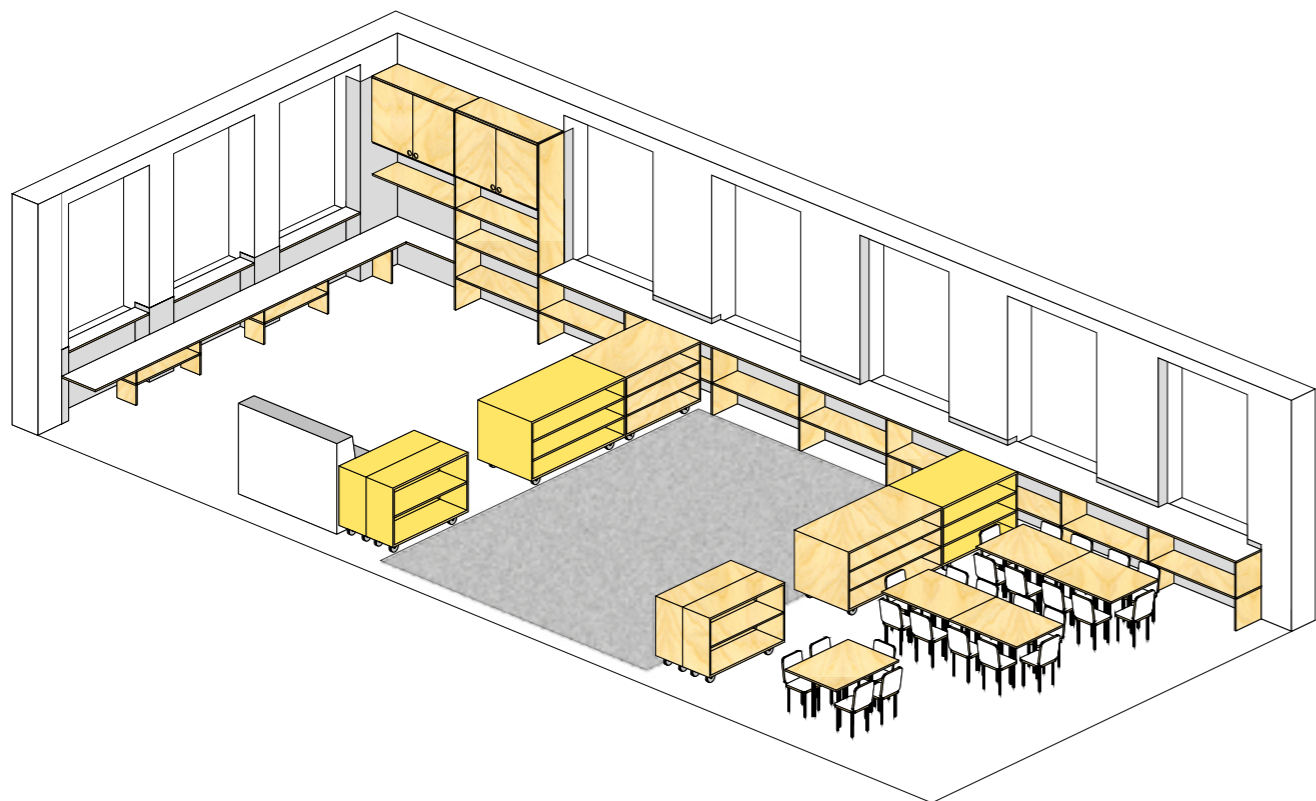
Schemat podziału sali numer 4 na poszczególne strefy i podstrefy definiujące hierarchię przestrzeni, sposób ich łączenia się i wzajemnego przenikania.



Aksonometria - sala nr 5



Makieta koncepcji projektu - sala nr 5



Aksonometria - sala nr 4



Makieta koncepcji projektu - sala nr 4

1.1. PRZEDSZKOLE PO ZMIANACH – JAK OCENIA JE ZESPÓŁ PRZEDSZKOLA, DZIECI I RODZICE?

Przedszkole nr 42 „Kwiaty Polskie” jest przedszkolem które rozwija się, poszukuje nowych rozwiązań i podejmuje wyzwania w kolejnych projektach edukacyjnych. Kadra pedagogiczna chętnie generuje nowe pomysły, dyskutując o nich w swoim gronie i przenosząc je na realia pracy w przedszkolu. Okazało się jednak, że za tymi zmianami i pomysłami nie „nadąża” budynek przedszkola, jego aranżacja i wyposażenie. Wtedy naszym kolejnym celem stało się stworzenie przestrzeni nowocześniejszej, ciekawszej i dającej dzieciom więcej możliwości w zakresie zabaw, ruchu, konstruowania, prowadzenia zajęć metodą projektu badawczego. Podczas stosowania nowej formy pracy, jaką są zabawy otwarte, problemem stał się tradycyjny, wielofunkcyjny podział sali, który nie pozwalał w pełni wykorzystać przestrzeni dla potrzeb i pomysłów dzieci. Do tej pory używaliśmy przestrzeń tylko w jednej płaszczyźnie, a dzieci chciały się wspinać, chować, obserwować świat za oknem... Ważnym elementem przyszłej zmiany była też ilość kolorów w naszym otoczeniu, a tym samym zbyt duża ilość bodźców, z którymi codziennie stykały się dzieci i dorośli.

Nowa aranżacja przestrzeni spełniła nasze oczekiwania i otworzyła wiele nowych możliwości korzystania z sal dziecięcych. Pojawiły się ciekawe pomysły i zabawy wykorzystujące zabudowę parapetów. Dzieci często z nich korzystają, konstruują z drobnych klocków, grają w gry planszowe, rozmawiają w małych grupkach. Część parapetów umieszczona jest na niższym poziomie, tak że można je wykorzystać np. do pracy indywidualnej z dzieckiem lub samodzielnej dziecka, wtedy gdy zajęte są wszystkie stoły, a dziecko potrzebuje spokoju i odosobnienia. Szersze parapety dały możliwość dostępu do wyżej położonych okien i pożegnania się z rodzicami, którzy machają, stojąc na zewnątrz przedszkola. Dzieci również prowadzą obserwacje ruchu ulicznego.

Jednak najbardziej ciekawą i ulubioną zmianą było wybudowanie antresoli i wykorzystanie jej w wielu pomysłach dziecięcych. Oprócz niewątpliwiej przyjemności wspinania się, wchodzenia po schodach pod sufit, spoglądania w dół na kolegów, dzieci chętnie wykorzystują górne piętro antresoli jako miejsce odpoczynku, dlatego doposażyliśmy ją w poduszki i koce. Obserwując miejsce z kotarą, które znajduje się pod antresolą, zauważyliśmy, że dzieci potrzebują go jako miejsca odosobnienia do rozmów w małych grupkach lub zabaw tematycznych. Dlatego miejsce to pozostaje puste, czekając na codzienną, nową aranżację według pomysłów i potrzeb w zależności od chwili.

Bardzo ciekawym pomysłem okazało się wykorzystanie rozsuwanych drzwi między salami dzieci najstarszych. Zamontowanie wygodnych, nowych, drewnianych drzwi umożliwiło większą dostępność i korzystanie z obu sal przez dzieci, a pokrycie ich farbą tablicową zachęciło je do rysowania kredą. W salach pojawiły się także nowe mobilne regały w odpowiedniej kolorystyce, wyposażone w kółka. Dzięki nim można meble dowolnie przestawiać w zależności od prowadzonych zajęć i spotkań.

Podoba nam się całościowe przebudowanie i uporządkowanie przestrzeni – jasność, jaką zyskały pomieszczenia, stonowane kolory na ścianach i meblach. Wchodząc do sal dziecięcych, można odczuć spokój i poprawę samopoczucia. Aby jeszcze zwiększyć ten efekt, w jednej z sal zostały założone panele akustyczne, które skutecznie zmniejszają odczucie hałasu (w dalszych planach chcemy założyć panele akustyczne w pozostałych salach).

Od początku wprowadzenia zmian największym wyzwaniem była liczba dzieci, które chciały w tym samym momencie korzystać z antresoli podczas zabaw otwartych. Koniecznością stało się czasowe wprowadzenie zasady o liczbie dzieci korzystających w tym samym momencie z podwyższenia i konsekwentne jej przestrzeganie do momentu, w którym początkowy entuzjazm dzieci opadł, a zabawy na antresoli stały się codziennym elementem dnia. Wyzwaniem dla mnie jako dyrektora stało się zadbanie o zamknięte szafki do przechowywania dokumentów, pomocy dydaktycznych i rzeczy osobistych. Nauczycielki przyzwyczajone do większej liczby zamkniętych szaf musiały na nowo przemyśleć sposób przechowywania materiałów. Nowa aranżacja wymagała również nowej zasady związanej z parapetami. Dzieci, korzystając z możliwości szerokich parapetów, chciały po nich chodzić lub biegać, ale ze względów bezpieczeństwa jest to zabronione. Wprowadzone zmiany bardzo podobają się dzieciom: „najbardziej podoba mi się miejsce pod antresolą, bo mogę robić bazy i oglądać książki”, „podoba mi się antresola, bo to jest wysoka konstrukcja”, „podobają mi się parapety, bo mogę siedzieć i obserwować, co dzieje się w ogrodzie”, „mogę na nich siedzieć z przyjaciółmi”.

Zmiany podobają się również rodzicom. Uznali, że przedszkole zyskało bardzo nowoczesną i ciekawą przestrzeń. Rodzice mogli na bieżąco śledzić postęp zmian, korzystając ze strony internetowej przedszkola, a także zapoznając się z makietą aranżowanych sal, która stoi w holu przedszkola i do dzisiaj budzi zainteresowanie dzieci i dorosłych.

Ilona Żurawska - dyrektorka przedszkola



Przedszkole nr 42



Przedszkole nr 42



Przedszkole nr 42

2. Nowa aranżacja przestrzeni w Przedszkolu nr 46.

W projekcie reorganizacji wnętrza przedszkola skupiliśmy się na przebudowie sali wielofunkcyjnej i zastosowaniu takich rozwiązań architektonicznych, które wykorzystająby potencjał jej dużego metrażu (102 m²) i wprowadziłyby do przestrzeni możliwość użytkowania jej na wiele sposobów.

Nową aranżację rozpoczęliśmy od wprowadzenia delikatnej szarości. Pozwoliło to nadać pomieszczeniu bardziej komfortowe w odbiorze barwy, co również uspokoiło dotychczasową kolorystykę.

Salę podzielono na zróżnicowane strefy, które gwarantują elastyczność korzystania i spełniają warunek przestrzennej mobilności: w ciągu kilku minut istnieje możliwość szybkiej reorganizacji układu i dostosowania pomieszczenia pod aktualne wymagania i potrzeby.

Centralną część stanowi strefa służąca do wspólnej zabawy i doświadczeń ruchowych, natomiast wykorzystanie wnęki po przeciwnej względem wejścia stronie pozwoliło na wydzielenie mini sceny z możliwością zamontowania kotary. Dzięki temu przedszkole zyskało strefę teatralną, która znakomicie sprawdza się w przypadku prezentacji działań artystycznych i scenicznych przedszkolaków.

W dwóch narożnikach znajdują się strefy drewnianych podestów służące jako miejsca do przechowywania przedszkolnych sprzętów i jednocześnie doskonale sprawdzające się w funkcji audytoriów i miejsc zabaw w mniejszych grupach. Występujący wcześniej problem przechowywania materiałów i sprzętu do zabaw ruchowych rozwiązano poprzez zamontowanie wzdłuż ścian szaf z półkami. Nowe funkcje zyskały również wnęki okienne, gdzie zaprojektowano szerokie parapety, które dzięki temu zabiegowi zamieniły się w przytulne i intymne strefy do odpoczynku z widokiem na dziedzińce (patia) budynku. Aby wykorzystać w maksymalnym stopniu przestrzeń, wnęki pod parapetami spełniają również funkcję dodatkowych schowków. Całość uzupełniają schowane pod parapetami mobilne siedziska, które mogą być wykorzystywane jako elementy służące do zabawy, a w przypadku występów pełnią rolę dodatkowych siedzeń dla publiczności.

2.1. PRZEDSZKOLE PO ZMIANACH – JAK OCENIA JE ZESPÓŁ PRZEDSZKOLA, DZIECI I RODZICE?

W 2010 roku Przedszkole nr 46 rozpoczęło działalność w nowym miejscu. Zaprojektowano bardzo kolorowy budynek. Dotyczyło to głównie ścian w salach dydaktycznych, które były bardzo jaskrawe i niekorzystnie wpływały na funkcjonowanie dzieci. Pozyskaliśmy środki i przemalowaliśmy ściany na jasne, neutralne kolory, co wpłynęło korzystnie na samopoczucie i funkcjonowanie dzieci oraz dorosłych.

Kolejnym naszym celem była zmiana aranżacji przestrzeni sal dydaktycznych oraz sali wielofunkcyjnej. Meble w salach były kolorowe, a ich gabaryty nie pozwalały na podział przestrzeni na różne strefy. Aby mogło dojść do jakichkolwiek zmian w tym zakresie, konieczna była także zmiana postrzegania przestrzeni przez nauczycieli, w tym także nabycie wiedzy, jak ma być ona aranżowana, aby była przez dzieci wykorzystywana i służyła zaspokojeniu ich potrzeb. W związku z tym nauczyciele rozpoczęli cykl szkoleń i konsultacji, ten proces trwał trzy lata. Wymagał zmiany postawy, ale również dokupienia mebli czy też przemalowania istniejących, dostosowując kolory do barw ścian. Nowa przestrzeń wymagała pracy z dziećmi, konieczne było wprowadzenie zasad korzystania ze stref. Wykorzystywaliśmy zdję-

cia, które pozwoliły dzieciom szybciej orientować się, gdzie i co się znajduje oraz znaki umowne, np. trzy łapki oznaczające maksymalną liczbę bawiących się jednocześnie dzieci czy też czerwone kółeczko oznaczające zakaz korzystania przez dzieci.

W każdej sali została wydzielona strefa do relaksu, zabawy w dom, czytania, a także utworzono kącik badawczy, kącik projektowy, miejsce do aktywności plastycznej, konstrukcyjnej. Strefy, w zależności od potrzeb i zainteresowań grupy, mogą ulegać modyfikacjom, również dzięki temu, że meble wydzielające strefy są bardzo funkcjonalne. Dzieci często dają nam sygnał do zmiany, samodzielnie przesuwać pewne elementy. Ponadto we wszystkich salach zrezygnowaliśmy z tablic wiszących wysoko. Zamontowaliśmy relingi do wieszania prac dzieci na poziomie ich wzroku i dla nich bezpośrednio dostępnych i tych nieco wyżej, przeznaczonych na realizowanie projektów badawczych. Niektórzy nauczyciele początkowo mieli trudność z jednoznacznym określeniem funkcji stref i ich lokalizacji, ale wzajemne wsparcie, dyskusje oraz konsultacje pomogły rozwinąć umiejętności w tym zakresie.

Dzięki współpracy z architektami sala wielofunkcyjna dostała nowy, bardzo funkcjonalny design. Spokojna, jasna kolorystyka ścian jest dostosowana do potrzeb dzieci i współgra z wielofunkcyjną zabudową z drewna. Powstałe podesty służą jako siedziska, miejsca do zabaw dzieci, a także jako funkcjonalne i dostępne schowki na sprzęt. Zabudowa parapetów wygenerowała dodatkową przestrzeń, dzieci wykorzystują ją do siedzenia, odpoczynku oraz zabawy i nauki. Pod blatami mają swoje miejsce mobilne siedziska, które mają różne zastosowania. Służą one do ćwiczeń gimnastycznych, mogą również stanowić podstawki do rysowania lub półki do ekspozycji. W związku z diametralną zmianą tego pomieszczenia wyzwaniem dla nas było nauczenie dzieci, w jaki sposób bezpiecznie mogą z niego korzystać, tj. np. że po blatach pod oknami nie robimy wyścigów, ale możemy na nich siedzieć lub rysować. Sala podoba się dzieciom: „można w niej się bawić, ćwiczyć, tańczyć, uczyć oraz występować”, „bardzo lubimy chodzić po schodach i jeździć na skrzyniach”, „mi się podoba, że są nowe piłki i można na nich skakać, bo ja bardzo lubię skakać”.

Zmiana aranżacji przestrzeni zarówno sal dydaktycznych, jak i sali wielofunkcyjnej wygenerowała wiele nowych pomysłów do zabaw dziecięcych. Zauważyliśmy, że wydzielone strefy porządkują aktywność dzieci i dają poczucie bezpieczeństwa. Wprowadzenie czytelnych zasad korzystania z tych miejsc wpłynęło na zmniejszenie konfliktów dziecięcych, a także naukę przestrzegania umów. Dzieci korzystają ze stref w mniejszych grupach, co także powoduje większe skupienie. Cele, jakie sobie założyliśmy, zostały zrealizowane. Nowa przestrzeń daje wielorakie możliwości modyfikacji pod kątem zarówno potrzeb dzieci, jak i preferencji nauczyciela. Rodzice z aprobatą odnieśli się do zmian. Chętnie uczestniczą w wyposażaniu kącików badawczych, obserwują, jak zmienia się nasza przestrzeń. Na przykład Sala Poszukiwaczy, która jest pierwsza w ciągu komunikacyjnym, otrzymała od rodzica jasną zasłonkę w drzwiach, aby nie rozpraszać dzieci, a jednocześnie umożliwić jej wentylację. Jesteśmy bardzo zadowolone z wypracowanych efektów.

Hanna Pawlak - dyrektorka przedszkola



Wielofunkcyjna sala wspólnych zabaw i spotkań przed remontem w Przedszkolu nr 46.



Wielofunkcyjna sala wspólnych zabaw i spotkań po remoncie w Przedszkolu nr 46.



Wielofunkcyjna sala wspólnych zabaw i spotkań po remoncie w Przedszkolu nr 46.



Wielofunkcyjna sala wspólnych zabaw i spotkań po remoncie w Przedszkolu nr 46.

3. Nowa aranżacja przestrzeni w Przedszkolu nr 87 im. Jacusia i Agatki

Zlokalizowane na poznańskiej Wildzie przedszkole nr 87 im. Jacusia i Agatki stanowi przykład dobrze zaprojektowanej architektury, która mimo upływu czasu wciąż może stanowić inspirację dla młodszego pokolenia architektów.

W jednej z sal przedszkolnych wybudowano podest, co dało wyraźniejszy podział przestrzeni. Sprzyja to możliwości zabawy w mniejszych grupach, dzięki czemu dzieci są bardziej wyciszone i skoncentrowane na tym, co robią, oraz nie przeszkadzają sobie. Podest to nie tylko przestrzeń do zabaw, ale także miejsce, które może pełnić funkcję małej sceny i elementu pobudzającego do kreatywności, interakcji i zabawy. W jego wnętrzu powstała również dodatkowa przestrzeń do przechowywania rzeczy. Za sprawą poszerzenia parapetów wzdłuż okien przedszkolaki zyskały kolejne miejsce do spędzania wolnego czasu i obserwowania otaczającej ich przyrody w ogrodzie. Nie zapomniano również o pożytecznym wykorzystaniu wszystkich fragmentów, dlatego pod szerszym parapetem pomyślano o zapewnieniu miejsca do przechowywania rzeczy i zabawek.

Nasze działania skupiły się również na drobnej przebudowie dwóch sal przedszkolnych, gdzie staraliśmy się maksymalnie wykorzystać ich potencjał przestrzenny i dodać nowe elementy, które uzupełnią dotychczasowe wnętrza. W tym celu wykorzystaliśmy zalety istniejącej przestrzeni, czyli zróżnicowaną i dużą wysokość sal oraz nieużywane do tej pory, zawsze zamknięte drzwi znajdujące się między salami. Dzięki wykorzystaniu tego otworu i wymianie istniejących masywnych drzwi na przesuwane drewniane panele udało się stworzyć dodatkową możliwość łączenia obu sal i dwóch grup przedszkolnych 3-4-latków. Nowe mobilne drzwi zostały częściowo pokryte farbą tablicową, dzięki czemu mogą również posłużyć jako panel, na którym zamieszcza się np. informacje lub rysunki. Wzdłuż fragmentu ściany z przesuwanymi drzwiami została zaprojektowana szafa.

Przy wyborze materiałów do przebudowy kierowano się ich właściwościami multisensorycznymi, wytrzymałością oraz przyjazną w użytkowaniu powierzchnią, dlatego wszystkie nowe elementy wyposażenia przedszkola zostały wykonane ze sklejki brzozonej

3.1. PRZEDSZKOLE PO ZMIANACH – JAK OCENIA JE ZESPÓŁ PRZEDSZKOLA, DZIECI I RODZICE?

Zmiany, które nastąpiły w aranżacji sal dziecięcych były odpowiedzią na trudności, jakie wcześniej zaobserwowaliśmy we właściwym, funkcjonalnym wykorzystaniu tej przestrzeni. W salach ze względu na ich ograniczoną powierzchnię brakowało strefy do aktywności ruchowej, a miejsca przy oknach z widokiem na ogród były dla dzieci bardzo atrakcyjne, ale – ze względu na wąskie parapety – nie do wykorzystania. Sale były przeładowane meblami, co nie sprzyjało swobodnym działaniom dzieci w aranżowaniu przestrzeni zgodnie z ich potrzebami i zainteresowaniami. Drzwi łączące dwie sale dzieci 3- i 4-letnich nie dawały możliwości swobodnego korzystania z powiększenia przestrzeni, organizowania spotkań dzieci z sąsiedniej grupy w różnych momentach dnia.

Dzięki zamontowaniu podestu dzieci zyskały przestrzeń do ruchu: mogą swobodnie wchodzić, schodzić i zbiegać, wykorzystując różnice poziomów. Chętnie obserwują z wysokości, co się dzieje w sali i w ogrodzie, korzystając z możliwości oglądania rzeczywistości z innej perspektywy. Podest stał się meblem

wielofunkcyjnym, dzieci wykorzystują go do odpoczynku, oglądania i czytania książek, spotkań w małych grupach, zabaw tematycznych z użyciem koców, poduszek, sznurków, akcesoriów kuchennych. Korzystanie z różnych jego poziomów stwarzało możliwość tworzenia konstrukcji z klocków o wcześniej niespotykanych wysokościach. Pod podestem zostały umieszczone skrzynie z klockami, materiałami plastycznymi i przedmiotami codziennego użytku, które zastąpiły wcześniejsze szafki z półkami, co uwolniło przestrzeń od zbędnych mebli.

Podobną rolę spełniły półki pod wydłużonym parapetem, który zyskał całkiem nową funkcję. Zostały na nim utworzone różne strefy aktywności, np. plastycznej, biurowej, sensorycznej i doświadczalnej. Role parapetu zmieniają się w zależności od upodobań i zainteresowań dzieci. Korzystanie z tego miejsca sprzyja dzieciom, które chcą odizolować się od reszty i popracować w skupieniu, lub tym, które chcą pobyc w małej grupie.

Zamontowanie drzwi przesuwnych między dwoma salami spowodowało większą integrację sąsiadujących grup dzieci 3-4-letnich. Pomalowanie części powierzchni farbą kredową stworzyło możliwość rysowania po nich kredą, co nadało drzwiom dodatkową, atrakcyjną dla dzieci funkcję.

Zmiany, które zaszły, wymagały stopniowego osvajania się z innym układem sali, nowymi konstrukcjami, sprzętami. Dzieci bardzo szybko zaangażowały się w ich zagospodarowanie oraz przystosowanie do własnych potrzeb i zainteresowań. Wzięły też na siebie współodpowiedzialność za właściwe korzystanie z nowych rozwiązań i pomysłów. Ustaliły zasady przebywania odpowiedniej liczby dzieci w niektórych strefach, właściwego korzystania, porządkowania materiałów biurowych i plastycznych zgromadzonych na parapecie.

Z wprowadzonych zmian dzieciom najbardziej spodobał się podest i poszerzone parapety: „bo można na nim odpocząć, bawić się w dom”, „przytulić się do książek”, „jak budowałem wieżę, to była wysoka, bo stałem wysoko”, „ja lubiłam bawić się w dom i zrobiłam szałas na podestu”, „mi się podobało jak występowałam na scenie”, „ja lubiłam pracować w biurze, mogłam sobie wycinać, rysować, bawić się pieczętkami”.

Zmiany w sali docenili również rodzice. Oto wrażenia i opinia przedstawiciela rodziców: „Ciekawiło mnie, jak dzieci odnajdą się w tak zmienionej sali. Gdzieś tam w rozmowach z rodzicami pojawiały się wątpliwości, czy dzieciaki nie będą się z tego podestu spychać. Z takich codziennych, porannych obserwacji wynikało, że dzieci bardzo polubiły i szybko oswoiły tę część sali. I że odbywały się tam różne aktywności, których tematyka nie była niejako z góry określona. Myślę, że podest został również ciekawie wykorzystany przy okazji przedstawień. Tak więc w moim odczuciu jest to element sali, który z pozoru zabiera miejsce (bo tak też można to odebrać w pierwszej chwili), a tak naprawdę stwarza dzieciom jeszcze więcej przestrzeni do kreatywnych zajęć.

Pomysł z przedłużonym parapetem też uważam za bardzo trafiony. Pozwala w pełni wykorzystać ograniczony metraż sali. Widziałam, że dzieci chętnie przy nim rysowały czy wykonywały inne prace plastyczne. Myślę, że podczas swobodnej zabawy dzieci naturalnie wybierały to miejsce, żeby porobić coś w większym skupieniu. Zaletą parapetu jest też to, że jednocześnie kilkoro dzieci może pracować przy nim jak przy biurku.

Alina Małgorzata Skrobek – dyrektorka przedszkola



Przedszkole nr 87.



Przedszkole nr 87.



Przedszkole nr 87.



Przedszkole nr 87.

BIBLIOGRAFIA

1. Beek A. von der, *Bildungsräume für Kinder von Null bis Drei*, Weimar – Berlin 2006
2. Braun D., *Badanie i odkrywanie świata z dziećmi*, Kielce 2002
3. Dryden G., Vos J., *Rewolucja w uczeniu*, Poznań 2003
4. Eliot L., *Co tam się dzieje? Jak rozwija się mózg i umysł w pierwszych pięciu latach życia*, Poznań 2003
5. Hermann G., Wunschel G., *Erfahrungsraum Kita. Anregende Orte für Kinder, Eltern und Erzieherinnen*, Weinheim – Berlin – Basel 2002
6. Loscher W., *Jak to pachnie i smakuje? Zabawy rozwijające zmysł smaku i węchu*, Kielce 2002
7. Przetacznik-Gierowska M., Tyszkowa M., *Psychologia rozwoju człowieka. Zagadnienia ogólne*, Warszawa 2005
8. Schaffer H. R., *Psychologia dziecka*, Warszawa 2005
9. Materiały autorskie Instytutu Małego Dziecka im. Astrid Lindgren.