

**POZNAŃSKI PROGRAM
WSPIERANIA RODZINY
I ROZWOJU PIECZY ZASTĘPCZEJ
NA LATA 2017-2020**

SPIS TREŚCI:

	Wprowadzenie	3
I	Wyjaśnienie pojęć	4
II	Struktura Poznańskiego Programu Wspierania Rodziny i Rozwoju Pieczy Zastępczej	7
III	Zasoby systemu wsparcia rodziny	9
	1. Ogólne kierunki zmian w strukturze poznańskich rodzin	9
	2. Struktura poznańskich rodzin a ich sytuacja bytowa	10
	3. Charakterystyka usług świadczonych na rzecz poznańskich rodzin	11
	4. Oferta placówek wsparcia dziennego	13
IV	Zasoby systemu pieczy zastępczej	16
	1. Ogólne tendencje zmian w systemie pieczy zastępczej	17
	2. Rodzinne formy pieczy zastępczej	18
	3. Instytucjonalne formy pieczy zastępczej	21
	4. Wsparcie pełnoletnich wychowanków pieczy zastępczej	24
V	Podsumowanie	26
VI	Program wspierania rodziny	29
VII	Program rozwoju pieczy zastępczej	33
VIII	Monitoring i ewaluacja	38
IX	Finansowanie	39

WPROWADZENIE

Poznański Program Wspierania Rodziny i Rozwoju Pieczy Zastępczej na lata 2017 – 2020 został przygotowany na podstawie analizy sprawozdań z realizacji Poznańskiego Programu Wspierania Rodziny i Rozwoju Pieczy Zastępczej na lata 2014 – 2016 oraz prac Zespołu do spraw opracowania Poznańskiego Programu Wspierania Rodziny i Rozwoju Pieczy Zastępczej na lata 2017-2020 powołanego Zarządzeniem Prezydenta Miasta Poznania nr 811/2016/P z dn. 23 listopada 2016 roku.

Po dokonaniu przeglądu założeń i efektów Programu z lat 2014 – 2016 przyjęto zachowanie formalnego kształtu dokumentu i nadanie takiej samej formy Programowi na lata 2017 – 2020. Wypracowana dotychczas struktura dokumentu programowego została oceniona pozytywnie, jako właściwa i zawierające wszystkie wymagane elementy.

Opracowany Poznański Program Wspierania Rodziny i Rozwoju Pieczy Zastępczej na lata 2017 – 2020 jest zgodny z ustawą z dnia 9 czerwca 2011 r. o wspieraniu rodziny i systemie pieczy zastępczej.

Poznański Program Wspierania Rodziny i Rozwoju Pieczy Zastępczej ma na celu rozwój sieci pomocy dziecku i rodzinie będącym w różnych sytuacjach. Ma dotyczyć zarówno rodzin działających prawidłowo, jak i rodzin zagrożonych dysfunkcyjnością oraz rodzin już dysfunkcyjnych.

Zakres programu koresponduje z kierunkami działań oraz celami przyjętymi w Strategii Rozwoju Miasta Poznania do roku 2020+¹. Proponowane działania koncentrują się na wspieraniu umiejętności wychowawczych rodziców, profilaktyce społecznej dzieci i młodzieży, optymalizacji działań związanych ze sprawowaniem opieki zastępczej, rozwijaniu i podnoszeniu jakości form opieki zastępczej, tworzeniu systemu wsparcia dla rodzin zastępczych.

Wszystkie działania skierowane wobec rodzin charakteryzują się:

- wielowymiarowością i zintegrowanym podejściem,
- podmiotowością rodziny i jej prawo głosu w sprawach polityki rodzinnej,
- działaniami profilaktycznymi i zapewnieniem dostępu do powszechnych usług,
- uwzględnieniem organizacji pozarządowych we wspieraniu rodziny.

Zakładane cele i rezultaty zostaną osiągnięte, jeśli planowane w ramach programu zadania będą uwzględniały zasadę interdyscyplinarności (realizacja działań przez różnych specjalistów reprezentujących różne instytucje), kompleksowości (rozpatrywanie

¹ „Strategia Rozwoju Miasta Poznania 2020+”, Priorytet 4. Przyjazne osiedla, Priorytet 5. Wspólnotowość i dialog społeczny (Uchwała nr XLI/708/VII/2017 Rady Miasta Poznania z dn.24.01.2017 r.)

problematyki jako kwestii złożonej) oraz ukierunkowane zostaną na skuteczne osiągnięcie jak najlepszych efektów.

I. WYJAŚNIENIE POJĘĆ²

1. **Asystent rodziny** – prowadzi pracę z rodziną w miejscu jej zamieszkania lub w miejscu wskazanym przez rodzinę. Jeden asystent otacza opieką nie więcej niż 15 rodzin, a jego praca nie może być łączona z wykonywaniem obowiązków pracownika socjalnego na terenie gminy, w której ta praca jest prowadzona.
2. **Rodzina zastępcza** – rodzinna forma pieczy zastępczej zapewniająca dziecku opiekę i wychowanie w warunkach maksymalnie zbliżonych do warunków rodzinnych. Może być:
 - a) **spokrewniona** – tworzona przez małżonków lub osobę, która jest wstępnymi lub rodzeństwem dziecka (pradziadkowie, dziadkowie, siostra, brat),
 - b) **niezawodowa** – rodzina tworzona przez małżonków lub osobę niebędącą wstępnymi lub rodzeństwem dziecka (krewni i powinowaci, niespokrewnieni).
 - c) **zawodowa** – rodzina tworzona przez małżonków lub osobę niebędącą wstępnymi lub rodzeństwem dziecka, otrzymuje wynagrodzenie za sprawowaną opiekę. W rodzinie może przebywać do 3 dzieci,
 - d) **zawodowa pełniąca funkcję pogotowia rodzinnego** – forma rodzinnej pieczy zastępczej o charakterze interwencyjnym. Jednocześnie może w rodzinie przebywać maksymalnie 6 dzieci, przez okres 4 miesięcy, który w przypadkach szczególnie uzasadnionych może być wydłużony do 8 miesięcy,
 - e) **zawodowa specjalistyczna** – forma rodzinnej pieczy zastępczej, w której umieszczone są dzieci na podstawie ustawy o postępowaniu nieletnich, wymagających szczególnej opieki ze względu na niepełnosprawność lub sytuację życiową (małoletnie matki z dziećmi).
3. **Rodzinny dom dziecka** – forma rodzinnej pieczy zastępczej, w której może przebywać jednocześnie nie więcej niż 8 dzieci. Jest tworzony przez małżonków lub osobę

² Źródła definicji:

- a) Ustawa z dnia 9 czerwca 2011 r. o wspieraniu rodziny i systemie pieczy zastępczej;
- b) Krajowy Program Przeciwdziałania Ubóstwu i Wykluczeniu Społecznemu 2020. Nowy wymiar aktywnej integracji, Ministerstwo Pracy i Polityki Społecznej, Warszawa 2013
- c) www.mpips.gov.pl

niepozostającą w związku małżeńskim, u których umieszczono dziecko w celu sprawowania nad nim pieczy zastępczej.

4. **Rodzina wspierająca** – rodzina pomagająca rodzinie przeżywającej trudności w opiece i wychowaniu dziecka, prowadzeniu gospodarstwa domowego, kształtowaniu i wypełnianiu podstawowych ról społecznych. Rodzina wspierająca współpracuje z asystentem rodziny.
5. **Rodzina pomocowa** – rodzina przejmująca opiekę nad dzieckiem umieszczonym w pieczy zastępczej w przypadku czasowego niesprawowania opieki nad nim przez rodzinę zastępczą lub prowadzącego rodzinny dom dziecka.
6. **Organizator rodzinnej pieczy zastępczej** – jednostka organizacyjna lub wyznaczony podmiot realizujący szereg działań i zadań z zakresu rodzinnej pieczy zastępczej.
7. **Pieczą zastępczą** – czasowa (czasem długoterminowa) opieka oferowana dzieciom i młodzieży pozbawionym właściwej opieki rodzicielskiej. Objęcie dzieci pieczą zastępczą następuje zawsze na podstawie postanowienia sądu opiekuńczego. W sytuacjach wymagających natychmiastowego działania w celu zabezpieczenia interesu dziecka decyzję taką mogą podjąć inne uprawnione służby lub sami rodzice, ale zawsze ostateczną decyzję podejmuje sąd. Termin „pieczę zastępczą” oznacza, że nawet będąc pozbawionym opieki rodzicielskiej, dziecko nadal powinno mieć dom, który może być domem zastępczym, instytucjonalnym czy rodzinnym, o ile będzie zapewniał dziecku stabilizację, bezpieczeństwo i wsparcie. W Polsce standardy pieczy zastępczej określa ustawa z dnia 9 czerwca 2011 r. o wspieraniu rodziny i systemie pieczy zastępczej i wydane na jej podstawie akty wykonawcze.
8. **Placówka opiekuńczo-wychowawcza** – instytucjonalna forma pieczy zastępczej zapewniająca całodobową opiekę i wychowanie dzieciom częściowo lub całkowicie pozbawionym opieki rodzicielskiej. Wyróżnia się następujące typy placówek: socjalizacyjna, interwencyjna, specjalistyczno-terapeutyczna. W roku 2020 w każdym z wymienionych typów placówek będzie mogło przebywać jednocześnie nie więcej niż 14 dzieci.
9. **Placówka opiekuńczo-wychowawcza typu rodzinnego** – instytucjonalna forma pieczy zastępczej, która zapewnia całodobową opiekę i wychowanie, przy zachowaniu wymaganego standardu, dla łącznie nie więcej niż 8 dzieci oraz osób, które osiągnęły pełnoletność, przebywając w pieczy zastępczej.

10. Placówka wsparcia dziennego – placówka, której celem jest wzmocnienie funkcji opiekuńczych rodziny. Może być prowadzona w formie:

- **opiekuńczej** – zapewnia dziecku opiekę i wychowanie, pomoc w nauce, organizację czasu wolnego, zabawę, zajęcia sportowe,
- **specjalistycznej** – organizuje dziecku zajęcia socjoterapeutyczne, korekcyjne, terapeutyczne, kompensacyjne oraz logopedyczne,
- **pracy podwórkowej** – realizuje działania animacyjne i socjoterapeutyczne.

11. Streetworking – innowacyjna forma pracy socjalnej podejmowana w środowisku zamieszkania i przebywania jej adresata (dziecka i rodziny), której głównym celem jest poprawienie sytuacji życiowej dziecka i rodziny przy jej aktywnym współdziałaniu. Metoda jest szansą dla dzieci ulicy na zbudowanie odpowiednich społecznie wartości i wypełnianie we właściwy sposób ról społecznych.

12. Ubóstwo ustawowe (ustawowa granica ubóstwa) – kwota dochodów, która zgodnie z przepisami ustawy z dnia 12 marca 2004 r. o pomocy społecznej uprawnia do ubiegania się o przyznanie świadczenia pieniężnego.

13. Minimum socjalne – wskaźnik mierzący koszty utrzymania gospodarstw domowych. Zakres i poziom zaspokajanych potrzeb według tego modelu winny zapewniać takie warunki życiowe, by na każdym z etapów rozwoju człowieka umożliwić reprodukcję jego sił życiowych, posiadanie i wychowanie potomstwa oraz utrzymanie więzi społecznych. Minimum socjalne oznacza zaspokajanie potrzeb konsumpcyjnych na relatywnie niskim poziomie, ale uwzględniającym zalecenia nauki (np. w zakresie żywienia), odpowiadającym powszechnie przyjmowanym normom prawnym (m.in. w zakresie oświaty, ochrony zdrowia). Minimum socjalne jest kategorią wyznaczającą próg, poniżej którego istnieje obszar niedostatku czy ubóstwa: stanowi górną granicę tego obszaru.

14. Minimum egzystencji (minimum biologiczne) – wyznacza poziom zaspokojenia potrzeb konsumpcyjnych, poniżej którego występuje biologiczne zagrożenie życia i rozwoju psychofizycznego człowieka. Zaspokajanie potrzeb na tym poziomie i zakresie życiowym umożliwia jedynie przeżycie. Oznacza to, że powyższa kategoria może być uznana za dolną granicę obszaru ubóstwa. W skład koszyka minimum egzystencji wchodzi potrzeby mieszkaniowe i artykuły żywnościowe. Minimum jest od 1995 r. szacowane przez Instytut Pracy i Spraw Socjalnych.

- 15. Wsparcie rodziny (system wsparcia rodziny)** przeżywającej trudności w wypełnianiu funkcji opiekuńczo-wychowawczych – to zespół planowych działań mających na celu przywrócenie rodzinie zdolności do wypełniania tych funkcji poprzez szereg działań i pracy podejmowanej z rodziną oraz w zakresie pomocy w opiece i wychowaniu dziecka.
- 16. Usługi opiekuńcze** – pomoc przyznawana na podstawie przepisów ustawy o pomocy społecznej osobom, które z powodu wieku, choroby, niepełnosprawności lub z innej przyczyny wymagają pomocy innych osób, a są jej pozbawione.
- 17. Specjalistyczne usługi opiekuńcze** – szczególny rodzaj usług opiekuńczych dostosowany do niepełnosprawności, schorzenia, świadczony w procesie leczenia, pielęgnacji przez specjalistów.
- 18. Poradnictwo specjalistyczne** – poradnictwo prawne, pedagogiczne i psychologiczne świadczone osobom i rodzinom, które mają trudności lub wskazują potrzebę wsparcia.
- 19. Praca socjalna** – ogół działań podejmowanych przez pracownika socjalnego, które mają na celu wzmocnienie lub odzyskanie zdolności do funkcjonowania w społeczeństwie poprzez pełnienie odpowiednich ról społecznych.

II. STRUKTURA POZNAŃSKIEGO PROGRAMU WSPIERANIA RODZINY I ROZWOJU PIECZY ZASTĘPCZEJ

Celem głównym Poznańskiego Programu Wspierania Rodziny i Rozwoju Pieczy Zastępczej jest zapewnienie dzieciom i rodzinom warunków rozwoju oraz pomocy w sytuacjach trudnych poprzez doskonalenie systemu wspierania rodziny oraz osiągnięcie standardów systemu pieczy zastępczej.

Cel główny programu sformułowano po analizie posiadanych zasobów oraz analizie potrzeb zarówno systemu wspierania rodziny, jak i systemu pieczy zastępczej, uwzględniając rekomendacje zdefiniowane w sprawozdaniach opracowanych przez Miejski Ośrodek Pomocy Rodzinie. Zostanie on osiągnięty poprzez realizację celów szczegółowych, zadań i działań określonych w dwóch mniejszych programach: Programie Wspierania Rodziny oraz Programie Rozwoju Pieczy Zastępczej.

Dla przejrzystego określenia celów szczegółowych oraz zadań i działań mieszczących się w ich ramach, a także kierując się rozdziałem zadań nałożonym przez ustawodawcę, przyjęto oddzielenie systemu wspierania rodziny od systemu pieczy zastępczej poprzez konstrukcję dwóch programów.

POZNAŃSKI PROGRAM WSPIERANIA RODZINY I ROZWOJU PIECZY ZASTĘPCZEJ
Cel główny - zapewnienie dzieciom i rodzinom warunków rozwoju oraz pomocy w sytuacjach trudnych poprzez doskonalenie systemu wspierania rodziny oraz osiągnięcie standardów systemu pieczy zastępczej.
PROGRAM WSPIERANIA RODZINY
Cel szczegółowy I – wzmocnienie potencjału rodziny
Cel szczegółowy II – zapewnienie usług, pomocy oraz świadczeń dla rodziny
Cel szczegółowy III - wysoka jakość pracy osób wspierających poznańskie rodziny
Cel szczegółowy IV – diagnoza potrzeb w zakresie wsparcia rodziny
PROGRAM ROZWOJU PIECZY ZASTĘPCZEJ
Cel szczegółowy I – zapewnienie pieczy zastępczej każdemu dziecku w sytuacji kryzysowej adekwatnie do jego indywidualnych potrzeb
Cel szczegółowy II – wysoka jakość pracy osób wspierających poznańskie rodziny
Cel szczegółowy III – diagnoza potrzeb w zakresie doskonalenia systemu pieczy zastępczej

Adresatami pierwszego programu są wszystkie osoby opiekujące się własnymi dziećmi, w szczególności te rodziny, które są lub mogą być zagrożone problemem niewydolności opiekuńczo-wychowawczej oraz innymi trudnościami i problemami życiowymi wpływającymi na jakość życia rodziny oraz wypełnianie jej podstawowych funkcji. Część działań jest również adresowana do specjalistów pracujących z rodzinami oraz do wszystkich mieszkańców Poznania.

Zadania i działania określone w drugim programie są skierowane przede wszystkim do osób, którym powierzono opiekę nad dziećmi, a także do dzieci częściowo lub całkowicie pozbawionych opieki rodzicielskiej, pozostających w pieczy zastępczej i usamodzielniających się oraz do wszystkich osób pracujących zarówno z rodzinami, jak i z dziećmi.

Poznański Program Wspierania Rodziny i Rozwoju Systemu Pieczy Zastępczej jest ściśle powiązany z innymi programami i projektami realizowanymi w Poznaniu, takimi jak: Program Przeciwdziałania Przemocy w Rodzinie na terenie miasta Poznania w latach 2011-2020, Poznańskie Porozumienie Na Rzecz Ochrony Małych Dzieci „Taki mały a V.I.P”, Poznańskim programem opieki nad dziećmi do lat 3 na lata 2016 - 2020, projektem „Poznań

PRO-Rodzina – Karta Rodziny Dużej”, Kierunki działań i zadania Miasta Poznania na rzecz integracji społecznej osób niepełnosprawnych na lata 2012-2020, „Dziecko pod parasolem prawa”, „Poradnictwo specjalistyczne i terapia”, „Wolontariat z MOPR w poznańskich rodzinach”. Również poprzez rozwój działalności statutowej jednostek systemu wspierania rodziny (np. Klub Dobrych Rodziców i Klub dla Rodzin Zastępczych w ramach Centrum Wspierania Rodzin „Swoboda”).

Wymienione projekty są narzędziem służącym do prawidłowej realizacji założonych celów. Współdziałanie w ramach poszczególnych programów ułatwi osiągnięcie celów Poznańskiego Programu Wspierania Rodziny i Rozwoju Pieczy Zastępczej.

III. ZASOBY SYSTEMU WSPARCIA RODZINY

Szczegółowe dane, dotyczące liczbowych wskaźników określających kondycję poznańskich rodzin oraz realizacji zadań ukierunkowanych na wsparcie rodzin i budowanie systemu pieczy zastępczej w Poznaniu, zawierają przedstawiane na bieżąco Radzie Miasta sprawozdania Miejskiego Ośrodka Pomocy Rodzinie i Centrum Wspierania Rodzin „Swoboda”. Niniejszy Program zawiera dane przedstawiające w zarysie potrzeby poznańskich rodzin oraz przedsięwzięcia i instytucje będące zasobami Miasta Poznania w obszarze ich wspierania. Skonfrontowanie potrzeb z zasobami generuje działania niezbędne do zaspokojenia potrzeb poznańskich rodzin w zakresie opieki i wychowania.

1. Ogólne kierunki zmian w strukturze poznańskich rodzin

Poznań zajmuje 5. pozycję wśród miast w Polsce pod względem liczby mieszkańców (po Warszawie, Łodzi, Krakowie i Wrocławiu). Poznaniacy stanowią 1,4% ludności kraju oraz 15,6% mieszkańców województwa wielkopolskiego. W 2016 roku utrzymała się trwająca od 1990 roku spadkowa tendencja zaludnienia. W I połowie 2016 r. w Poznaniu mieszkało 541,6 tys. mieszkańców, czyli o 3 tys. mniej niż w analogicznym okresie w 2015 roku.³ Według Głównego Urzędu Statystycznego (GUS) Poznań znajduje się wśród miast w których liczba mieszkańców będzie spadać przy jednoczesnym wzroście liczby mieszkańców w gminach sąsiednich. Prognoza demograficzna GUS wskazuje, że w latach 2015-2050 zaludnienie w Poznaniu zmniejszy się o 140 tys. osób.

Następują zmiany w strukturze wiekowej ludności. Ubytkowi mieszkańców w wieku poprodukcyjnym towarzyszył szybki wzrost osób w wieku emerytalnym. Udział osób w wieku 65+ wynosił w 2015 r. 18% wobec 14,8% w 2010 roku. Średnia długość życia mężczyzn wynosiła 75,1 lat, a kobiet – 81,3 lat.

³ Źródło: Poznań 2016. Sytuacja społeczno - gospodarcza

2. Struktura poznańskich rodzin a ich sytuacja bytowa

Strukturę rodziny można rozpatrywać między innymi z punktu widzenia zagrożenia ubóstwem i poczucia deprivacji materialnej. Ubóstwo skrajne pozwala rodzinom wyłącznie na zaspokojenie potrzeb mieszkaniowych oraz zakup podstawowych artykułów żywnościowych. Granica skrajnego ubóstwa, obliczana jest na podstawie minimum egzystencji. Minimum egzystencji szacowane jest przez Instytut Pracy i Spraw Socjalnych (IPiSS). Uwzględnia ono jedynie te potrzeby, których zaspokojenie nie może być odłożone w czasie, a konsumpcja niższa od tego poziomu prowadzi do biologicznego wyniszczenia.⁴

Rodziny, które osiągnęły ustawową granicę ubóstwa, są uprawnione do korzystania ze świadczeń z zakresu pomocy społecznej zgodnie z przepisami ustawy o pomocy społecznej.

Minimum egzystencji ⁵ dla miast powyżej 500 tys mieszkańców ⁶	2014	2015	2016
gospodarstwo 3-os. M+K+D młodsze	1385,62	1393,20	1425,99
gospodarstwo 3-os. M+K+D starsze	1522,06	1527,40	1555,07
gospodarstwo 4-os. M+K+DM+ DS	1947,89	1953,91	1988,31
gospodarstwo 5-os. M+K+DM+ 2x DS	2509,74	2514,23	2550,50

W 2016 r. z pomocy społecznej ogółem skorzystało 14 070 rodzin, w tym 3716 rodzin z dziećmi. W 2015 r. z pomocy społecznej ogółem skorzystało 14 581 rodzin, w tym 4151 rodzin z dziećmi. W 2014 r. z pomocy społecznej ogółem skorzystało 14 857 rodzin, w tym 4345 rodzin z dziećmi. Podstawowym powodem przyznania pomocy materialnej było ubóstwo.⁷

Deprivacji materialnej podlegają w największym stopniu rodzice samotnie wychowujący dzieci. Następne w kolejności są rodziny wielodzietne. Ich dochód, zgodnie z ogólnoeuropejskimi wynikami badań, jest obiektywnie niższy niż pozostałych rodzin. Na szczególną uwagę zasługują rodziny z dzieckiem niepełnosprawnym. Wyjątkową opieką powinny być objęte te rodziny, w których więcej niż jedno z dzieci jest niepełnosprawne. Rodziny te częściej niż inne mają trudności z zapewnieniem odpowiedniej rehabilitacji wszystkim dzieciom – z reguły uwaga rodziców skupia się na jednym z dzieci. Niezaspokojenie potrzeb wszystkich dzieci może skutkować wzrostem poczucia deprivacji materialnej. W sferze edukacji niezaspokojenie potrzeb wiąże się z wykluczeniem poza

⁴ *Zasięg ubóstwa ekonomicznego w Polsce w 2016 roku*. Główny Urząd Statystyczny

⁵ Uwaga: Symbole użyte w tablicy oznaczają odpowiednio: M – mężczyzna w wieku 25–60 lat., K – kobieta w wieku 25–60 lat, (M + K)/2 – wydatki na poziomie średniej arytmetycznej dla gospodarstwa mężczyzny i kobiety, DM – dziecko młodsze w wieku 4–6 lat, DS – dziecko starsze w wieku 13–15 lat.

⁶ Źródło: Instytut Pracy i Spraw Socjalnych

⁷ Sprawozdania Roczne MPiPS 03 w Poznaniu, 2014,2015,2016 r.

szkolnictwo integracyjne, w sferze zawodowej ma związek z wykluczeniem zawodowym – pozostawanie poza systemem szkoleń i zatrudnienia po ukończeniu szkoły specjalnej.

Podkreślić należy, że na sytuację rodziny wpływa jej niewydolność opiekuńczo-wychowawcza, narastające nierozwiązane problemy, wczesne macierzyństwo, niska zaradność życiowa rodziców i opiekunów, co skutkuje umieszczaniem dziecka w pieczy zastępczej. W 2 połowie 2016 r. w rodzinach zastępczych i w placówkach opiekuńczo-wychowawczych różnego typu w Mieście Poznaniu przebywało 849 dzieci (606 w rodzinach zastępczych i 243 w całodobowych placówkach opiekuńczo-wychowawczych)⁸. Okres dzieciństwa wiąże się z gwałtownym rozwojem zdolności umysłowych, fizycznych i emocjonalnych dziecka. Ich zaburzenie, z przyczyn ubóstwa, jak i dysfunkcjonalności rodziny niezwiązanej ze statusem materialnym, negatywnie wpływa na rozwój dziecka. Jakość tego etapu życia wpływa na życie dorosłe. Z reguły status materialny i niematerialny dzieci w życiu dorosłym jest taki, jaki ich rodzin i społeczności, w których się urodziły, i w których dorastają, dlatego istnieje ryzyko odtworzenia nierówności w kolejnych pokoleniach. Podstawowym ideałem współczesnych społeczeństw jest zapewnienie równości szans życiowych, co ma szansę powodzenia jedynie w przypadku zniwelowania nierówności w trakcie dzieciństwa.

3. Charakterystyka usług świadczonych na rzecz poznańskich rodzin

Ustawa o wspieraniu rodziny i systemie pieczy zastępczej miała na celu stworzenie spójnego systemu pomocy dziecku i jego rodzinie w przypadku trudności rodziny w prawidłowym wypełnianiu swych funkcji, głównie o charakterze opiekuńczo-wychowawczym. Działania podejmowane w ramach tego systemu mają zapewnić rodzinie taką pomoc, która wyeliminuje zagrożenie umieszczenia dziecka w pieczy zastępczej lub zapewni mu powrót do rodziny biologicznej, jeżeli już przebywa poza nią. Przepisy z zakresu ww. ustawy oraz akty prawne z nią powiązane przypisują gminom i powiatom obszerny katalog zadań, które powinny stanowić podstawę działań profilaktycznych w środowisku zamieszkania rodziny oraz podstawę do świadczenia pomocy rodzinom i osobom w trudnej sytuacji życiowej.

Pomoc mają świadczyć specjaliści i podmioty przygotowane do pracy z rodziną (poradnie, placówki wsparcia dziennego, organizacje pozarządowe i inne podmioty działające w obszarze rodziny i dziecka). Niezbędna jest sieć szeroko dostępnych ofert wsparcia profilaktycznego skierowanego do wszystkich rodzin. Natomiast rodziny w kryzysie powinny uzyskać specjalistyczne wsparcie w postaci m.in. asystenta rodziny, usług

⁸ Sprawozdanie rzeczowo – finansowe z wykonania przez powiat zadań z zakresu wsparcia rodziny i systemu pieczy zastępczej za okres od 2016-07-01 do 2016-12-31

świadczonych przez rodzinę wspierającą, poradnictwo rodzinne, terapię rodzinną, czy wreszcie klasyczną formę pomocy, jaką jest praca socjalna.

Obecnie mieszkańcy Poznania i ich dzieci mogą liczyć na bezpłatną pomoc poradni psychologiczno-pedagogicznych, punktów porad psychologiczno-pedagogicznych, punktów pomocy specjalistycznej prowadzonych przez organizacje pozarządowe dofinansowywane przez Miasto (szczegółowe informacje znajdują się na stronie internetowej www.poznan.pl, w zakładkach: organizacje pozarządowe, zdrowie, dziecko, niepełnosprawni). Oferta skierowana do rodzin na etapie profilaktyki jest z pewnością niewystarczająca, często zależy od charakteru ofert złożonych w ramach dofinansowania z budżetu Miasta.

Miasto Poznań w postaci dotacji wspierało realizację zadań publicznych w obszarze wsparcia rodziny. W roku 2014 przeznaczono na ten cel 427 735,00 zł, w roku 2015 – 367 530,00 zł, a w roku 2017 – 570 00,00 zł. Zadania które były realizowane to m.in.

- Pomoc na rzecz rodzin i dzieci między innymi poprzez działania wolontaryjne w poznańskich rodzinach, rozwój i edukację małego dziecka,
- Pomoc w ośrodkach wsparcia dla rodzin i dzieci,
- Zapewnienie specjalistycznego poradnictwa i terapii rodzinnej dla rodzin mających trudności w wypełnianiu swoich zadań.

Dzięki udzielonym dotacjom w 2016 roku ze specjalistycznego poradnictwa skorzystało 18 rodzin oraz 1497 osób, z pomocy ośrodków wsparcia pomoc uzyskało 95 rodzin oraz 380 osób, a działaniami wolontaryjnymi objęto 134 rodziny i 229 osób.

W 2014 roku 16 organizacji zawarło 17 umów na realizację zadań związanych z poradnictwem, wolontariatem, prowadzeniem ośrodków wsparcia, placówek wsparcia dziennego oraz wolontariatem, w 2015 roku 15 organizacji zawarło 16 umów a w 2016 roku 16 organizacji realizowało zadania w ramach 19 umów.

W szczególnej sytuacji są rodziny, w których rozpoczyna się kryzys opiekuńczo-wychowawczy, brakuje w nich umiejętności sprawnego prowadzenia gospodarstwa domowego lub powstają pewne niedomagania w systemie rodziny jako całości. Problemem jest nierzadko brak świadomości członków rodziny na temat rozpoczynających się trudności, tym bardziej, że wielu młodych po prostu nie zostało odpowiednio przygotowanych do pełnienia ról rodzinnych i życiowych. Ogromna rola spoczywa w tym momencie na pracownikach systemu oświaty i pomocy społecznej – nauczycielach, opiekunach, pracownikach socjalnych, kuratorach, jeśli takie osoby w jakikolwiek sposób stykają się z rodziną.

Niezwykle przydatną metodą pracy z rodzinami, w szczególności z rodzinami wieloprogowymi oraz ze społecznościami marginalizowanymi, jest praca środowiskowa. Pracując w ten sposób, można przezwyciężyć przemożny i destrukcyjny wpływ grupy na

dziecko i rodzinę. Aktywizowanie społeczności, praca grup samopomocowych wzmocnia jednostkę i przywraca jej poczucie kontroli nad własnym życiem. Tego typu metoda pobudza do rozwoju zaniedbane społecznie grupy. Jest inicjatywą, w którą warto inwestować, mając na uwadze możliwość uzyskania pomocy w środowisku lokalnym przez rodziny zagrożone dysfunkcyjnością i już dysfunkcyjne.

Ważnym aspektem są również usługi integracji społecznej i zawodowej kierowane do osób wykluczonych z rynku pracy, które służą podnoszeniu ich kompetencji życiowych i zawodowych w takim stopniu, aby mogły wejść na rynek pracy. Katalog usług jest tu szeroki – usługi realizują jednostki pomocy społecznej, centra integracji społecznej i kluby integracji społecznej. Podkreślić należy, że ważną rolę w tego typu oddziaływaniach odgrywa dopasowanie usług do potrzeb odbiorców. Celem jest kształcenie umiejętności pozwalających na pełnienie ról społecznych i osiągnięcie założonych pozycji społecznych, nabywanie umiejętności zawodowych, przyuczenie do zawodu, podwyższanie kwalifikacji zawodowych oraz nauka zaspokajania potrzeb własnym staraniem.

Z opracowanej w 2016 roku przez Uniwersytet im. Adama Mickiewicza w Poznaniu na zlecenie Miasta Poznania *Diagnozy Sytuacji Społecznej dla miasta Poznania* wynika, że należy rozwijać tworzenie przez Miasto Poznań bezpłatnych instytucji dla dzieci, młodzieży i całych rodzin, oferujących specjalistyczną pomoc prawną, psychologiczną, socjalną. Rekomendowane jest utworzenie jednej instytucji w jednej dzielnicy.⁹

4.Oferta placówek wsparcia dziennego

Na terenie miasta działa specjalistyczna placówka wsparcia dziennego Centrum Wspierania Rozwoju Dzieci i Młodzieży „Klub” przy ul. Sienkiewicza 11, z filią na os. Zwycięstwa. Centrum jest miejską placówką wsparcia dziennego w Poznaniu organizującą zajęcia socjoterapeutyczne, terapeutyczne, korekcyjne, kompensacyjne, działającą na podstawie przepisów ustawy o wspieraniu rodziny i systemie pieczy zastępczej. Celem jej działalności jest wspieranie rodziny w sprawowaniu podstawowych funkcji poprzez objęcie pomocą szczególnie tych dzieci, które sprawiają problemy wychowawcze, charakteryzują się zaburzeniami zachowania, są zagrożone demoralizacją, przestępczością lub uzależnieniami oraz prowadzenie współpracy ze szkołą, jednostkami pomocy społecznej i innymi podmiotami w rozwiązywaniu problemów wychowawczych. Ze wsparcia placówki skorzystało w 2016 roku 220 dzieci (głównie w ramach zajęć prowadzonych w grupie, ale również zajęć indywidualnych, dopasowanych odpowiednio do potrzeb dziecka). Średnio w okresie nauki

⁹ Diagnoza Sytuacji Społecznej dla Miasta Poznania - 2016

szkolnej z pomocy Centrum korzystało dziennie 27 dzieci a w okresie wakacyjnym 16 dzieci. Program zajęć, sposób, zakres i specyfika realizowanych programów przez CWRDiM „Klub” jest od wielu lat znany i ceniony w poznańskim środowisku szkolnym i społecznym.

Ponadto na podstawie przepisów ustawy o wspieraniu rodziny i systemie pieczy zastępczej funkcjonują placówki wsparcia dziennego dofinansowywane w ramach otwartego konkursu ofert. Zadaniem placówek wsparcia dziennego jest zapewnienie dzieciom opieki i wychowania, pomocy w nauce oraz organizacja czasu wolnego, zabawa, rozwój zainteresowań. Placówki wsparcia dziennego mogą mieć charakter typowo opiekuńczy (w tym: koła zainteresowań, świetlice, kluby, ogniska wychowawcze), specjalistyczny (organizuje zajęcia socjoterapeutyczne, terapeutyczne, korekcyjne, kompensacyjne, logopedyczne) lub może być prowadzona również w formie pracy podwórkowej. Placówka wsparcia dziennego może łączyć również wszystkie wymienione powyżej formy działalności. W 2014 roku Miast Poznań przekazało na powyższy cel dotacje w wysokości 252 636,00 zł dla 6 organizacji, w 2015 roku – 252 636,00 zł dla 7 organizacji, a w 2016 – 258 885,00 zł dla 7 organizacji.

Miasto Poznań dofinansowuje również z Miejskiego Programu Profilaktyki i Rozwiązywania Problemów Alkoholowych placówki wsparcia dziennego działające w formie świetlic socjoterapeutycznych oraz opiekuńczo-wychowawczych. Placówki te świadczą pomoc na rzecz dzieci i młodzieży z rodzin z problemem alkoholowym.

W świetlicach socjoterapeutycznych oraz w placówkach wsparcia dziennego praca z dzieckiem odbywa się zarówno w formie zajęć grupowych, jak i spotkań indywidualnych. Zajęcia prowadzone są przez wykwalifikowaną kadre, posiadającą wykształcenie kierunkowe w zakresie np. psychologii, pedagogiki, socjoterapii. Ważnym elementem pracy w świetlicach jest współpraca z rodziną dziecka, aby zmaksymalizować korzyści płynące z uczestnictwa w programie. Główne zadania świetlic to:

- sporządzenie diagnozy indywidualnej dziecka,
- prowadzenie zajęć socjoterapeutycznych zgodnie z programem przygotowanym dla całej grupy i diagnozą indywidualną dzieci,
- praca ze stałymi grupami dzieci,
- praca z dziećmi w kontakcie indywidualnym,
- prowadzenie dokumentacji pracy z dzieckiem,
- utrzymywanie kontaktów z rodziną dziecka,
- współpraca z instytucjami, które mogą pomóc rodzinie w rozwiązaniu jej problemów,
- organizacja zajęć grupowych dla rodziców.

Placówki wsparcia dziennego funkcjonujące na terenie Poznania w 2016 roku

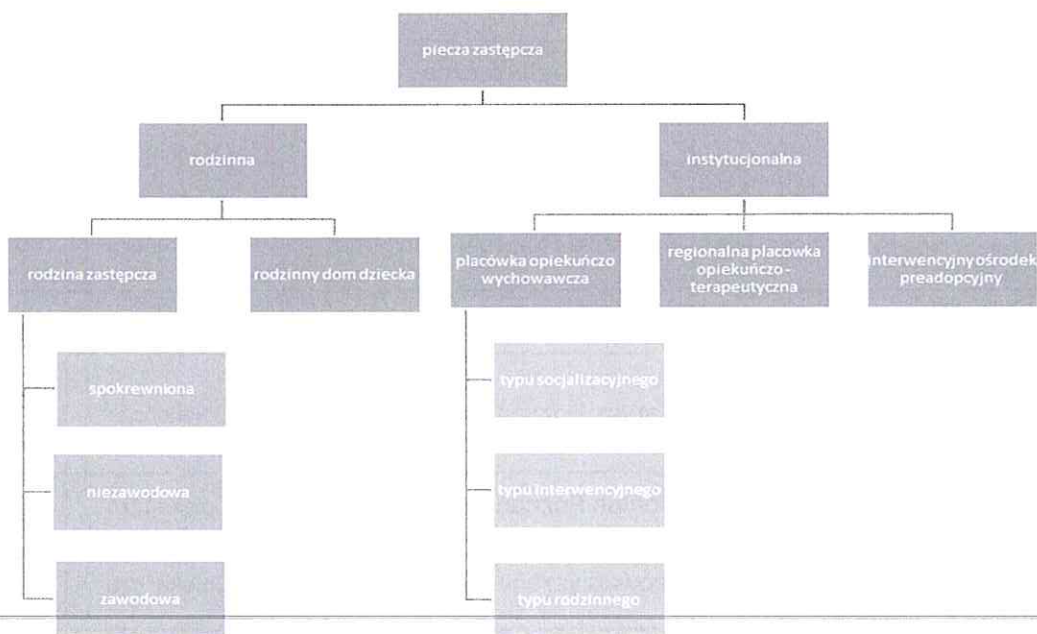
	Nazwa placówki	Nazwa organu prowadzącego	Forma prowadzenia placówki	Liczba miejsc w placówce
1.	Centrum Wspierania Rozwoju Dzieci i Młodzieży <i>Klub</i> siedziba: ul. Sienkiewicza 11 filia: os. Zwycięstwa 21	Miasto Poznań	specjalistyczna	250
2.	„Klub Pod Serduszkiem” ul. Zeylanda 9/1	Stowarzyszenie Pomocy Rodzinie "Szczęśliwy Dom"	opiekuńcza	30
3.	Świetlica Promyk ul. Gołężycka 12	Fundacja Pomocy Ludziom "Jest Nadzieja"	opiekuńcza	14
4.	Oratorium Maltańskie ul. Świętojańska 1	Oratorium Maltańskie	opiekuńcza	25
5.	„Salezjańskie Centrum Młodzieżowe” ul. Kolejowa 52.	Inspektorat Towarzystwa Salezjańskiego Św. Jana Bosko	opiekuńcza	70
6.	Projekt „Lubię to!”	Stowarzyszenie Grupa Animacji Społecznej „REZERWAT”	Praca podwórkowa	14
7.	Projekt „ W rytmie ulicy”	Stowarzyszenie Grupa Pedagogów Społecznych „RIPOSTA”	Praca podwórkowa	14
8.	Pracownia Umiejętności „Amici” os. Lecha 104 a,	Stowarzyszenie Pomocy Dzieciom i Rodzinom „AMICI”	Opiekuńcza	36
9.	Świetlica socjoterapeutyczna „Płomyczek” ul. Kosińskiego 28	Polski Komitet Pomocy Społecznej Poznaniu	Opiekuńcza	20
10.	Świetlica socjoterapeutyczna „Tulipanki” ul. Taczaka 4	Polski Komitet Pomocy Społecznej	Opiekuńcza	22
11.	Świetlica socjoterapeutyczna Borówki ul. Borówki 4,	Pogotowie Społeczne	Opiekuńcza	15
12.	Świetlica socjoterapeutyczna „Marianki” ul. Santocka 15,	Parafia Rzymskokatolicka pw. Imienia Maryi	Opiekuńcza	25
13.	Świetlica socjoterapeutyczna „Motylarnia” os. Zwycięstwa 10 c,	Fundacja Rozwoju Motylarnia	Opiekuńcza	25-30
14.	Oratorium „Świąteczko” ul. Winiarska 52,	Caritas Poznańska	Opiekuńcza	25
15.	Oratorium „Tęcza” ul. Taczaka 6/4(grupa młodsza), ul. Taczaka 6/16(grupa starsza)	Caritas Poznańska	Opiekuńcza	30
16.	Oratorium „Metanoia” ul. Taczaka 6/6	Caritas Poznańska	Opiekuńcza	15
17.	Świetlica socjoterapeutyczna „Nibylandia” ul. Styczyńskiego 2	Stowarzyszenie „Inny Dom”	Opiekuńcza	25
18.	Świetlica socjoterapeutyczna „Nasza świetlica” ul. Mariacka 15	Stowarzyszenie na Rzecz Społeczności Lokalnej „Razem na Główniej”	Opiekuńcza	35
19.	Świetlica socjoterapeutyczna "Barwna" Szkoła Podstawowa nr 23 ul. Norwida 21	Szansa Fundacja w Poznaniu ul. Lotnictwa Polskiego 13A/3	Opiekuńcza	20
20.	Dzielnica: Nowe Miasto (Rataje i Zawady)	Stowarzyszenie Pedagogów Społecznych „Riposta”	Praca podwórkowa,	18

W oparciu o analizę desk research *Diagnozy sytuacji społecznej miasta Poznania*, jak i wywiady eksperckie przeprowadzone w ramach *Diagnozy* potwierdziły konieczność utworzenia większej ilości placówek wsparcia dziennego skoncentrowanych po pierwsze na wspomaganie rozwoju dzieci i młodzieży, po drugie na pracy z całą rodziną. Istotne jest w tym obszarze włączenie rodziców w proces kształtowania kompetencji opiekuńczo wychowawczych oraz wzmacnianie pożądanych relacji w rodzinach doświadczających trudności.¹⁰

IV. ZASOBY SYSTEMU PIELCZY ZASTĘPCZEJ

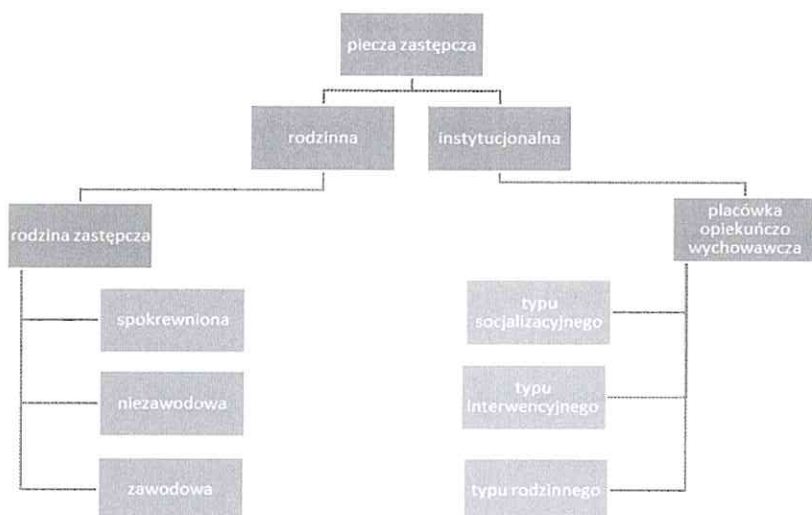
System pieczy zastępczej, to zespół osób, instytucji i działań mających na celu zapewnienie czasowej opieki i wychowania dzieciom w przypadkach niemożności sprawowania opieki i wychowania przez rodziców. Formą najbardziej zbliżoną do naturalnego środowiska, w jakim powinno wychowywać się dziecko, są rodziny zastępcze. Rola systemu pieczy zastępczej jest zapewnienie dziecku bezpiecznego środowiska wychowawczego respektującego jego prawa: prawo powrotu do rodziny, utrzymania osobistych kontaktów z rodzicami, stabilnego środowiska wychowawczego, kształcenia, rozwoju uzdolnień oraz pomocy w przygotowaniu do samodzielnego życia.

Organizacja systemu pieczy zastępczej w Polsce



¹⁰ Diagnoza Sytuacji Społecznej dla Miasta Poznania - 2016

Organizacja systemu pieczy zastępczej w Poznaniu



1. Ogólne tendencje zmian w systemie pieczy zastępczej

Polski model opieki nad dzieckiem częściowo lub całkowicie pozbawionym opieki rodzicielskiej został wskazany w ustawie z dnia 9 czerwca 2011 r. o wspieraniu rodziny i systemie pieczy zastępczej. Jego podstawę stanowi deinstytucjonalizacja.

Ponadto niezbędne jest:

- ograniczenie roli placówek opiekuńczo-wychowawczych w opiece nad dzieckiem, poprzez umieszczanie w nich dzieci początkowo powyżej 7 r.ż., a następnie powyżej 10 r.ż.,
- zbliżenie standardu opieki w placówkach do warunków istniejących w rodzinie wielodzietnej, przede wszystkim poprzez prowadzenie od 2020 r. wyłącznie placówek 14-osobowych,
- znaczne zwiększenie liczby rodzinnych form pieczy zastępczej (rodziny zastępcze i rodzinne domy dziecka), zintensyfikowanie i poszerzenie działań profilaktycznych w pracy z rodziną, w jej środowisku zamieszkania.

W okresie dochodzenia do wyznaczonych standardów można spodziewać się trudnych wyzwań społeczno-ekonomicznych związanych m.in. z: niestabilnością systemu pieczy zastępczej, niedostatkami mieszkań chronionych, nieodpowiednią liczbą kandydatów do pełnienia roli rodziców zastępczych, niechęcią społeczności lokalnych do otwierania w ich pobliżu różnorodnych punktów opieki nad dziećmi, brakiem odpowiednio przygotowanej

kadry, brakiem środków finansowych na efektywniejsze i nowoczesne, ale niekiedy droższe rozwiązania itp.

Ryzyko niepowodzeń w tym zakresie może być zmniejszone przez działania samorządu ukierunkowane m.in. na:

- upowszechnienie wiedzy wśród mieszkańców na temat rodzicielstwa zastępczego i pieczy zastępczej,
- zwiększenie dostępności lokalnych systemów wsparcia socjalnego, pedagogicznego i psychologicznego dla rodzin dysfunkcyjnych,
- promocję rodzicielstwa zastępczego i rozbudowywanie systemu motywacyjnego dla osób rozważających podjęcie działań na rzecz pomocy dziecku,,
- zbudowanie systemu wolontariatu.

2. Rodzinne formy pieczy zastępczej

Zgodnie z art. 180 ustawy z 9 czerwca 2011 roku o wspieraniu rodziny i systemie pieczy zastępczej do zadań własnych powiatu należy zapewnienie dzieciom pieczy zastępczej w rodzinach zastępczych, rodzinnych domach dziecka i w placówkach opiekuńczo-wychowawczych oraz finansowanie świadczeń pieniężnych wynikających z cytowanej ustawy.

W przypadku, gdy powiat właściwy ze względu na miejsce zamieszkania dziecka nie posiada wolnych miejsc w rodzinie zastępczej albo w placówce opiekuńczo-wychowawczej, występuje do powiatu prowadzącego tego typu rodzinę zastępczą lub placówkę o przyjęcie dziecka pozbawionego całkowicie lub częściowo opieki albo niedostosowanego społecznie. Powiat prowadzący taką placówkę lub posiadający rodzinę zastępczą ma obowiązek przyjąć to dziecko, jeżeli dysponuje wolnym miejscem.

Rodzina zastępcza to jedna z form opieki nad dziećmi, które nie mają właściwej opieki rodziców. W rodzinie takiej umieszcza się dziecko, którego rodzice zostali trwale lub czasowo pozbawieni praw rodzicielskich albo władza ta została im czasowo ograniczona. Rodzina zastępcza zapewnia dziecku całodobową opiekę i wychowanie w atmosferze poszanowania jego godności i poczucia wartości przy jednoczesnym zaspokajaniu jego potrzeb bytowych, rozwojowych, psychospołecznych oraz emocjonalnych. Ważnymi aspektami wychowania w rodzinie zastępczej jest zapewnienie dziecku poczucia bezpieczeństwa i realizacja jego indywidualnych potrzeb.

Umieszczenie dziecka w rodzinie zastępczej następuje na mocy postanowienia Sądu Rodzinnego. Aby stać się rodziną zastępczą, kandydaci muszą przejść odpowiednie szkolenie i otrzymać zaświadczenie o uzyskaniu kwalifikacji. Rodziny zastępcze spokrewnione z dzieckiem nie muszą spełniać tego warunku. Wszyscy kandydaci,

podejmując decyzję o utworzeniu rodziny zastępczej, muszą posiadać świadomość czasowej opieki nad dzieckiem, brać pod uwagę i akceptować możliwość powrotu dziecka do rodziny biologicznej lub umieszczenia go w rodzinie adopcyjnej.

Na system rodzinnej pieczy zastępczej składają się:

- rodziny zastępcze: spokrewnione, niezawodowe, zawodowe, w tym zawodowe pełniące funkcję pogotowia rodzinnego i zawodowe specjalistyczne,
- rodzinne domy dziecka.

Szkoleniem rodzin zastępczych zajmują się organizatorzy rodzinnej pieczy zastępczej, natomiast bezpośrednim wspieraniem rodzin w środowisku zajmują się koordynatorzy zatrudnieni przez organizatorów rodzinnej pieczy zastępczej. W Poznaniu funkcję organizatora pieczy zastępczej sprawuje Miejski Ośrodek Pomocy Rodzinie oraz Centrum Wspierania Rodzin „Swoboda”. Zadanie polegające na poszukiwaniu dla dzieci pozbawionych czasowo lub długotrwale opieki rodziców odpowiedniego miejsca w systemie pieczy zastępczej realizuje Miejski Ośrodek Pomocy Rodzinie. Niezmiernie ważnym zadaniem jest również pozyskiwanie kandydatów na rodziny zastępcze. Od wielu lat w Poznaniu prowadzone są kampanie społeczne promujące rodzicielstwo zastępcze.

Ponadto CWR „Swoboda”, realizując zadania organizatora rodzinnej pieczy zastępczej w Poznaniu, zajmuje się szkoleniem kandydatów do pełnienia funkcji rodziny zastępczej, oceną sytuacji dzieci w rodzinach zastępczych i oceną osób prowadzących rodziny zastępcze. Realizuje też szeroką i zróżnicowaną ofertę wspierania funkcjonujących już rodzin zastępczych (m.in. specjalistyczne poradnictwo indywidualne i grupowe), poszukuje i szkoli wolontariuszy wspomagających rodziny zastępcze oraz zatrudnia koordynatorów działających na terenie Jeżyc, Starego Miasta i Wildy.

Miejski Ośrodek Pomocy Rodzinie przekazuje rodzinie zastępczej informacje o umieszczanym dziecku, organizuje opiekę nad dzieckiem, gdy rodzina okresowo nie może sprawować opieki, oraz zatrudnia koordynatorów działających na terenie Nowego Miasta, Grunwaldu i Piątkowa.

Liczba rodzin zastępczych w Poznaniu z podziałem na poszczególne typy rodzin

	2014 rok		2015 rok		2016 rok	
	Liczba rodzin	Liczba dzieci	Liczba rodzin	Liczba dzieci	Liczba rodzin	Liczba dzieci
Liczba rodzin zastępczych ogółem	495	678	504	707	509	716
<i>spokrewnione</i>	315	399	318	395	317	400
<i>niezawodowe (niespokrewnione) z dzieckiem</i>	152	181	157	188	163	197
<i>pełniące funkcję pogotowia rodzinnego</i>	9	63	9	66	9	63
<i>specjalistyczne</i>	7	12	7	14	7	13
<i>zawodowe (bez specjalizacji)</i>	12	49	14	49	15	47

W 2016 roku funkcjonowało w Poznaniu 9 rodzin zastępczych zawodowych pełniących funkcję pogotowia rodzinnego, stanowią one alternatywną do placówek opiekuńczo-wychowawczych formę opieki zastępczej nad dziećmi. Ich liczba, podobnie jak rodzin zastępczych niezawodowych, jest ciągle jednak niewystarczająca w stosunku do występujących w naszym mieście potrzeb. Konieczne jest zatem dalsze prowadzenie promocji rodzicielstwa zastępczego oraz wprowadzanie rozwiązań, które zachęciłyby potencjalnych kandydatów do podjęcia decyzji o pełnieniu funkcji jednej z form rodzinnej pieczy zastępczej.

Dzieci pochodzące z Poznania są umieszczane również w rodzinach zastępczych działających na terenie innych powiatów, a także Miasto Poznań przyjmuje do swoich rodzin zastępczych dzieci pochodzące z innych powiatów. Zgodnie z art. 191 ustawy o wspieraniu rodziny i systemie pieczy zastępczej oraz zawarte na jego mocy porozumienia. Na ich podstawie w 2016 r. w poznańskich rodzinach zastępczych przebywało 101 dzieci z innych powiatów. Miasto Poznań pokryło koszty utrzymania 247 poznańskich dzieci w rodzinach zastępczych na terenie innych powiatów.

W 2016 roku w ramach **Programu wspierania rodziny i systemu pieczy zastępczej na „Asystent rodziny i Koordynator rodzinnej pieczy zastępczej w roku 2016** Miasto Poznań uzyskało dotację z Ministerstwa Rodziny, Pracy i Polityki Społecznej na pokrycie kosztów wynagrodzenia łącznie 34 (31 etatów) koordynatorów rodzinnej pieczy zastępczej zatrudnionych w MOPR – dotacja w wysokości 185 592,00 zł i w CWR „Swoboda” w wysokości 107 448,00 zł. Łączna wysokość dotacji – 293 040,00 (w 2015 r. Miasto Poznań uzyskało dotację w wysokości 347 500,00 zł na pokrycie kosztów wynagrodzenia 31 koordynatorów).

	Liczba koordynatorów rodzinnej pieczy zastępczej (liczba osób)					
	2014 rok		2015 rok		2016 rok	
Jednostka zatrudniająca	Ogółem	w tym *	Ogółem	w tym*	Ogółem	w tym *
Miejski Ośrodek Pomocy Rodzinie	10	9	22	22	25	21
Centrum Wspierania Rodzin „Swoboda”	5	5	10	10	13	13
Razem	15	14	31	31	38	34
	Koszt wynagrodzenia koordynatorów rodzinnej pieczy zastępczej w zł					
	2014 rok		2015 rok		2016 rok	
	Ogółem	w tym*	Ogółem	w tym*	Ogółem	w tym*
Miejski Ośrodek Pomocy Rodzinie	483 420,30	107 575,30	771 972,78	200 498,05	1 088 808,92	167 324,56
Centrum Wspierania Rodzin „Swoboda”	191 166,89	0,00	404 097,81	118 022,79	556 632,59	106 922,84
Razem (wykonanie)	674 587,19	107 575,30	1 176 070,59	318 520,84	1 645 441,51	274 247,40

* w ramach Programu

W latach 2014- 2016 nastąpił rozwój usług asystentury rodzinnej. Zadaniem asystentów jest towarzyszenie rodzinom, które przeżywają trudności w sprawowaniu funkcji opiekuńczo wychowawczej. Zgodnie z ustawą o wspieraniu rodziny i systemie pieczy zastępczej w tym samym czasie asystent może prowadzić pracę z maksymalnie 15 rodzinami. W 2016 roku asystenci zatrudnieni w Miejskim Ośrodku Pomocy Rodzinie pracowali łącznie z 188 rodzinami. Jednocześnie systematycznie wpływały kolejne wnioski pracowników socjalnych o i sądu o przyznanie rodzinom mającym trudności opiekuńczo wychowawcze asystenta rodziny.¹¹ Rodzin, które mają różnego rodzaju trudności związane z wychowywaniem dzieci i opieka nad dziećmi jest znacznie więcej i obecna liczba asystentów zatrudnionych w MOPR nie będzie w stanie zaspokoić istniejących potrzeb, przy założeniu, że większość rodzin objętych obecnie wsparciem wymaga pomocy długoterminowej.¹²

3. Instytucjonalne formy pieczy zastępczej

Dziecko, pozbawione częściowo lub całkowicie opieki rodzicielskiej, po wyczerpaniu możliwości znalezienia rodziny zastępczej lub na jego prośbę, jest umieszczane w placówce opiekuńczo-wychowawczej. Placówka zapewnia mu całodobową, ciągłą lub okresową opiekę i wychowanie oraz zaspokaja jego niezbędne potrzeby bytowe, rozwojowe, w tym

¹¹ Źródło: Ocena zasobów pomocy społecznej za 2016 rok

¹² Źródło: Sprawozdanie z działalności Ośrodka za 2016 rok

emocjonalne, społeczne, religijne, a także zapewnia korzystanie ze świadczeń zdrowotnych i kształcenia.

Całodobowy pobyt dziecka w placówce powinien mieć charakter przejściowy, do czasu powrotu dziecka do rodziny naturalnej lub umieszczenia w rodzinie zastępczej bądź adopcyjnej. Istotna jest więc praca z rodziną biologiczną dziecka, prowadzona przez wychowawców i pracownika socjalnego placówki opiekuńczo-wychowawczej oraz asystenta rodziny i pracownika socjalnego z ośrodka pomocy społecznej właściwego ze względu na miejsce zamieszkania rodziców biologicznych. Działania pracowników powyższych instytucji dotyczą m.in.:

- pomocy w wyjściu z kryzysu, który doprowadził do dezintegracji rodziny,
- pomocy w wyjściu z ciężkiej sytuacji materialnej,
- motywacji do utrwalania więzi z dzieckiem,
- przygotowania rodziców na powrót dziecka do domu,
- udzielania wskazówek, jak utrzymać więzy rodzinne,
- pomocy w budowaniu relacji między rodzeństwem.

Na terenie Poznania funkcjonują całodobowe placówki opiekuńczo-wychowawcze typu socjalizacyjnego, interwencyjnego oraz rodzinnego.

Nazwa placówki	Nazwa podmiotu prowadzącego	Liczba miejsc na dzień 31.12.2016 r.
Placówka Opiekuńczo Wychowawcza, Centrum Wspierania Rodzin „Swoboda”	Miasto Poznań	socjalizacyjne -20 interwencyjne - 8
Dom Dziecka nr 2	Miasto Poznań	socjalizacyjne - 21 interwencyjne - 9
Dom dziecka nr 3	Miasto Poznań	socjalizacyjne - 23 interwencyjne - 5
Rodzinny Dom Nr 1 „Agrafka”	Miasto Poznań	socjalizacyjna - 8
Rodzinny Dom Nr 2	Miasto Poznań	socjalizacyjna - 5
Rodzinny Dom Nr 3	Miasto Poznań	socjalizacyjna - 7
Rodzinny Dom Nr 4	Miasto Poznań	socjalizacyjna - 6
Rodzinny Dom Nr 5	Miasto Poznań	socjalizacyjna - 8
Rodzinny Dom Nr 6	Miasto Poznań	socjalizacyjna - 6
Dom Opiekuńczo – Wychowawczy dla dziewcząt im. Bł. Marii Karłowskiej	Zgromadzenie Sióstr Pasterek od Opatrzności Bożej	socjalizacyjna - 30
Ochronka „Jurek”	Towarzystwo Przywracania Rodzinie	socjalizacyjna - 6
Dom Młodzieży im. bł. Laury Vicuni	Towarzystwo Salezjańskie Inspektorja pw. św. Wojciecha	socjalizacyjne - 15 interwencyjne - 5
Dom Młodzieży im. św. Dominika Savio	Towarzystwo Salezjańskie Inspektorja pw. św. Wojciecha	socjalizacyjne - 20 interwencyjne - 10

W 2 połowie 2016 r. na mocy postanowień sądu w poznańskich placówkach przebywało 243 dzieci, z czego zdecydowana większość w placówkach socjalizacyjno-interwencyjnych.

W placówkach opiekuńczo-wychowawczych funkcjonujących poza Poznaniem przebywało 103 dzieci.

Niestety, mimo podejmowanych działań i zawieranych z innymi powiatami porozumień, ciągle są dzieci oczekujące na wolne miejsca. Biorąc pod uwagę fakt niewystarczającej liczby zgłaszających się kandydatów na rodzinne formy pieczy zastępczej oraz standard dotyczący liczby wychowanków w placówce opiekuńczo-wychowawczej (maksymalnie 30 w przypadku placówek funkcjonujących przed 1 stycznia 2012 roku i 14 w przypadku nowo tworzonych placówek), konieczne jest podjęcie działań umożliwiających rozwiązanie tej trudnej sytuacji.

Należy mieć również na uwadze liczbę dzieci pochodzących z Poznania, a przebywających obecnie w placówkach opiekuńczo-wychowawczych na terenie innych powiatów, oraz konieczność osiągania wyznaczonych przepisami ilościowych standardów przez inne powiaty, co w rezultacie może skutkować obowiązkiem zapewnienia opieki w Poznaniu dzieciom umieszczonym obecnie na terenie innych powiatów.

Główne przyczyny umieszczeń dzieci w całodobowych miejskich placówkach opiekuńczo-wychowawczych oraz w placówkach działających na zlecenie Miasta

Lp.	Przyczyna umieszczenia dziecka w całodobowej placówce opiekuńczo-wychowawczej	2014		2015		2016	
		1 poł	2 poł	1 poł	2 poł	1 poł	2 poł
1.	Bezradność w sprawach opiekuńczo-wychowawczych	54	84	96	106	91	76
2.	Uzależnienie rodziców od alkoholu	75	65	84	86	87	83
3.	Przemoc w rodzinie	45	25	40	30	31	38
4.	Pólsieroctwo	11	2	2	1	1	2
5.	Sieroctwo	0	0	0	0	1	2
6.	Długotrwała lub ciężka choroba co najmniej 1 z rodziców	0	5	5	4	2	0
7.	Niepełnosprawność co najmniej 1 z rodziców	0	0	0	0	0	16
8.	Pobył rodziców za granicą	0	1	0	1	1	0
9.	Inne (porzucenie, podejrzenie o molestowanie seksualne, wniosek rodzica)	14	11	28	27	21	22

Średni miesięczny koszt utrzymania wychowanka w całodobowych placówkach opiekuńczo-wychowawczych prowadzonych przez powiat grodzki Poznań oraz działających na jego zlecenie

Lp.	Placówka	2014	2015	2016
1.	Placówka Opiekuńczo-Wychowawcza w Centrum Wspierania Rodzin „Swoboda”	6812,73	7043,53	844,46
2.	Dom Dziecka Nr 2	6364,91	6182,94	6576,42
3.	Dom Dziecka Nr 3	7246,20	6231,04	6826,79
4.	Rodzinny Dom Nr 1 „Agrafka”	3204,67	3252,18	3347,24
5.	Rodzinny Dom Nr 2	6387,93	3529,18	4048,72
6.	Rodzinny Dom Nr 3	3207,61	2932,93	3204,52
7.	Rodzinny Dom Nr 4	5935,55	5579,26	3907,72
8.	Rodzinny Dom Nr 5	3057,68	3051,70	3307,22
9.	Rodzinny Dom Nr 6	3432,68	3316,74	3725,41
10.	Ochronka <i>Jurek</i> ul. Ochota 15	2688,36	2619,96	3955,11
11.	Dom Młodzieży im. bł. Laury Vicuni,	4130,82	4224,51	5887,7
12.	Dom Młodzieży im. św. Dominika Savio	4066,11	4083,87	4803,39
13.	Dom Opiekuńczo- Wychowawczy dla Dziewcząt im. bł. Marii Karłowskiej	2043,73	1857,77	1801,20

4. Wsparcie pełnoletnich wychowanków pieczy zastępczej

Osoba, która osiągnęła pełnoletniość w rodzinie zastępczej oraz osoba pełnoletnia opuszczająca placówkę opiekuńczo-wychowawczą typu rodzinnego i socjalizacyjnego jest objęta pomocą mającą na celu jej życiowe usamodzielnienie i integrację ze środowiskiem przez pracę socjalną, jak również przez pomoc:

- pieniężną na usamodzielnienie,
- pieniężną na kontynuowanie nauki,
- w uzyskaniu odpowiednich warunków mieszkaniowych, w tym w mieszkaniu chronionym,
- w uzyskaniu zatrudnienia,
- na zagospodarowanie w formie rzeczowej.

W Poznaniu w 2016 r. pełnoletniość osiągnęło 61 wychowanków rodzin zastępczych, a instytucjonalne formy opieki opuściło 57 wychowanków pochodzących z terenu miasta Poznania. Wszystkim uprawnionym osobom została zapewniona pomoc finansowa, mająca na celu życiowe usamodzielnienie się i integrację ze środowiskiem, w postaci:

		2014	2015	2016
stałej miesięcznej pomocy na kontynuowanie nauki	Liczba osób	268	252	252
	kwota	1 188 169	1 123 014	1 047 582
pomocy na usamodzielnienie	Liczba osób	40	42	39
	kwota	187 899	220 836	198 144
pomocy na zagospodarowanie (w tym w formie rzeczowej)	Liczba osób	53	30	43
	kwota	174 573	96 295	104 486

Osoby usamodzielniane, które opuściły rodzinę zastępczą lub placówkę opiekuńczo-wychowawczą i nie mają możliwości powrotu do domu rodzinnego, mogą zamieszkać w mieszkaniu chronionym na okres niezbędny do usamodzielnienia (maksymalnie do ukończenia 25 r.ż.). Pobyt przedłuża się, uwzględniając konkretną sytuację wychowanka. Warunkiem ubiegania się o mieszkanie chronione jest: ukończenie 18 r.ż., kontynuowanie nauki lub podjęcie pracy zawodowej, realizacja indywidualnego programu usamodzielnienia oraz udokumentowane podjęcie starań o przyznanie mieszkania.

Na terenie miasta funkcjonują 4 mieszkania chronione przeznaczone dla usamodzielniających się wychowanków rodzin zastępczych i placówek opiekuńczo-wychowawczych.

W ramach zapewnienia wsparcia mieszkaniowego usamodzielniającym się i usamodzielnionym wychowankom rodzin zastępczych oraz placówek opiekuńczo-wychowawczych, w 2016 roku dla łącznie 23 osób (w 2015 : 21 osób).

W opracowaniu *Ocena zasobów pomocy społecznej za 2016 rok*¹³ wskazano na potrzebę dalszego pozyskiwania lokali, w tym tworzenia mieszkań chronionych dla usamodzielniających się wychowanków rodzinnych i instytucjonalnych form pieczy zastępczej oraz rozwijanie specjalistycznego wsparcia dla tej grupy podopiecznych.

¹³ Źródło: Ocena zasobów pomocy społecznej za rok 2014, 2015, 2016

V. Podsumowanie

Przedstawiona powyżej sytuacja poznańskich rodzin oraz systemu funkcjonowania pieczy zastępczej wskazała na obszary, w których podejmowane działania są niewystarczające w stosunku potrzeb wskazanych w sprawozdaniach przygotowywanych przez Miejski Ośrodek Pomocy Rodzinie w Poznaniu, przedstawianych w ocenach zasobów pomocy społecznej oraz analizie ofert, które są przekazywane do Wydziału Zdrowia i Spraw Społecznych Urzędu Miasta Poznania na realizację zadań dla mieszkańców miasta Poznania

W ostatnich latach w obszarze wsparcia dzieci i ich rodzin zostały wprowadzone nowe rozwiązania legislacyjne, których efektywna realizacja wymaga szczególnej współpracy osób i podmiotów zajmujących się tą dziedziną życia społecznego. Podejście interdyscyplinarne, wyraźny podział zadań i procedury współpracy są tu, z punktu widzenia zaspokojenia mieszkańców miasta, warunkiem koniecznym.

Biorąc pod uwagę przekonanie ustawodawcy, że skuteczna pomoc dla rodziny przeżywającej trudności w opiekowaniu się i wychowywaniu dzieci oraz skuteczna ochrona rodziny może być osiągnięta przez współpracę wszystkich osób, instytucji i organizacji pracujących z dziećmi i rodzicami, należy podjąć działania mobilizujące do współpracy i efektywnego wdrażania niezbędnych zmian.

Cele, zadania i działania określone w załączonych poniżej programach zmiernają do wyrównania zaobserwowanych braków w zasobach poznańskiego systemu wsparcia rodziny i systemu pieczy zastępczej oraz zaoferowania mieszkańcom nowych, skutecznych rozwiązań w trudnych sytuacjach.

Program stanowi dokument elastyczny i otwarty. Oznacza to, że może podlegać modyfikacjom na skutek zmieniającej się rzeczywistości, rozpoznanych w trakcie programu potrzeb oraz wymogów prawnych.

Jednym z podstawowych zadań Zespołu ds. opracowania Poznańskiego Programu Wspierania Rodziny i Rozwoju Pieczy Zastępczej na lata 2017-2020 była ocena realizacji zadań Programu Wsparcia Rodziny i Systemu Pieczy Zastępczej na lata 2014-2016 w kontekście działań, które należy kontynuować lub podejmować nowe w kolejnym okresie programowania.

W trakcie analizy raportów rocznych oraz Raportu końcowego¹⁴ z realizacji programu w latach 2014 - 2016 zwrócono szczególną uwagę na zadania, które były realizowane przez miasto oraz organizacje pozarządowe i odpowiadały na potrzeby mieszkańców Poznania:

- w obszarze wspierania rodziny m. in. na:

- realizację projektów profilaktycznych oferujących wsparcie rodzinie a także identyfikujących problemy rodziny, z których skorzystało w latach 2014 – 2016 ok. 2976 osób;
- realizację projektów zapewniających wsparcie w formie opiekuńczej, specjalistycznej, pracy podwórkowej lub streetworkingu (minimum 3 projekty) na które każdego roku miasto Poznań zawierało 6 umów;
- realizację projektów gwarantujących wsparcie rodzin poprzez pracę wolontariuszy przy których każdego roku pracowało ok. 45 wolontariuszy;
- rozwój oferty spędzania wolnego w ramach których zorganizowano w okresie 3 lat ok. 714 przedsięwzięć;
- zakończenie pilotażu dot. opracowania i wdrożenia standardów pracy socjalnej prowadzonej z rodziną z których skorzystały 232 rodziny;
- wdrożenie standardu pracy¹⁵ asystenta rodziny wg których objęto w 2016 roku 188 rodzin;
- realizację poradnictwa psychologicznego, pedagogicznego i prawnego z których średnio rocznie korzystało ok. 5150 osób;
- objęcie superwizją osób pracujących z rodzinami z których korzystało średnio ok. 195 osób rocznie;
- podejmowanie współpracy z jednostkami badawczymi: 2 – 3 działania rocznie.

- w obszarze systemu pieczy zastępczej m.in. na:

- realizację zmiany lokalizacji placówki opiekuńczo wychowawczej Dom Dziecka nr 3 z ulicy Pamiątkowej 28 na ul Suwalską 197 oraz utworzenie odrębnych 14 osobowych placówek;
- rozpoczęcie prac inwestycyjnych nad przeprowadzeniem placówek opiekuńczo wychowawczych Dom Młodzieży z ul. Wojska Polskiego na ul. Sarmacka/Aragońska
- realizację programów oferujących wsparcie rodzinom sprawującym rodzinną pieczę zastępczą, z których średnio w roku korzystało 85 rodzin;

¹⁴ Raport końcowy z realizacji Poznańskiego Programu Wspierania Rodziny i Rozwoju Pieczy Zastępczej 31 marzec 2017

¹⁵ Standard pracy realizowany jest przez asystentów rodziny zatrudnionych w Miejskim Ośrodku Pomocy Rodzinie

- systematyczne zwiększanie liczby koordynatorów rodzinnej pieczy zastępczej z 15 w roku 2014 do 38 w roku 2016;
- realizację programów wspierających dzieci przebywających w pieczy zastępczej głównie w oparciu o Klub dla Rodzin Zastępczych działający w Centrum Wspierania Rodzin „Swoboda”;
- wsparcie wychowanków pieczy zastępczej w procesie usamodzielnienia, średnio rocznie z pomocy korzystało ok. 280 wychowanków;
- wdrożenie preferencyjnych zasad przyznawania mieszkań wychowankom opuszczającym pieczę zastępczą (uchwała nr XXX/443/VII/2016 Rady Miasta Poznania z dnia 7 czerwca 2016 r.);
- realizację programów dla rodzin biologicznych dzieci przebywających w różnych formach w pieczy zastępczej dostosowanych do potrzeb rodziny, (w ramach programów zorganizowano 219 szkoleń);
- realizację projektów wspierających rodziny zastępcze poprzez prace wolontariuszy ok. 30 wolontariuszy rocznie;
- zorganizowanie superwizji oraz szkoleń specjalistycznych dla osób pracujących w systemie pieczy zastępczej.

Dokładnym odzwierciedleniem przeprowadzonych porównań i analiz Zespołu jest przygotowany w rozdziałach VI i VII szczegółowy opis celów, działań i zadań, które należy zrealizować. Wiele zadań i działań zapisanych w niniejszym Programie ma charakter stały związanych z prawidłową realizacją ustawy o wspieraniu rodziny i systemu pieczy zastępczej. Jednakże w toku prac nad Programem powołany Zespół dokonał weryfikacji zapisów minionego programu w tym połączenia zadań, zmiany ich brzmienia, zmiany wartości wskaźnika czy modyfikacji realizowanego zadania.

Zespół zaproponował wprowadzenie również nowych zadań, które są odpowiedzią na zidentyfikowane nowe potrzeby oraz wynikiem przeprowadzonych pilotaży programów realizowanych w poprzednim okresie programowania.

VI. PROGRAM WSPIERANIA RODZINY

Struktura celów, zadań i wskaźniki ich realizacji

CEL SZCZEGÓŁOWY I					
Wzmocnienie potencjału rodziny					
	Zadania	Realizator wiodący	Realizator współpracujący	Termin realizacji	Wskaźnik
1	Upowszechnienie wśród mieszkańców Poznania wiedzy na temat systemu wspierania rodziny				
A.	Promowanie wśród mieszkańców Poznania pozytywnego wzorca relacji rodzinnych i wyróżniających się działań z zakresu wspierania rodziny	CWR „Swoboda”	MOPR, PCŚ-CIR, organizacje pozarządowe i inne podmioty uprawnione	Zadanie ciągłe	Liczba przedsięwzięć, liczba uczestników
2	Zwiększenie dostępności wsparcia specjalistycznego: psychologicznego, pedagogicznego i prawnego				
A.	Diagnoza stanu poradnictwa (zasobów) i jego dostępności oraz opracowanie i wdrożenie programu rozwoju poradnictwa	CWR „Swoboda”	MOPR, organizacje pozarządowe i inne podmioty uprawnione	Zadanie ciągłe	Liczba projektów, liczba beneficjentów
B.	Opracowywanie i realizacja projektów profilaktycznych oferujących każdej rodzinie wsparcie oraz służących identyfikacji problemów rodzin z trudnościami w środowisku	WZISS	MOPR, PCŚ-CIR, organizacje pozarządowe i inne podmioty uprawnione	Zadanie ciągłe	Liczba podmiotów, liczba porad z udziałem na specjalistów, liczba beneficjentów
C.	Utworzenie i bieżąca aktualizacja bazy informacyjnej o dostępnych usługach na terenie miasta	WZISS – (strona poznan.pl)	PCŚ-CIR	Zadanie ciągłe	Liczba podmiotów, aktualizacja – częstotliwość, zainteresowanie (liczba wejść na stronę internetową)
3.	Zwiększenie dostępności placówek wsparcia dziennego				
A.	Rozwój sieci placówek wsparcia dziennego	WZISS	organizacje pozarządowe i inne podmioty uprawnione	Zadanie ciągłe	
B.	Utworzenie przynajmniej 2 placówek wsparcia dziennego prowadzonych w formie specjalistycznej	WZISS	CWRDIM „Klub”	Zadanie ciągłe	Powstanie 2 filii CWRDIM „Klub” Liczba placówek wsparcia dziennego

C.	Realizacja projektów zapewniających wsparcie w formie opiekuńczej, specjalistycznej, pracy podwórkowej	WZISS	organizacje pozarządowe i inne podmioty uprawnione	Zadanie ciągłe	Liczba beneficjentów Liczba placówek wsparcia dziennego Liczba projektów
4. Zbudowanie systemu wsparcia wolontarijnego					
A.	Realizacja projektów gwarantujących wsparcie rodzin, w tym rodzin wspieranych przez wolontariuszy	CWR „Swoboda”,	WZISS, MOPR; organizacje pozarządowe i inne podmioty uprawnione,	Zadanie ciągłe	Liczba projektów, liczba wolontariuszy
B.	Zorganizowanie przynajmniej 1 kampanii społecznych promujących wolontariat rodzinny	CWR „Swoboda”,	MOPR, organizacje pozarządowe i inne podmioty uprawnione, WZISS	Zadanie ciągłe	Liczba przeprowadzonych kampanii
5. Realizowanie programów służących wszechstronnemu rozwojowi dzieci i młodzieży oraz godzeniu przez dorosłych życia rodzinnego i zawodowego					
A.	Zwiększenie oferty spędzania czasu wolnego, poprzez między innymi organizowanie imprez dla dzieci i młodzieży oraz rodzin czy zajęć rozwojowych	WZISS	CWR „Swoboda”, MOPR, organizacje pozarządowe i inne podmioty uprawnione,	Zadanie ciągłe	Liczba przedsięwzięć, liczba uczestników
CEL SZCZEGÓŁOWY II					
Zapewnienie usług, pomocy oraz świadczeń dla rodziny					
	Zadania	Realizator wiodący	Realizator współpracujący	Termin realizacji	Wskaźnik
1	Wzmocnienie rodzin w wypełnianiu funkcji opiekuńczo-wychowawczych				
A	Tworzenie i realizacja planów pracy socjalnej z rodziną w środowisku zamieszkania	MOPR	-	Zadanie ciągłe	Liczba osób/rodzin objętych planami pracy, liczba rodzin, które uzyskały samodzielność życiową (przestały korzystać z pomocy), liczba rodzin, które nie wróciły do systemu pomocy przez 6 miesięcy
B	Zapewnienie mediacji rodzinnej	MOPR	organizacje pozarządowe i inne podmioty uprawnione	Zadanie ciągłe	Liczba osób/rodzin objętych mediacją
C	Rozwój usług asystentury rodziny	MOPR	-	Zadanie ciągłe	Liczba asystentów rodziny Liczba rodzin korzystających ze

2	Ułatwianie/umożliwianie rodzinom ze zdiagnozowanymi problemami uzyskania pomocy w zapewnieniu stabilizacji życiowej	wsparcia asystenta rodziny	Liczba porad udzielonych przez specjalistów w stosunku do liczby porad wymaganych(oczekiwanych) Rodzaj porad.	Zadanie ciągłe	MOPR	CWR „Swoboda” (KDR) NGO	Poradnictwo psychologiczne, pedagogiczne, prawne		
					MOPR	CWR „Swoboda” (KDR)	Praca socjalna z rodziną świadczona rodzinom przeżywającym trudności w wypełnianiu funkcji opiekuńczo-wychowawczych, których dzieci przebywają w plac. op-wych		
					WZISS, organizacje pozarządowe i inne podmioty uprawnione	MOPR	Wsparcie rodzin przez rodziny wspierające		
3	Zapewnienie rodzinom pomocy w formie mieszkaniowej								
		WZISS, MOPR, organizacje pozarządowe i inne podmioty uprawnione	BSL	Uruchomienie i zrealizowanie pilotażowego „Programu mieszkań socjalnych ze wsparciem treningowym”					
		MOPR, organizacje pozarządowe i inne podmioty uprawnione	WZISS	Uruchomienie co najmniej 1 mieszkania treningowego przeznaczanego wyłącznie dla rodzin z dziećmi					
4	Zapewnienie dziecku przebywającemu w pieczy zastępczej i jego rodzinie biologicznej wsparcia w dążeniu do ponownego wspólnego zamieszkania								
		MOPR, CWR „Swoboda”,	WZISS	Realizacja działań zapewniających					

	specjalistyczne wsparcie rodzinom biologicznym dzieci przebywających w pieczy zastępczej		organizacje pozarządowe i inne podmioty uprawnione	ciągłe	Liczba osób objętych wsparciem
CEL SZCZEGÓŁOWY III					
Wysoka jakość pracy osób wspierających poznańskie rodziny					
	Zadania	Realizator wiodący	Realizator współpracujący	Termin realizacji	Wskaźnik
1	Zapewnienie superwizji dla osób pracujących z rodzinami	Realizator wiodący z rodzinami			
A.	Przygotowanie i zapewnienie superwizji zgodnie z potrzebami osób pracujących z rodzinami	CWR „Swoboda”, MOPR,		Zadanie ciągłe	Liczba instytucji/osób objętych superwizją
2.	Zapewnienie szkoleń specjalistycznych				
A	Zorganizowanie i przeprowadzenie szkoleń specjalistycznych	CWR „Swoboda”, MOPR,	WZISS, organizacje pozarządowe i inne podmioty uprawnione	Zadanie ciągłe	Liczba szkoleń specjalistycznych, liczba osób objętych szkoleniami specjalistycznymi,
3	Doskonalenie standardów pracy z rodziną				
A	Wdrażanie i doskonalenie standardów pracy osób pracujących z rodzinami	MOPR	CWR „Swoboda”, MOPR, organizacje pozarządowe i inne podmioty uprawnione	Zadanie ciągłe	Liczba wdrażanych standardów, liczba doskonalonych standardów
CEL SZCZEGÓŁOWY IV					
Diagnoza potrzeb w zakresie wsparcia rodziny					
	Zadania	Realizator wiodący	Realizator współpracujący	Termin realizacji	Wskaźnik
1	Współpraca interdyscyplinarna, w tym z uczelniami wyższymi	Realizator wiodący			
	Wstępne określenie problemów systemu wspierania rodziny oraz przeprowadzenie badań w ich zakresie	WZISS	CWR „Swoboda”, MOPR, uczelnie wyższe, organizacje pozarządowe i inne podmioty uprawnione	Zadanie ciągłe	Liczba badań
2	Prowadzenie systematycznych badań w zakresie identyfikacji problemów i zasobów systemu				
	Przygotowanie planu i propozycji działań podejmowanych we współpracy z jednostkami badawczymi	WZISS	CWR „Swoboda”, MOPR, uczelnie wyższe	Zadanie ciągłe	Liczba przygotowanych planów Liczba jednostek badawczych które przystąpiły do współpracy

VII. PROGRAM ROZWOJU PIECZY ZASTĘPCZEJ

Struktura celów, zadań i wskaźniki ich realizacji

CEL SZCZEGÓŁOWY I					
Zapewnienie pieczy zastępczej każdemu dziecku w sytuacji kryzysowej – adekwatnie do jego indywidualnych potrzeb					
	Zadania	Realizator wiodący	Realizator współpracujący	Termin realizacji	Wskaźnik
1	Upowszechnienie wśród mieszkańców Poznania wiedzy na temat systemu wspierania rodziny				
A.	Promowanie wśród mieszkańców Poznania pozytywnego wzorca relacji rodzinnych i wyróżniających się działań z zakresu wspierania rodziny	CWR „Swoboda”	MOPR, PCŚ-CIR, organizacje pozarządowe i inne podmioty uprawnione	Zadanie ciągłe	Liczba przedsięwzięć, liczba uczestników
B.	Zorganizowanie kampanii społecznych poświęconych tematyce zastępczego rodzicielstwa	WZISS	CWR „Swoboda”, MOPR, organizacje pozarządowe i inne podmioty uprawnione	Zadanie ciągłe	Liczba kampanii poświęconych tematyce zastępczego rodzicielstwa, Liczba zgłaszających się kandydatów do pełnienia funkcji rodzinnych form pieczy zastępczej liczba przeszkolonych kandydatów do pełnienia funkcji rodzinnych form pieczy zastępczej
2.	Stworzenie miejskiego systemu informacji o miejscach we wszystkich formach pieczy zastępczej				
A.	Aktualizowanie bazy danych o wolnych miejscach w pieczy zastępczej	MOPR		Zadanie ciągłe	Utrzymanie działającej bazy danych
3.	Wspieranie i rozwój rodzinnej pieczy zastępczej				
A.	Poszerzenie i aktualizacja katalogu działań motywujących do utworzenia zawodowych rodzin zastępczych	CWR „Swoboda”	MOPR, BSL,	Zadanie ciągłe	Liczba wdrożonych nowych działań

B.	Zwiększenie liczby przeszkolonych kandydatów do pełnienia funkcji rodzinnych form pieczy zastępczej	CWR „Swoboda”	Zadanie ciągłe	Liczba przeszkolonych kandydatów do pełnienia funkcji rodzinnych form pieczy zastępczej, Liczba kwalifikacji na rodzinę zastępczą
C.	Utworzenie co najmniej 6 zawodowych form pieczy zastępczej	MOPR	CWR „Swoboda”	Liczba funkcjonujących zawodowych form pieczy zastępczej Liczba utworzonych nowych zawodowych form pieczy zastępczej
4. Wspieranie i rozwój placówek opiekuńczo-wychowawczych spełniających standard				
A.	Zmiana lokalizacji Domów Młodzieży w Poznaniu do roku 2020 do 4 odrębnych 14-osobowych placówek	WZISS	WGN, Towarzystwo Salezjańskie Inspektorat pw. św. Wojciecha w Pile	2020
B.	Utworzenie 2 placówek opiekuńczo-wychowawczych 14 osobowych w miejsce Domu Opiekuńczo-Wychowawczego dla Dziewcząt prowadzonego przez Zgromadzenie Sióstr Pasterek do końca roku 2020	WZISS	WGN, Zgromadzenie Sióstr Pasterek od Opatrzności Bożej	Grudzień 2020
C.	Zmiana lokalizacji Domu Dziecka Nr 2 przy ul. Pamiętkowej 28 poprzez utworzenie 2 odrębnych 14 osobowych placówek op-wych	WZISS	WGN, WGKIM, DD2,	Grudzień 2020
D.	Utworzenie dwóch 14-osobowych placówek opiekuńczo-wychowawczych dla dzieci z Placówki Opiekuńczo-Wychowawczej Centrum Wspierania Rodzin „Swoboda”	WZISS	WGN, CWR „Swoboda”	Grudzień 2020
E.	Utworzenie minimum jednej placówki opiekuńczo-wychowawczej typu rodzinnego (w ciągu 2 lat)	WZISS,	WZISS, WGN	Grudzień 2020
F.	Utworzenie centrum administracyjnego placówek opiekuńczo-wychowawczych	WZISS,	WZISS,	Grudzień 2018
				Liczba placówek opiekuńczo – wychowawczych typu rodzinnego, liczba wychowanków
				Zadania Centrum

5. Zwiększenie dostępności rodzin zastępczych do wsparcia psychologicznego, pedagogicznego i prawnego oraz specjalistycznego					
A.	Opracowywanie i realizacja projektów profilaktycznych oferujących wsparcie każdej rodzinie zastępczej oraz systematyczne diagnozowanie potencjalnych trudności	WZISS	MOPR CWR „Swoboda” organizacje pozarządowe i inne podmioty uprawnione	zadanie ciągłe	Liczba projektów profilaktycznych, liczba osób objętych projektami profilaktycznymi
B.	Zagwarantowanie rodzinom zastępczym specjalistycznego wsparcia	CWR „Swoboda”,	MOPR; organizacje pozarządowe i inne podmioty uprawnione	zadanie ciągłe	Liczba osób objętych wsparciem
C.	Zagwarantowanie liczby koordynatorów r.p.z. zgodnie ze standardem określonym w ustawie o w.r.i.r.p.z.	CWR „Swoboda”, MOPR	WZISS	zadanie ciągłe	Liczba koordynatorów rodzinnej pieczy zastępczej Liczba rodzin w stosunku do liczby koordynatorów Stosunek liczby koordynatorów rodzinnej pieczy zastępczej mających pod swoją opieką max. 15 rodzin zastępczych lub rodzinnych domów dziecka do liczby wszystkich koordynatorów rodzinnej pieczy zastępczej x 100%
6. Zapewnienie wsparcia dziecku przebywającemu w systemie pieczy zastępczej					
A.	Monitorowanie funkcjonowania dziecka w pieczy zastępczej	CWR „Swoboda”, placówki opiekuńczo-wychowawcze		Zadanie ciągłe	Liczba ocen Liczba ocen przyspieszonych
B.	Realizacja programów gwarantujących kompleksowe wsparcie dzieci w pieczy zastępczej	WZISS,	organizacje pozarządowe i inne podmioty uprawnione	Zadanie ciągłe	Liczba programów, liczba dzieci objętych wsparciem w ramach programów
7. Wsparcie wychowanków pieczy zastępczej w procesie usamodzielnienia					
A.	Zapewnienie poradnictwa dla pełnoletnich wychowanków pieczy zastępczej, nie później niż do ukończenia 25 roku życia	WZISS,	CWR „Swoboda”, MOPR,	Zadanie ciągłe	liczba pełnoletnich wychowanków, którym udzielono porad

B.	Utworzenie co najmniej 1 mieszkania chronionego dla pełnoletnich wychowanków rodzinnych i instytucjonalnych form pieczy zastępczej	WZISS	MOPR	2019	Liczba mieszkań chronionych, Stosunek liczby miejsc dostępnych w mieszkaniach chronionych prowadzonych przez MOPR w stosunku do liczby usamodzielniających się wychowanków opieki zastępczej wymagających skierowania do mieszkania chronionego x 100%
C.	Zapewnienie wsparcia w pozyskaniu mieszkań socjalnych dla wychowanków rodzinnych i instytucjonalnych form pieczy zastępczej	WZISS	BSL	2019	Liczba mieszkań socjalnych Liczba wychowanków, którzy otrzymali przydział
8 Zbudowanie systemu wsparcia wolontarijnego					
A.	Zorganizowanie kampanii społecznych promujących wolontariat w pieczy zastępczej	WZISS	CWR „Swoboda”, MOPR, organizacje pozarządowe i inne podmioty uprawnione, placówki op-wych	Zadanie ciągłe	Liczba pozyskanych wolontariuszy
B.	Realizacja projektów gwarantujących wsparcie rodzin zastępczych i placówek poprzez pracę wolontariuszy	WZISS	CWR „Swoboda”, MOPR, organizacje pozarządowe i inne podmioty uprawnione, placówki op-wych	Zadanie ciągłe	Liczba projektów, liczba wolontariuszy, liczba rodzin zastępczych objętych pomocą
CEL SZCZEGÓŁOWY II Wysoka jakość pracy osób wspierających poznańskie rodziny					
1. Zorganizowanie superwizji dla osób pracujących w pieczy zastępczej					
A	Przygotowanie i zapewnienie superwizji	Realizator wiodący	Realizator współpracujący	Termin realizacji	Wskaźnik
2.	Zapewnienie szkoleń specjalistycznych zgodnie z potrzebami osób pracujących z rodzinami	CWR „Swoboda”, placówki op-wych MOPR,		Zadanie ciągłe	Liczba instytucji/osób objętych superwizją w stosunku do liczby instytucji/osób, które powinny być objęte superwizją

A.	Zorganizowanie i przeprowadzenie szkoleń specjalistycznych	CWR „Swoboda”, placówki op- wych MOPR,	NGO	Zadanie ciągłe	Liczba szkoleń specjalistycznych. Liczba osób objętych szkoleniami specjalistycznymi. Wyniki ewaluacji szkoleń.
CEL SZCZEGÓŁOWY III					
Diagnoza potrzeb w zakresie doskonalenia systemu pieczy zastępczej					
1	Zadania	Realizator wiodący	Realizator współpracujący	Termin realizacji	Wskaźnik
A.	Prowadzenie systematycznych badań w zakresie identyfikacji problemów i zasobów systemu pieczy zastępczej	WZISS	CWR „Swoboda”, MOPR, uczelnie wyższe	Zadanie ciągłe	Liczba badań Liczba działań zrealizowanych we współpracy z uczelniami wyższymi, liczba prac magisterskich/doktorskich o tematyce z zakresu systemu pieczy zastępczej, liczba uczelni, które przystąpiły do współpracy
2.	Współpraca interdyscyplinarna, w tym z uczelniami wyższymi				
A	Przygotowanie planu i propozycji działań podejmowanych we współpracy z jednostkami badawczymi	WZISS	uczelnie wyższe, organizacje pozarządowe i inne podmioty uprawnione	Zadanie ciągłe	Liczba działań zrealizowanych we współpracy z uczelniami wyższymi, liczba prac magisterskich/doktorskich o tematyce z zakresu systemu pieczy zastępczej, liczba uczelni, które przystąpiły do współpracy

VIII. MONITORING I EWALUACJA

Monitoring będzie stałym i ciągłym procesem obserwacji zmian ilościowych i jakościowych, mającym na celu zapewnienie informacji na temat skuteczności podejmowanych działań oraz osiąganych rezultatów. W ten sposób zostanie zapewniona bieżąca i etapowa kontrola stopnia realizacji nakreślonych zadań. Wypracowane wnioski będą stanowiły rekomendacje do określenia priorytetów zadaniowych oraz zabezpieczenia finansowego na realizację zadań. Po zakończeniu realizacji działań określonych w prezentowanym dokumencie sporządzony zostanie raport końcowy. Zostanie w nim dokonana ocena zrealizowanych przedsięwzięć oraz zostaną wskazane te formy działań, które powinny być kontynuowane w latach następnych oraz te, które powinny ulec modyfikacji.

W perspektywie długoplanowej monitoring umożliwi zatem obserwację i analizę adekwatności stosowanych metod zmierzających do osiągnięcia celu oraz ewentualnych zmian strukturalnych w zakresie kierunków działań.

Monitorowanie Programu odbywać się będzie na podstawie:

- sprawozdań rocznych z realizacji zadań przez jednostki realizujące poszczególne zadania,
- sprawozdania końcowego z realizacji Programu przedłożonego Radzie Miasta Poznania do końca III kwartału roku 2020.

Określone dla poszczególnych zadań wskaźniki ich realizacji mają charakter jakościowy i ilościowy oraz odnoszą się bezpośrednio do oczekiwanych efektów działań. W ramach poszczególnych celów i zadań wskazano podmioty odpowiedzialne za ich realizację, rozumianą jako nadzór nad wykonaniem zadania.

W ramach ewaluacji prowadzona będzie:

- wstępna informacja o podejmowanych działaniach w ramach programów,
- bieżąca informacja na podstawie sprawozdań,
- okresowo informacja o realizacji standardów opieki i wychowania wobec dzieci przebywających w pieczy zastępczej.

IX. FINANSOWANIE

Program jest finansowany ze środków budżetowych Miasta Poznania. Poszczególne podmioty odpowiadające za jego realizację mogą pozyskiwać dodatkowe środki finansowe z administracji rządowej oraz innych źródeł, m.in. ze środków unijnych. Zgodnie z zapisami ustawy o wspieraniu rodziny i systemie pieczy zastępczej jednostki samorządu terytorialnego mogą otrzymywać dotacje celowe z budżetu państwa na dofinansowanie zadań własnych z zakresu realizacji zadań systemu pieczy zastępczej, przy czym wysokość dotacji nie może przekroczyć 50% wydatków przeznaczonych na realizację zadania.

Do podstawowych źródeł finansowania programów należą:

- budżet Miasta Poznania,
- budżet państwa
- środki finansowe z funduszy unijnych pozyskane zarówno przez jednostki organizacyjne miasta, jak i organizacje pozarządowe i inne podmioty realizujące projekty społeczne w partnerstwie z miastem,
- środki finansowe podmiotów współpracujących z miastem w zakresie realizacji zadań niniejszego programu, w tym na podstawie m.in. ustawy z dnia 9 stycznia 2009 r. o koncesji na roboty budowlane lub usługi oraz ustawy z dnia 19 grudnia 2008 r. o partnerstwie publiczno - prywatnym.

Członkowie zespołu do spraw opracowania Poznańskiego Programu Wspierania Rodziny i Rozwoju Pieczy Zastępczej na lata 2017-2020:

- Dorota Potejko - Wydział Zdrowia i Spraw Społecznych Urzędu Miasta Poznania,
- Mariusz Zielaskowski - Wydział Zdrowia i Spraw Społecznych Urzędu Miasta Poznania,
- Monika Musiej - Wydział Zdrowia i Spraw Społecznych Urzędu Miasta Poznania
- Elżbieta Chełkowska - Centrum Wspierania Rodzin „Swoboda”,
- Krystyna Gniatkowska - Centrum Wspierania Rodzin „Swoboda”,
- Natalia Jeżewska - Centrum Wspierania Rodzin „Swoboda”,
- Katarzyna Tarłowska - Centrum Wspierania Rodzin „Swoboda”,
- Anna Krakowska - Miejski Ośrodek Pomocy Rodzinie w Poznaniu,
- Marek Lasota - Miejski Ośrodek Pomocy Rodzinie w Poznaniu,
- Sylwia Mielniczek – Miejski Ośrodek Pomocy Rodzinie w Poznaniu,
- Marek Oziemkowski – Miejski Ośrodek Pomocy Rodzinie w Poznaniu,
- Sylwia Maćkowiak – Miejski Ośrodek Pomocy Rodzinie w Poznaniu,
- Marzena Affeldt –Fundacja Dziecko w Centrum,
- Małgorzata Walczak-Gutmańska –Fundacja Dziecko w Centrum,
- Jolanta Graczyk-Ögdem –Terenowy Komitetu Ochrony Praw Dziecka,
- Beata Kolska-Lach –Terenowy Komitetu Ochrony Praw Dziecka,
- Marta Podłużny –Instytutu Małego Dziecka im. Astrid Lindgren,
- Natalia Dorna – ERO-PIĘĆ Fundacji na rzecz zdrowia psychicznego małych dzieci,
- Magdalena Stawicka –ZERO-PIĘĆ Fundacji na rzecz zdrowia psychicznego małych dzieci.

